

**Dopravní studie města Boskovice
se zaměřením na problematiku
dopravy v klidu**

červen 2017

IDENTIFIKAČNÍ ÚDAJE

Předmět zakázky:	Dopravní studie města Boskovice se zaměřením na problematiku dopravy v klidu
Objednatel:	Město Boskovice Masarykovo nám. 4/2 680 18 Boskovice IČ: 00279978 DIČ: CZ00279978 Ve věcech smluvních: Bc. Hana Nedomová, starostka Ve věcech technických: Ing. Petr Vychodil
Zhotovitel:	Vysoké učení technické v Brně Fakulta stavební Veveří 331/95 602 00 Brno IČ: 00216305 DIČ: CZ00216305
Zodpovědný řešitel:	doc. Mgr. Tomáš Apeltauer, Ph.D.
Řešitelský tým:	Ing. Radka Matuszková Ing. Michal Radimský, Ph.D. Bc. Kristýna Vidourková

Zakázka byla plněna ve dnech od 7. 3. 2017 do 30. 6. 2017.

OBSAH

OBSAH	3
1 PŘEDMĚT ZAKÁZKY	4
2 PORUŠOVÁNÍ PŘEDPISŮ V SOUVISLOSTI S PARKOVÁNÍM	4
2.1 POČTY PŘESTUPKŮ A JEJICH VÝVOJ	4
2.2 MÍSTNÍ VYMEZENÍ PŘESTUPKŮ.....	8
3 NEHODOVOST NA ÚZEMÍ MĚSTA V SOUVISLOSTI S PARKOVÁNÍM	11
4 POPIS STÁVAJÍCÍHO STAVU A DOPORUČENÍ	13
4.1 VELKOKAPACITNÍ SOUKROMÉ PARKOVIŠTĚ SLOUŽÍCÍ VEŘEJNOSTI.....	13
4.2 VELKOKAPACITNÍ VEŘEJNÉ PLACENÉ PARKOVIŠTĚ	24
4.3 VELKOKAPACITNÍ VEŘEJNÉ NEPLACENÉ PARKOVIŠTĚ.....	30
4.4 REZIDENTNÍ ZÓNY.....	39
5 NÁVRHY PRO ZLEPŠENÍ	58
6 ZÁVĚR	64

1 PŘEDMĚT ZAKÁZKY

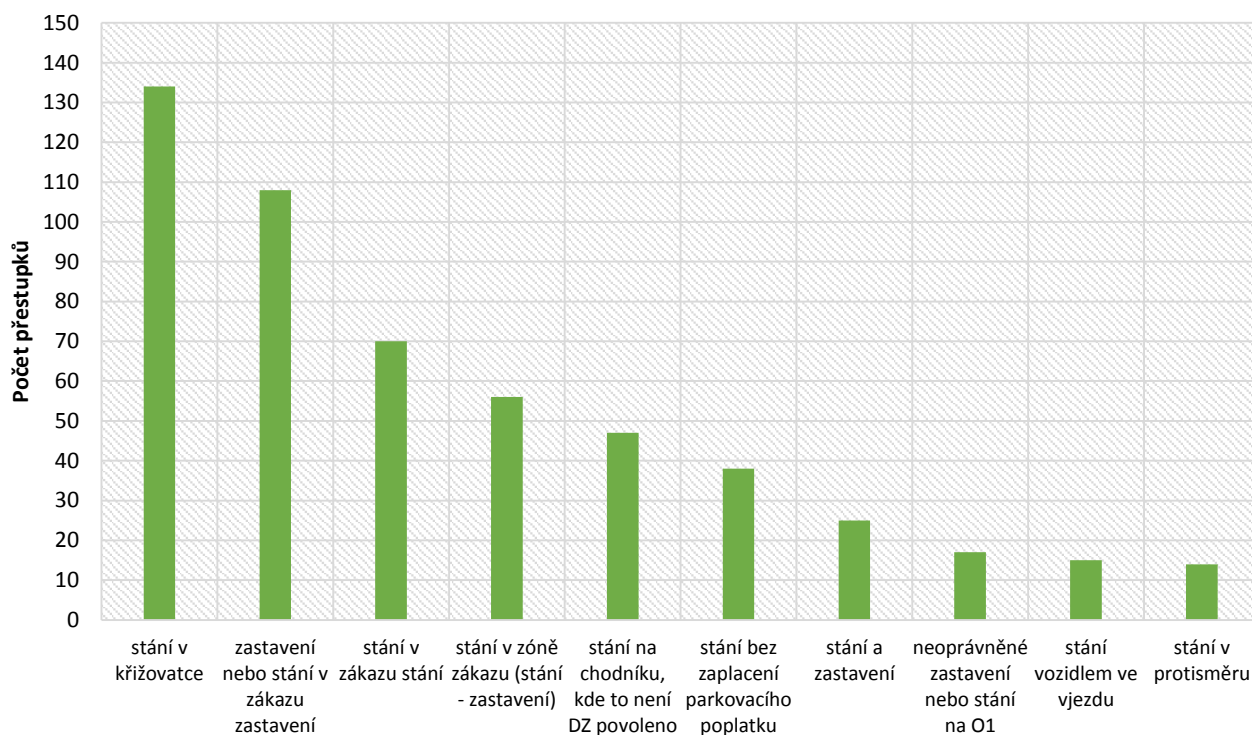
Předmětem zakázky je posouzení dopravy v klidu na území města Boskovice spolu s návrhem možných řešení pro zlepšení situace.

2 PORUŠOVÁNÍ PŘEDPISŮ V SOUVISLOSTI S PARKOVÁNÍM

Městská Policie Boskovice poskytla přehled přestupků souvisejícího s parkováním od 1. 4. 2015 do 18. 4. 2017. V roce 2015 bylo tedy vyhodnocováno 275 dní, v roce 2016 bylo vyhodnocováno 365 dní a v roce 2017 bylo vyhodnocováno 108.

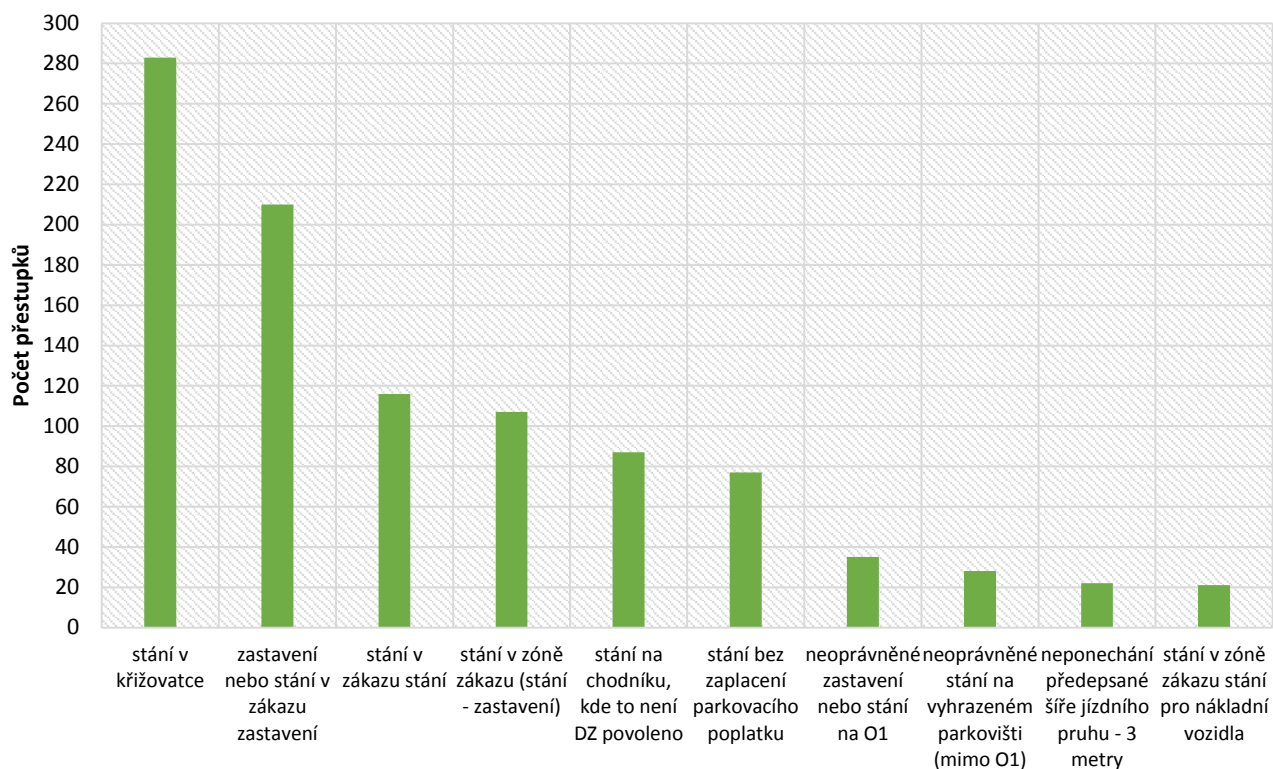
2.1 POČTY PŘESTUPKŮ A JEJICH VÝVOJ

V roce 2015 bylo v souvislosti s parkováním zaznamenáno celkem 553 přestupků, deset nejčastějších přestupků zahrnuje 524 přestupků. Počet přestupků na den je pro všechny přestupky 2,0, pro deset nejčastějších přestupků je to 1,9 přestupků na den. Nejčastějšími přestupky, které byly zaznamenány, bylo stání v křižovatce, zastavení nebo stání v zákazu zastavení



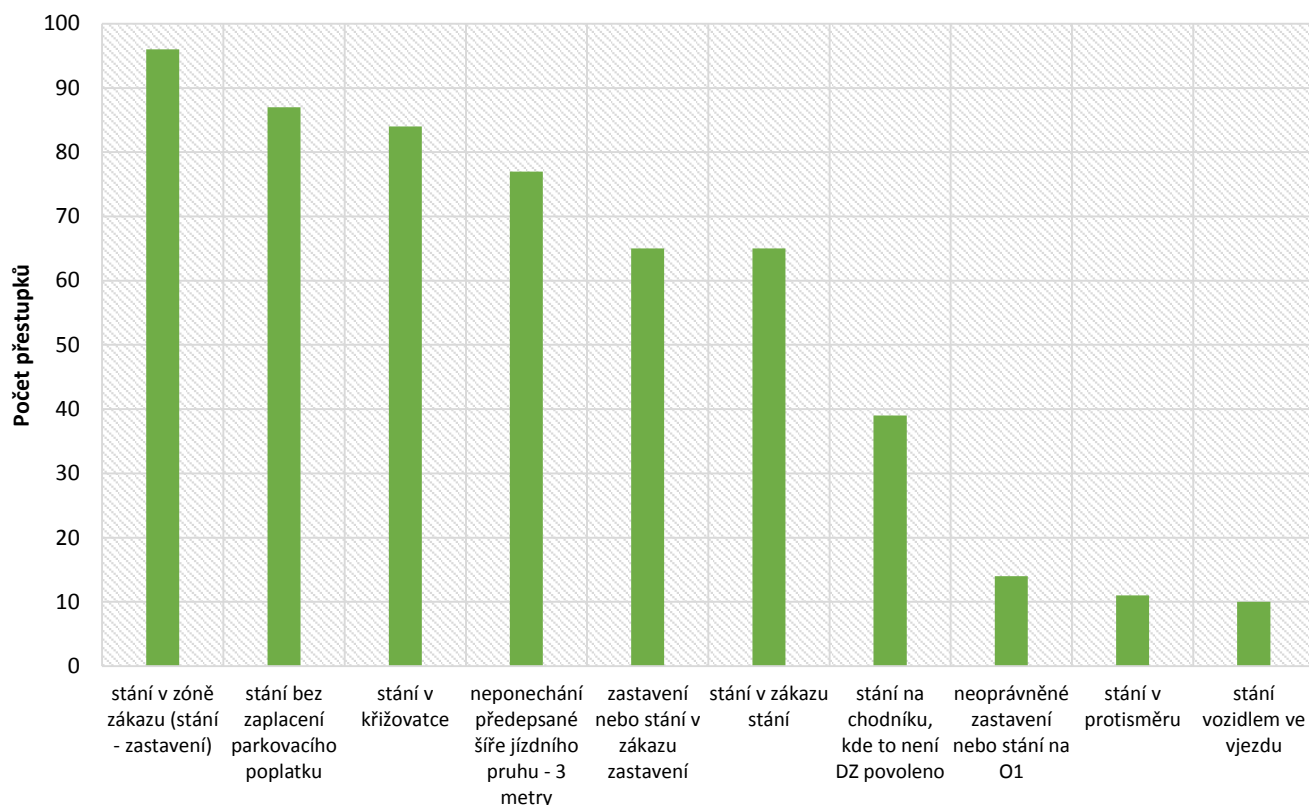
Obrázek 1: Nejčastějších 10 přestupků souvisejících s parkováním v období od 1. 4. 2015 do 31. 12. 2015

V roce 2016 bylo v souvislosti s parkováním zaznamenáno celkem 1027 přestupků, deset nejčastějších přestupků zahrnuje 986 přestupků. Počet přestupků na den je pro všechny přestupky 2,8, pro deset nejčastějších přestupků je to 2,7 přestupků na den. Nejčastějšími přestupky, které byly zaznamenány, bylo stání v křižovatce, zastavení nebo stání v zákazu zastavení nebo stání nebo v zóně zákazu.



Obrázek 2: Nejčastějších 10 přestupků souvisejících s parkováním v období od 1. 1. 2016 do 31. 12. 2016

V roce 2017 bylo v souvislosti s parkováním zaznamenáno celkem 561 přestupů, deset nejčastějších přestupků zahrnuje 548 přestupků. Počet přestupků na den je pro všechny přestupky 5,2, pro deset nejčastějších přestupků je to 5,1 přestupků na den. Nejčastějšími přestupky, které byly zaznamenány, bylo stání v zóně zákazu, stání bez zaplacení a stání v křižovatce.

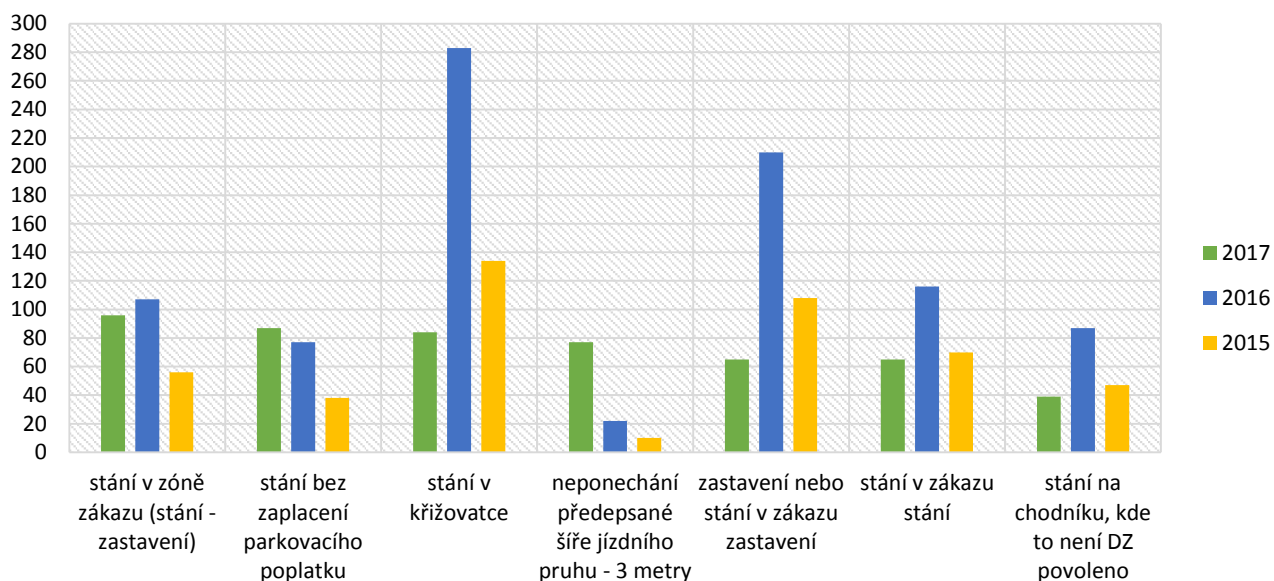


Obrázek 3: Nejčastějších 10 přestupků souvisejících s parkováním v období od 1. 1. 2017 do 18. 4. 2017

V roce 2015 a 2016 jsou typy pěti nejčastějších přestupků shodné, jsou to: stání v křižovatce, zastavení nebo stání v zákazu zastavení, stání v zákazu stání, stání v zóně zákazu (stání – zastavení) a stání na chodníku, kde to není DZ povoleno. V roce 2017 se do pěti nejčastějších přestupků dostává stání bez zaplacení parkovacího poplatku a neponechání předepsané šíře jízdního pruhu (3 metry).

Tabulka 1: Počty jednotlivých přestupků ve zkoumaném období

Typ přestupku	Počet přestupků celkem		
	2017	2016	2015
stání v zóně zákazu (stání - zastavení)	96	107	56
stání bez zaplacení parkovacího poplatku	87	77	38
stání v křižovatce	84	283	134
neponechání předepsané šíře jízdního pruhu - 3 metry	77	22	10
zastavení nebo stání v zákazu zastavení	65	210	108
stání v zákazu stání	65	116	70
stání na chodníku, kde to není DZ povoleno	39	87	47

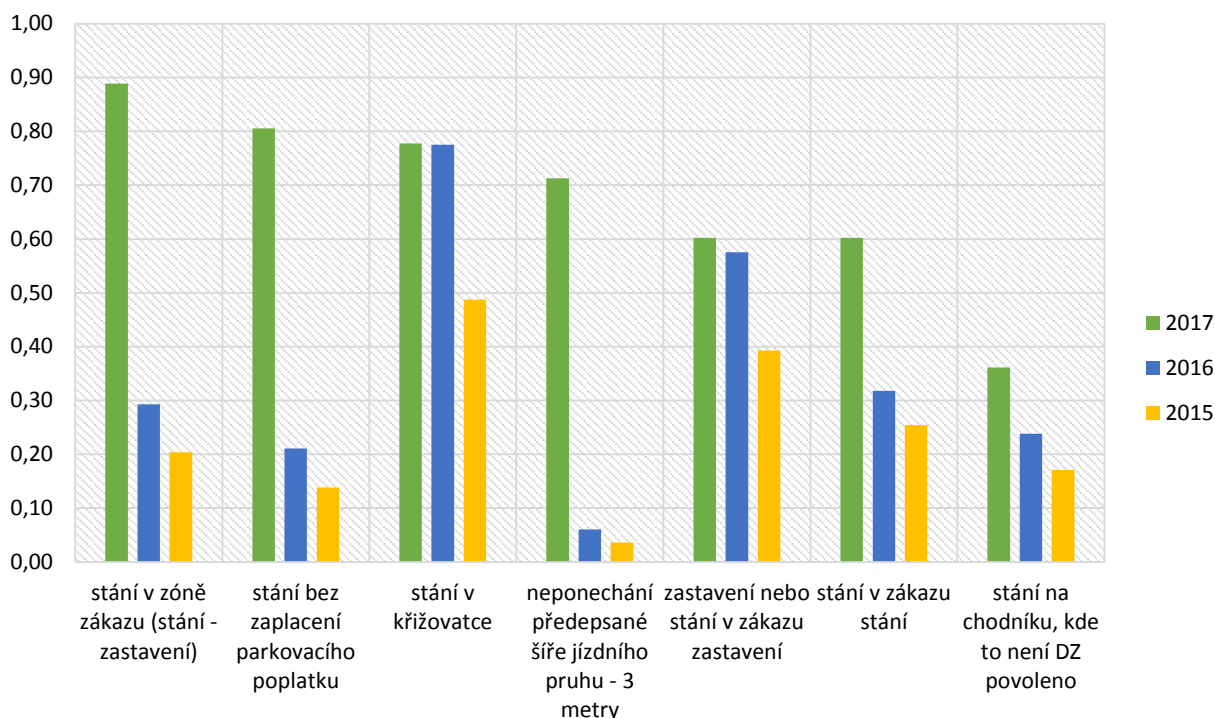


Obrázek 4: Vývoj nejčastějších přestupků v letech 2015-2017

Následující tabulka a graf znázorňují nejčastější přestupky posledních let a jejich vývoj při přepočtu přestupků na den vzhledem k různému období vyhodnocování. Z údajů lze pozorovat, že se výrazně zvedl počet přestupků při neoponechání předepsané šíře jízdního pruhu (3 metry).

Tabulka 2: Počty přestupků na den pro dané roky

Typ přestupku	Počet přestupků na den		
	2017	2016	2015
stání v zóně zákazu (stání - zastavení)	0,89	0,29	0,20
stání bez zaplacení parkovacího poplatku	0,81	0,21	0,14
stání v křižovatce	0,78	0,78	0,49
neoponechání předepsané šíře jízdního pruhu - 3 metry	0,71	0,06	0,04
zastavení nebo stání v zákazu zastavení	0,60	0,58	0,39
stání v zákazu stání	0,60	0,32	0,25
stání na chodníku, kde to není DZ povoleno	0,36	0,24	0,17



Obrázek 5: Vývoj nejčastějších přestupků v letech 2015-2017 v přepočtu na přestupek za den

2.2 MÍSTNÍ VYMEZENÍ PŘESTUPKŮ

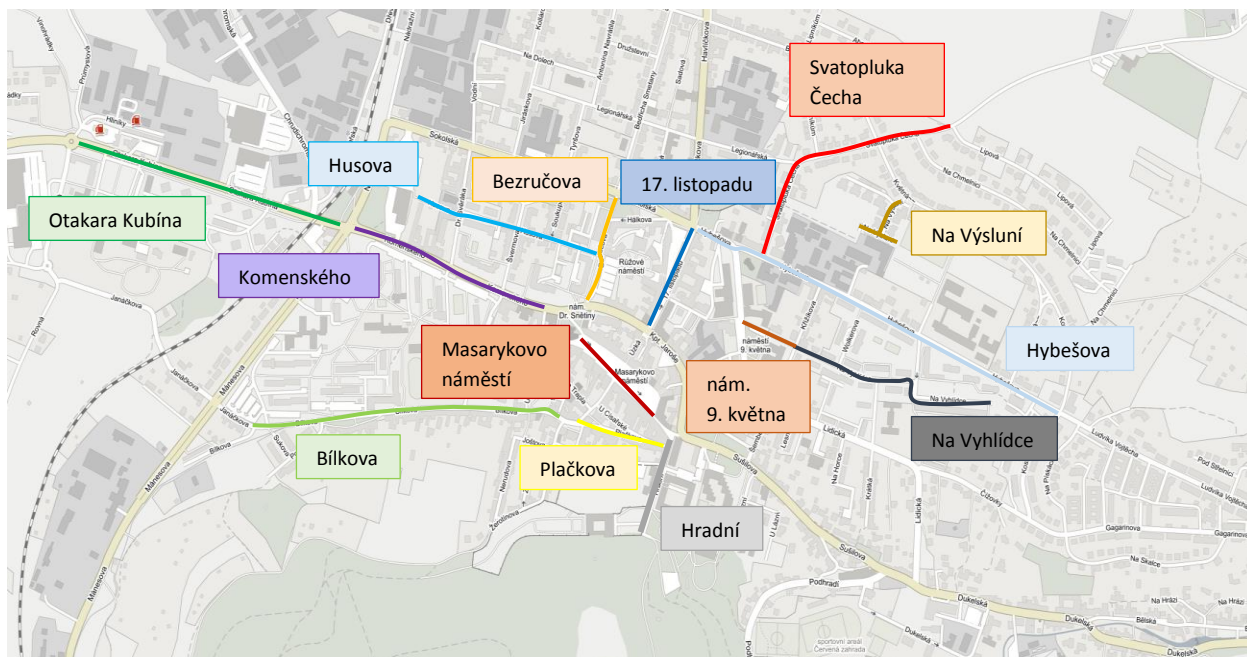
V následující tabulce jsou zaznamenány jednotlivé ulice a počty přestupků. Přestupky se rozumí všechny přestupky související s parkováním definované dle zákona o provozu na pozemních komunikacích podle §125c 1/k.

Tabulka 3: Počty přestupků dle jednotlivých ulic

2017		2016		2015	
Ulice	Počet přestupků	Ulice	Počet přestupků	Ulice	Počet přestupků
Na Výsluní	92	Komenského	101	Komenského	88
Plačkova	75	Hybešova	94	Hybešova	53
17. listopadu	46	Masarykovo nám.	74	Masarykovo nám.	33
Komenského	38	Husova	70	Hradní	32
Bezručova	34	Hradní	59	Na Vyhlídce	31
Husova	26	nám. 9. května	52	nám. 9. května	30
Masarykovo nám.	24	17. listopadu	49	Otakara Kubína	24
17. listopadu	22	Svatopluka Čecha	44	17. listopadu	22
Bílkova	22	Otakara Kubína	43	Bílkova	22
Plačkova	20	Plačkova	41	Plačkova	20

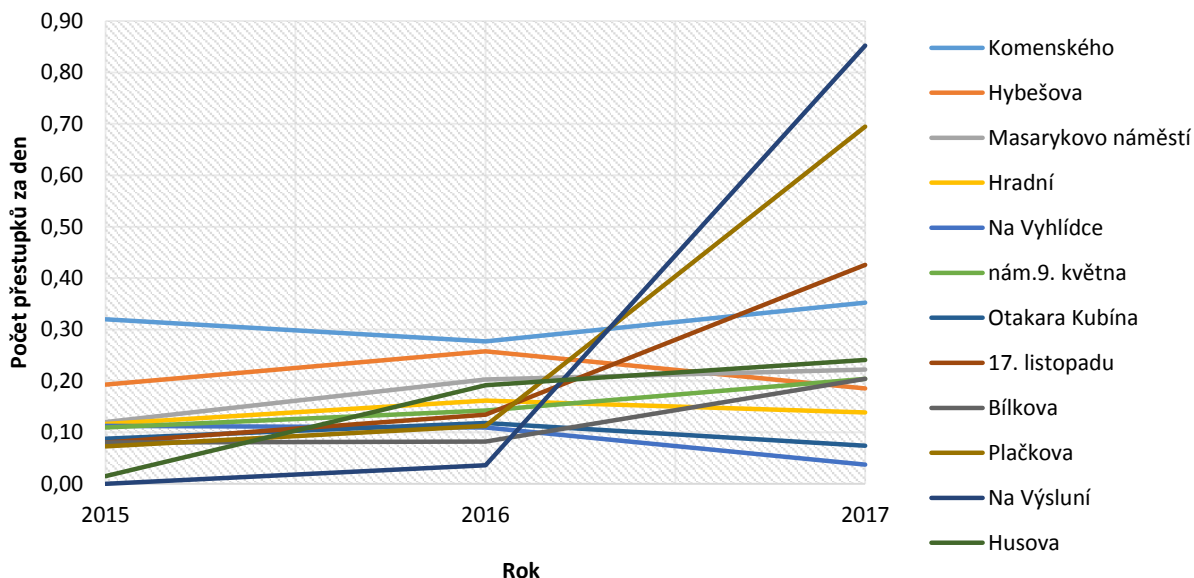
Mezi ulice s nejvíce přestupky se řadí ulice Komenského, ulice Hybešova, ulice Plačkova, ulice Masarykovo náměstí a ulice 17. listopadu. Mezi ulicemi se vyskytují především dlouhé ulice, kde může být frekvence přestupku vyšší a také ulice, na kterých se nacházejí velkokapacitní placené parkovací plochy, kde se opět možnost přestupků zvyšuje. Přestupky jsou zaznamenány také na ulicích Dukelská a Červená

zahrada, a to převážně v letních měsících, kdy se v okolí těchto ulic nachází koupaliště a není zde dostatečný počet parkovacích stání.



Obrázek 6: Lokalizace ulic s nejvyšším množstvím přestupků od roku 2015

Při pohledu na vývoj přestupků na jednotlivých ulicích se počet přestupků výrazně zvýšil na ulici Na Výsluní, kde byla provedena bytová výstavba a vyvstaly zde stížnosti na nedostatek parkovacích stání. Počet přestupků z 0,04 na den v roce 2016 vzrostl až na 0,85 přestupků za den v roce 2017. Dále byl zaznamenán nárůst přestupků na ulici Plačkova, kdy se počet přestupků zvedl pěti násobně.



Obrázek 7: Vývoj přestupků na jednotlivých ulicích od roku 2015 v přepočtu na přestupky za den

Křižovatky s nejvyšším počtem zaznamenaných přestupků v roce 2015 jsou následující:

- Vjezd na parkoviště z ulice Komenského (1)

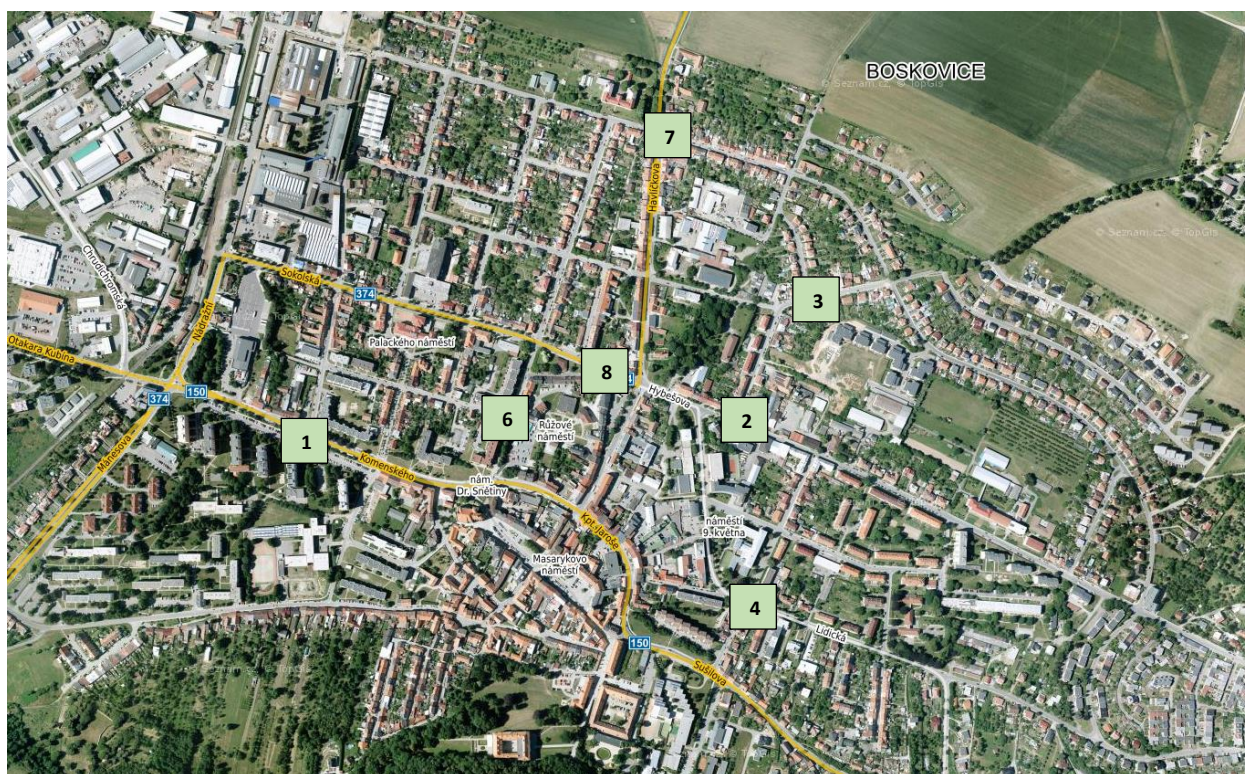
- Hybešova x Svatopluka Čecha (2)
- Svatopluka Čecha x K Lipníkům (3)
- Šemberova x nám. 9. května x Lidická (4)
- Lidická x Na Vyhlídce (5)

Křižovatky s nejvyšším počtem zaznamenaných přestupků v roce 2016 jsou následující:

- Bezručova x Husova (6)
- Hybešova x Svatopluka Čecha (2)
- Svatopluka Čecha x K Lipníkům (3)
- Havlíčkova x Boženy Němcové x Štefánikova (7)
- Lidická x Na Vyhlídce (5)

Křižovatky s nejvyšším počtem zaznamenaných přestupků v roce 2017 jsou následující:

- Vjezd na parkoviště z ulice Komenského (1)
- Bezručova x Husova (6)
- Sokolská x Hálkova (8)
- Hybešova x Svatopluka Čecha (2)
- Svatopluka Čecha x K Lipníkům (3)



Obrázek 8: Lokalizace křižovatek s nejvíce počty přestupků

Z placených parkovišť byly zaznamenány přestupky na ulici 17. listopadu, Bezručově a Masarykově náměstí. Nejvíce přestupků bylo zaznamenáno na parkovišti na ulici 17. listopadu.

Tabulka 4: Počty přestupků na placených parkovištích

Parkoviště	2017	2016	2015
17. listopadu	41	33	18
Bezručova	31	21	13
Masarykovo náměstí	14	23	7

Tabulka 5: Počty přestupků na den pro dané roky na placených parkovištích

Parkoviště	2017	2016	2015
17. listopadu	0,38	0,09	0,07
Bezručova	0,29	0,06	0,05
Masarykovo náměstí	0,13	0,06	0,03

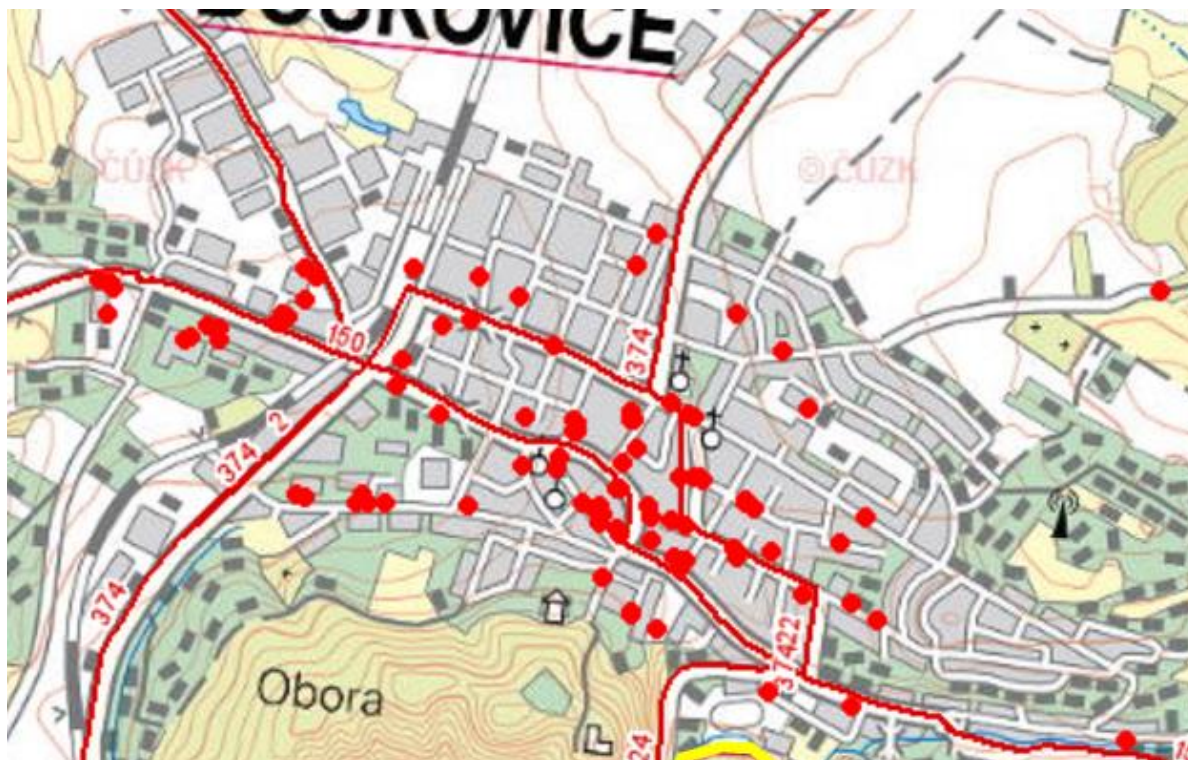


Obrázek 9: Lokalizace placených parkovišť

3 NEHODOVOST NA ÚZEMÍ MĚSTA V SOUVISLOSTI S PARKOVÁNÍM

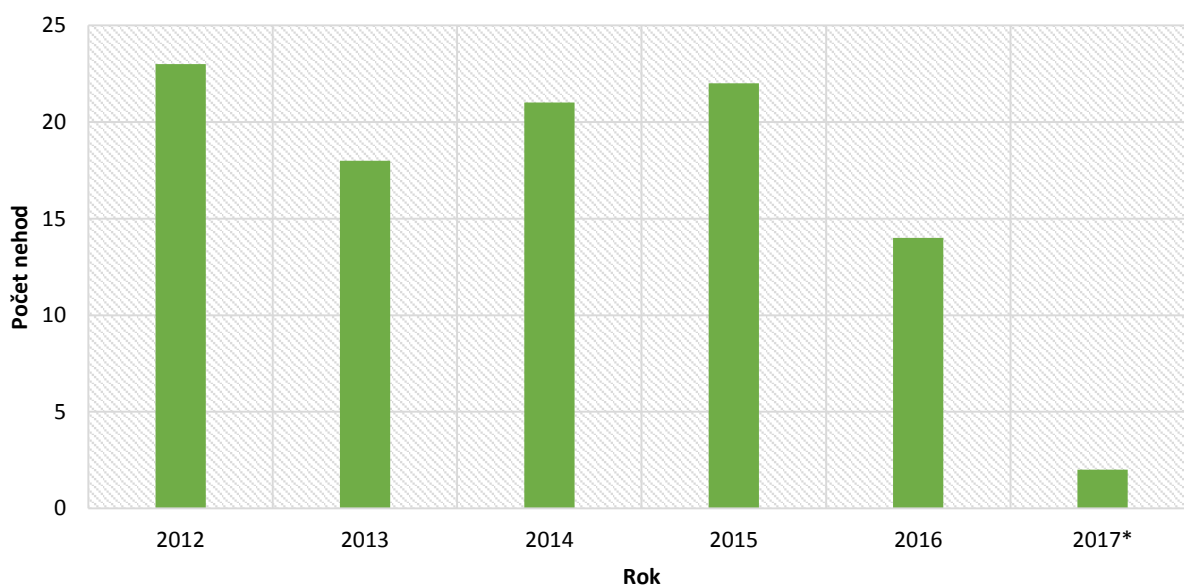
Z Jednotné dopravní vektorové mapy byly nalezeny počty a umístění nehod v obci Boskovice, které byly kategorizovány jako srážka s vozidlem zaparkovaným nebo odstaveným. Přehled nehod je na následujícím obrázku. Nejčastějšími místy, kde se tento druh nehod kumuluje, jsou velká parkoviště jako je par-

koviště u Kauflandu, parkoviště u nemocnice, parkoviště u Lidlu, Masarykovo náměstí, Bezručova a 17. listopadu.



Obrázek 10: Lokalizace evidovaných dopravních nehod s vozidlem zaparkovaným nebo odstaveným

Celkový počet nehod se zaparkovaným nebo odstaveným vozidlem je od roku 2012 100 dopravních nehod. Při těchto nehodách byly zraněny 3 osoby lehce. Vývoj počtu nehod v jednotlivých letech lze vidět v následujícím obrázku. Nehody pro roky 2017 jsou evidovány do 30. 5. 2017.



Obrázek 11: Vývoj počtu nehod s vozidlem zaparkovaným nebo odstaveným (*pro rok 2017 jsou nehody pouze do 30. 5. 2017)

4 POPIS STÁVAJÍCÍHO STAVU A DOPORUČENÍ

Ve městě Boskovice bylo provedeno několik místních šetření v různých denních dobách, aby byly zjištěny relevantní informace o parkovacích kapacitách na území města. Rovněž byly provedeny konzultace s občany pohybující se na jednotlivých místech a relevantní připomínky nebo podněty byly použity pro vlastní návrhy na zlepšení stávajícího stavu.

Parkování bylo rozděleno na 4 logické celky:

- Velkokapacitní soukromé parkoviště sloužící veřejnosti
- Velkokapacitní veřejné placené parkoviště
- Velkokapacitní veřejné neplacené parkoviště
- Rezidentní zóny

4.1 VELKOKAPACITNÍ SOUKROMÉ PARKOVIŠTĚ SLOUŽÍCÍ VEŘEJNOSTI

Na území města se nachází několik velkokapacitní parkovišť, které jsou vlastněna soukromými společnostmi. Tato parkoviště se převážně nachází u obchodní domů.



Obrázek 12: Přehledová mapa lokalit

4.1.1 PARKOVIŠTĚ KAUF LAND (ROVNÁ ULICE)

Parkoviště se nachází na severozápadním okraji města Boskovice. Stávající počet parkovacích míst je dle průzkumu 279 z toho je 17 míst pro invalidy. Parkování pro invalidy je situováno do dvou míst parkovací plochy. Jedná se o část před obchodem Kaufland, kde je 10 stání pro invalidy a před obchody s oděvy (Nákupní centrum Vinohrádky), kde je 7 míst pro invalidy. Dále jsou blízko u vchodu zřízena parkovací stání pro rodiny s dětmi. Kapacita parkoviště vyhovuje požadavkům na počet parkovacích stání dle normy ČSN 73 6110. Linie podél vchodu do Tesca je označena žlutou čarou a je zde znemožněno zastavení, rovněž vchody do Nákupního centra Vinohrádky jsou podél označeny žlutou čarou, ale je zde výjimka pro zásobování.



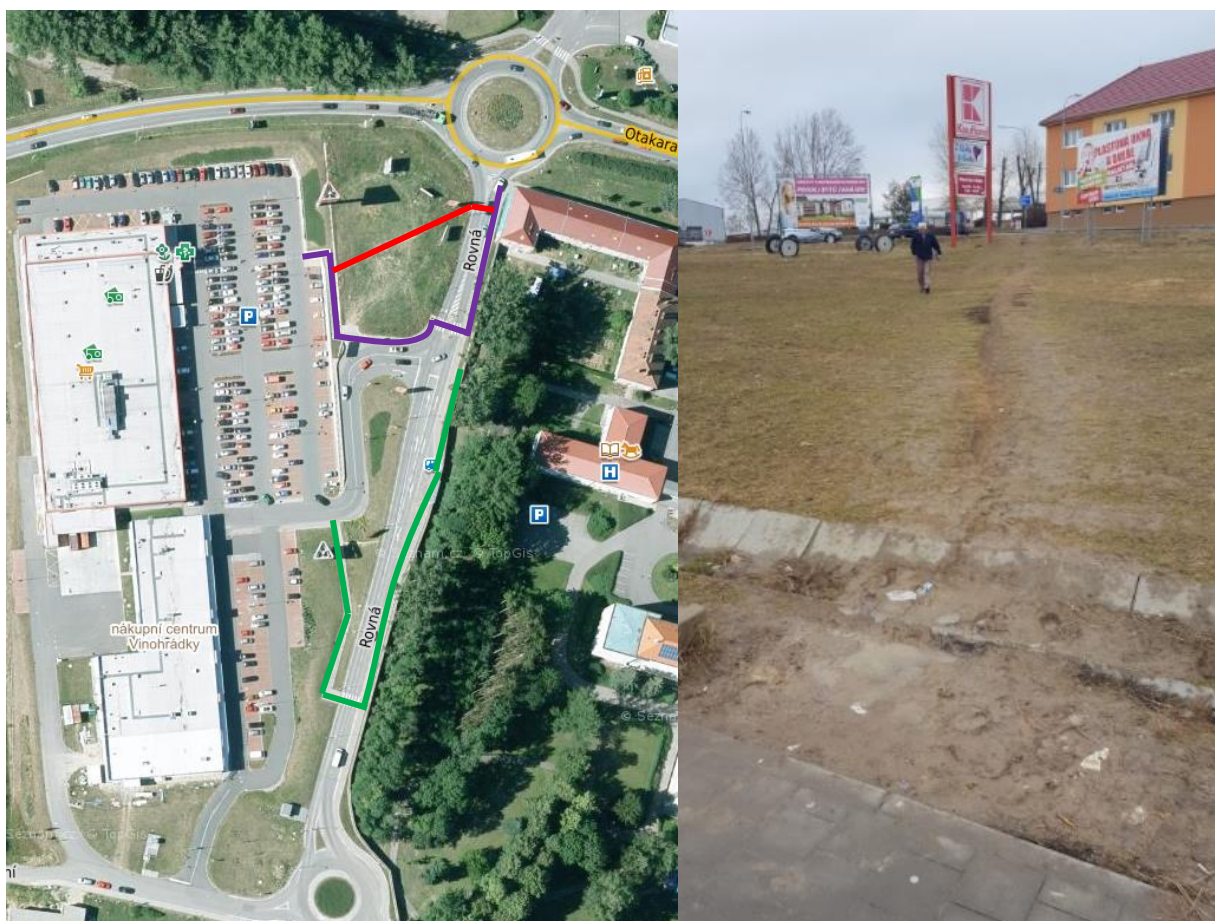
Obrázek 13: Parkoviště u Kauflandu



Obrázek 14: Místa pro invalidy

Vzhledem ke své lokalizaci slouží parkoviště převážně návštěvníkům nákupních center. Rezidenty z přilehlých částí bude využíváno sporadicky. Nicméně se nabízí jeho využití pro návštěvníky nemocnice, zvláště s ohledem na nedostatek parkovacích stání u nemocnice.

Chodecké trasy na parkovišti jsou řešeny vhodně a bezbariérově, přestože ne všechny splňují požadavky vyhlášky 398/2009 Sb. **Při případně rekonstrukci parkoviště doporučujeme dané vady napravit (např. absence vodící linie, absence signálních pásů).** Jednou ze slabín daného parkoviště je napojení chodeckých tras na toto parkoviště.



Obrázek 15: Chodecké trasy, prošlapaná trasa přes pozemek 3337/3

Plně bezbariérová trasa je vedena od průchodu v protihlukové zdi přes zastávku autobusu směrem jižně po ulici Rovná a přes přechod převedena na rampu (zelená trasa). Chodecká trasa vede směrem severně po ulici Rovná k přechodu pro chodce, dále podél vjezdu až ke schodišti (fialová trasa). Většina chodců však využívá zkrácené trasy (červená trasa) přes pozemek p. č. 3337/3 k. ú. Boskovice, který vlastní soukromý vlastník. Tato preference chodců následně generuje přecházení chodců blízko okružní křižovatky, kdy může být problematické ubrzdění vozidel jedoucích od křižovatky, které daného chodce nečekají, což se potvrdilo i při místním šetření. Z druhé strany je výhled na přecházející chodce dobrý a navíc vozidla zpomalují díky okružní křižovatce. **Doporučujeme zvážit vybudování nové chodecké trasy, která by lépe odpovídala preferencím pěších přes pozemek č. 3337/3 k. ú. Boskovice s vybudováním přechodu pro chodce u okružní křižovatky.**

4.1.2 PARKOVIŠTĚ OTAKARA KUBÍNA

Parkoviště se nachází naproti Nemocnici Boskovice, přes silnici II/150. Parkování je zde hojně využíváno zejména návštěvníky nemocnice Boskovice nebo pracovníky přilehlých firem. Přes pracovní den je parkoviště naprosto vyčerpané o víkendech je pak poloprázdné, což odpovídá tomu, že je využíváno především návštěvami a zaměstnanci. Parkovací stání je řešené formou šikmého parkování pod úhlem 75°. Počet parkovacích stání je 45. Parkování pro invalidy zde není řešeno. Parkoviště se nachází na pozemku p.č. 2929/25 k.ú. Boskovice a město Boskovice není vlastníkem pozemku. Přestože je parkoviště soukromé, vjezd na něj není nijak omezen.



Obrázek 16: Parkování na parkovišti o víkendu



Obrázek 17: Parkování na parkovišti přes pracovní den

Pokud bude zrealizováno placené parkování na parkovištích kolem nemocnice, bude na toto parkoviště ještě větší poptávka, což může následně zapříčinit nelegální parkování u okolních garáží atd.

V současnosti doporučujeme parkoviště ponechat ve stávajícím stavu a při případném zpoplatnění parkování u nemocnice sledovat jeho stav. V dalších krocích je pak možné případné zpoplatnění parkoviště po domluvě s vlastníkem nebo přímo jeho vykoupení, aby byla zajištěna požadovaná obrátkovost.

4.1.3 PARKOVIŠTĚ LIDL (ULICE OTAKARA KUBÍNA)

Parkoviště Lidl se nachází v severozápadní části města směrem od centra. Vlastníkem p. č.2929/163 k. ú. Boskovice, na které se parkoviště nachází je Lidl Česká republika v.o.s. Počet parkovacích stání na parkovišti je dle průzkumu 118, z toho je 7 stání vyhrazeno pro invalidy. Tento počet dle vyhlášky 398/2009 Sb. plně vyhovuje na počet celkových stání. Parkování je zde řešeno v šesti řadách. Prvních 7 parkovacích stání je vyhrazeno právě pro osoby s omezenou schopností pohybu a do obchodu je z těchto stání zajištěn bezbariérový přístup. Kapacitně je parkoviště vyhovující. Šířka komunikace mezi jednotlivými řadami parkovacích stání je 7 m, což je dostačující vzdálenost (minimální šířka obousměrné komunikace 6 m mezi obrubami). Chodecké trasy na parkovišti nejsou zvlášť řešeny. Parkoviště je využíváno především zákazníky obchodu Lidl, nicméně může být využíváno i rezidenty. **Doporučení ohledně spojení dalších přilehlých parkovacích ploch viz bod 4.1.5.**



Obrázek 18: Parkování u Lidlu

4.1.4 PARKOVIŠTĚ U T-CAR A TLAMKA ZAHRADNÍ TECHNIKA (ULICE CHRUDICHROMSKÁ)

Toto parkoviště se nachází mezi obchodem T-car a obchodem Tlamka zahradní technika. Je situováno na ulici Chrudichromská. Počet parkovacích stání není přesný vzhledem k chybějícímu vodorovnému značení stání. Vyznačena jsou pouze stání přímo u obchodu Tlamka, kterých je 9 a jedno stání pro invalidy. Toto stání je situováno nejbližší ke vchodu a je zajištěn bezbariérový přístup. V době místního šetření však bylo stání zahrazeno nabízenou zahradní technikou. Parkoviště je využíváno především zákazníky obchodů. Parkoviště je do jisté míry propojeno s parkovištěm Lidl, které se nachází vedle. Na části trasy

mezi parkovišti je vybudován i chodník, který však není navázán na branku v plotu. **Doporučení ohledně spojení dalších přilehlých parkovacích ploch viz bod 4.1.5.**



Obrázek 19: Parkování mezi T-car a Tlamka zahradní technika



Obrázek 20: Zastavěné místo pro invalidy

4.1.5 PARKOVIŠTĚ TESCO (ULICE CHRUDICHROMSKÁ)

Tesco se nachází na ulici Chrudichromská vedle obchodu Tlamma zahradní technika. Rozloha samotného obchodu je cca 5100 m². Počet parkovacích stání nacházejících se na parkovišti obchodu Tesco je 171 z toho 8 parkovacích stání je pro invalidy a 3 parkovací stání jsou pro rodiny s dětmi. Šířka obousměrné komunikace na parkovišti je 6 m, je to vyhovující šířka dle normy. Parkoviště je kapacitně vyhovující. Přístup do hypermarketu je řešen bezbariérově. Parkoviště je využíváno především zákazníky obchodů. Velmi dobře jsou zde vyřešeny chodecké trasy s ohledem na vyhlášku 398/2009 Sb.

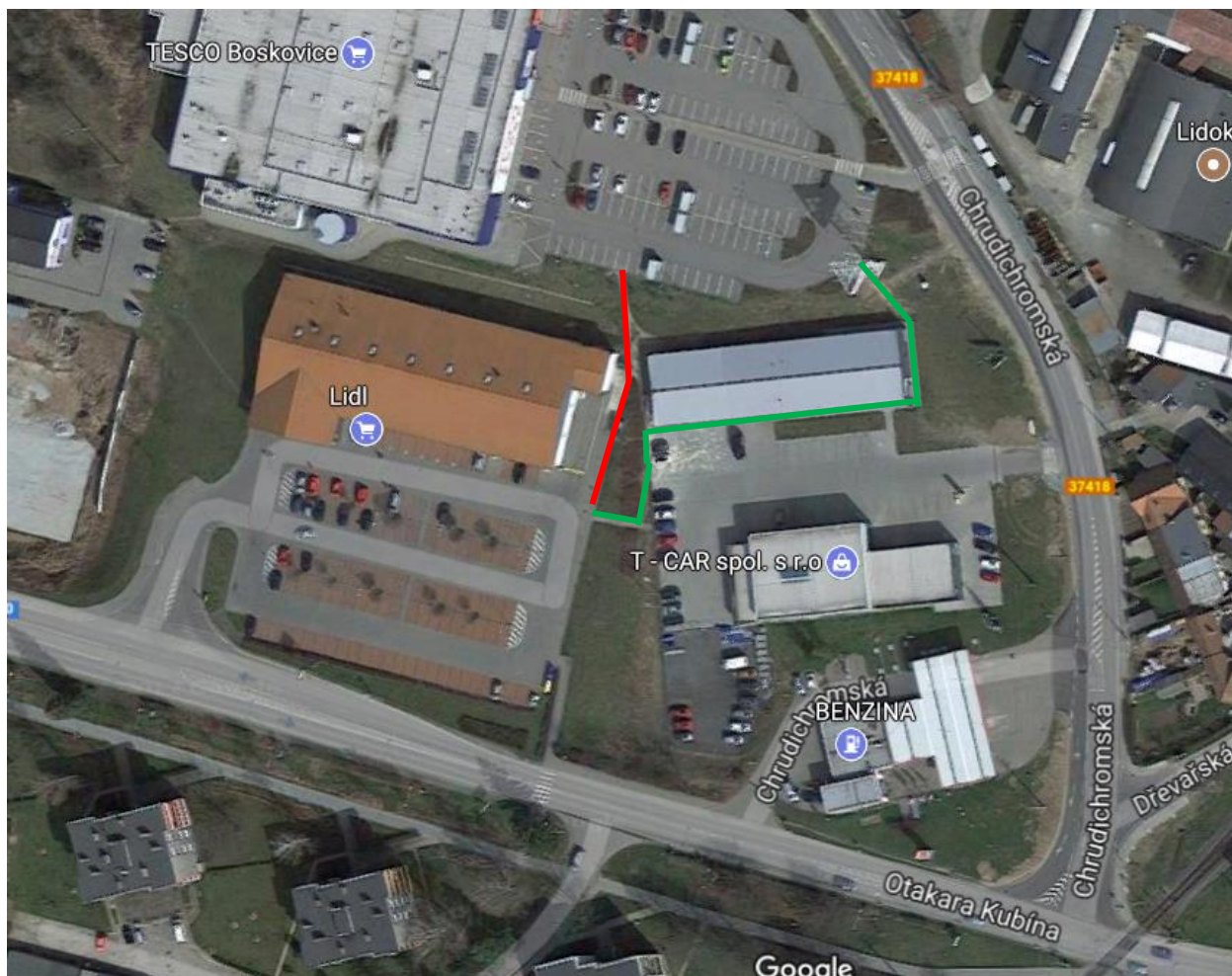


Obrázek 21: Parkoviště u Tesca



Obrázek 22: Řešení pěších tras na parkovišti

Nevýhodou je nevhodné spojení s obchodním domem Lidl. Tuto skutečnost zmiňovali snad všichni tázaní občané v okolí.



Obrázek 23: Využívaná spojení mezi obchodem Lidl a Tesco

V současnosti prakticky není pro spojení těchto dvou obchodů vybudována žádná chodecká trasa. Nejschůdnější trasou, která je celou dobu po zpevněné komunikaci je z Tesca podél ulice Chrudichromská po chodníku, poté křížení komunikace Chrudichromské (není zde místo pro přecházení ani přechod pro chodce) a přes čerpací stanici Benzina napojení na chodník na ulici Otakara Kubína. Z místního šetření vyplynulo, že obyvatelé města využívají jiné trasy. První trasa (zelená) je přes areál T-Car a Tlamka zahrání technika, která vede po trávníku u obchodního domu Tesco přes zahradní centrum, kde je na konci parkoviště napojeno brankou, která však není vyvedena přímo k chodníku, který je o pár metrů dále a vede na parkoviště Lidl. Další trasa (červená) je opět přes trávník u parkoviště Tesco přes uzavřenou bránu u zásobování Lidlu, kterou lidé přelézají z boku. **Doporučujeme vyřešit tato pěší napojení.**



Obrázek 24: Vyšlapaná trasa od Tesca k obchodu Tlamka



Obrázek 25: Vyšlapaná cesta od obchodu Tlamku k chodníku



Obrázek 26: Chodník nenavazující na průchod oplocením



Obrázek 27: Druhá alternativní trasa okolo zamčené brány

4.1.6 PARKOVIŠTĚ ALBERT (ULICE KOMENSKÉHO)

Parkoviště se nachází v blízkosti světelné křižovatky ulic Komenského x Mánesova x Otakara Kubína x Nádražní. V blízkosti parkoviště se nachází Autobusové nádraží a vlaková zastávka. Parkoviště je na pozemku parc.č. 496/23 k.ú. Boskovice a tento pozemek není ve vlastnictví města Boskovice. Parkoviště je označeno dopravní značkou Vyhrazené parkoviště (IP12) s dodatkovou tabulkou Zákazníci OC Modrá věž, PO-NE, 7:30-24:00. Počet parkovacích míst není možné přesně určit vzhledem k chybějícímu vodo-

rovnému značení parkovacích stání, ale přibližný počet je cca 70 parkovacích stání. Nejčastěji zde lidé parkují po obvodu parkoviště. Stání pro invalidy je vyznačeno u vchodu do obchodní pasáže značkou Vyhrazené parkoviště (IP12). Parkoviště je využíváno jak zákazníky obchodů, tak i návštěvníky sportovního centra.



Obrázek 28: Parkoviště je označeno jako vyhrazené parkoviště pro zákazníky



Obrázek 29: Parkoviště u Alberta

4.2 VELKOKAPACITNÍ VEŘEJNÉ PLACENÉ PARKOVIŠTĚ

Ve městě Boskovice se v současnosti nacházejí 4 placená parkoviště. Před nedávnem bylo zrušeno parkoviště na ulici Hradní, které je v současnosti bez poplatku. Placená parkoviště se nacházejí na Masarykově náměstí, na ulici Bezručově na ulici 17. listopadu a na náměstí 9. května.



Obrázek 30: Přehledová mapa lokalit

4.2.1 PARKOVIŠTĚ BEZRUČOVA (RŮŽOVÉ NÁMĚSTÍ)

Parkoviště Růžové náměstí se nachází v těsné blízkosti centra. Docházková vzdálenost na Masarykovo náměstí je přibližně 200m. Parkoviště leží na pozemku par.č. 261/1 a parc.č.260/1 k.ú. Boskovice, oba pozemky jsou ve vlastnictví Města Boskovice. Parkoviště má pravidelný obdélníkový tvar o ploše cca 2 714m².

Počet parkovacích stání je zde dle průzkumu 119 z toho 4 stání jsou vyhrazeny pro invalidy. Počet stání by dle vyhlášky 398/2009 Sb. měl být minimálně 6 míst. Na parkovišti se nachází i žluté vodorovné značení, které pravděpodobně slouží pro větší dodávky nebo malé autobusy. Nicméně značení nespňuje požadavky normy pro tato stání. Podél stání je vyznačen pruh, který je rovněž označen žlutou barvou a zakazuje stání.

Parkoviště je přes den využíváno návštěvníky přilehlých obchodů, úřadů atd. Přes noc pak parkoviště slouží rezidentům z okolních částí. O víkendu je parkoviště využíváno turisty.

Parkoviště Růžové náměstí patří k placeným parkovištím ve městě Boskovice. Taxa za parkování je první půlhodina 1,- Kč; první hodina 10,- Kč; každá další započatá hodina 10,-Kč. Placené stání je zde pondělí až pátek od 8:00 do 16:00 a v sobotu od 8:00 do 12:00.

Při revizi dopravního značení doporučujeme vybudovat stání pro invalidy, aby byly splněny požadavky vyhlášky 398/2009 Sb. a dále vybudovat parkování pro autobusy v požadovaných rozměrech dle normy.



Obrázek 31: Stání pro rozměrnější vozidla



Obrázek 32: Parkoviště na Růžovém náměstí

4.2.2 PARKOVIŠTĚ 17. LISTOPADU

Nachází se v blízkosti křižovatky ulic Sokolská x Havlíčkova x Hybešova x 17. listopadu. Parkoviště je na pozemku parc.č. 221/1 k.ú. Boskovice ve vlastnictví města Boskovice. Docházková vzdálenost do centra je cca 350 metrů. Parkoviště má trojúhelníkový tvar se středovým ozeleněným ostrůvkem.

Parkovací stání nejsou vyznačena ani dlažbou ani vodorovným dopravním značením. **Vzhledem ke tvaru parkoviště doporučujeme vymezení jednotlivých stání ani neprovádět, jelikož by na daném území pravděpodobně došlo ke zmenšení počtu stání oproti nynější situaci.** Z místního šetření vyplynulo, že se na parkoviště vejde cca 50 vozidel. Šířka průjezdního prostoru vzniklého při parkování aut podél středového ostrůvku a po obvodu je 6 m, tato šířka je dostačující. Parkovací stání pro invalidy se na parkovišti nenachází.

Parkoviště je přes den využíváno návštěvníky přilehlých obchodů, úřadů atd. Přes noc pak parkoviště slouží rezidentům z okolních částí.

Parkoviště patří k placeným parkovištím ve městě Boskovice. Taxa za parkování je první půlhodina 1,- Kč; první hodina 10,- Kč; každá další započatá hodina 10,-Kč. Placené stání je zde pondělí až pátek od 7:00 do 18:00 a v sobotu od 7:00 do 12:00.

Plochy parkoviště jsou řešeny pomocí zámkové dlažby. V některých místech je povrch zvlněn. **Doporučujeme dlažbu rozebrat a znovu podsypat.**



Obrázek 33: Parkoviště na ulici 17. listopadu



Obrázek 34: Parkoviště na ulici 17. listopadu

4.2.3 PARKOVIŠTĚ MASARYKOVO NÁMĚSTÍ

Parkoviště se nachází v centru města Boskovice na pozemcích parc.č. 6877/1 a 6879 k.ú. Boskovice. Vlastníkem obou pozemků je město Boskovice.

Počet parkovacích stání na parkovišti je 83 z toho je 6 míst vyhrazeno pro invalidy. Tato parkovací stání jsou rozmístěna po parkovišti jak poblíž kostela, tak poblíž městského úřadu.

Celá plocha náměstí je řešena z žulových kostek. Vodorovné značení parkovacích stání je vzhledem k situovanosti parkoviště do historického jádra města řešeno kovovými špunty. Tyto špunty však na některých místech chybí a může docházet ke snížení kapacity parkoviště, vzhledem k většímu odstupu vozidel než je potřebné. **Doporučujeme toto značení obnovit na místech, kde chybí.** Náměstí je označeno jako zóna, kde je možné parkování pouze na označených parkovištích.

Parkoviště je přes den využíváno návštěvníky přilehlých obchodů, úřadů atd. Přes noc pak parkoviště slouží rezidentům z okolních částí. O víkendu je parkoviště využíváno turisty.

Parkoviště patří k placeným parkovištím ve městě Boskovice. Taxa za parkování je první půlhodina 1,- Kč; první hodina 10,- Kč; druhá hodina za 30 Kč; každá další započatá hodina 20,-Kč. Placené stání je zde pondělí až pátek od 7:00 do 18:00 a v sobotu od 7:00 do 12:00.



Obrázek 35: Parkoviště na Masarykově náměstí



Obrázek 36: Parkování mimo vyznačená stání

4.2.4 PARKOVIŠTĚ NÁMĚSTÍ 9. KVĚTNA

Parkoviště se nachází severovýchodně od centra, v blízkosti městského úřadu Boskovic. Leží na pozemku parc.č. 6985 k.ú. Boskovice, který je ve vlastnictví města. Nejvíce je parkoviště využíváno návštěvníky městského úřadu Boskovic, především v dopoledních hodinách. Přes noc pak parkoviště slouží rezidentům z okolních částí.

Parkoviště má obdélníkový tvar o ploše 280 m². Jedná se o jedno z menších parkovišť nacházející se ve městě. Parkovací automat je umístěn před vchodem do budovy městského úřadu. V době průzkumu byl mimo provoz.

Počet parkovacích stání je dle průzkumu 15 z toho 3 stání jsou vyhrazena pro osoby s omezenou schopností pohybu. Jak je z fotodokumentace zřejmé, řidiči využívají prostoru místní komunikace pro podélné parkování vedle chodníku u budovy městského úřadu. Šířka komunikace 8 m to umožňuje, ale je žádoucí, aby řidiči přednostně využili prostor parkoviště. **Doporučujeme umístit značku Zákaz zastavení.**

Parkoviště patří k placeným parkovištím ve městě Boskovice. Taxa za parkování je první půlhodina 1,- Kč; první hodina 10,- Kč; každá další započatá hodina 10,-Kč. Placené stání je zde pondělí až pátek od 7:00 do 18:00.



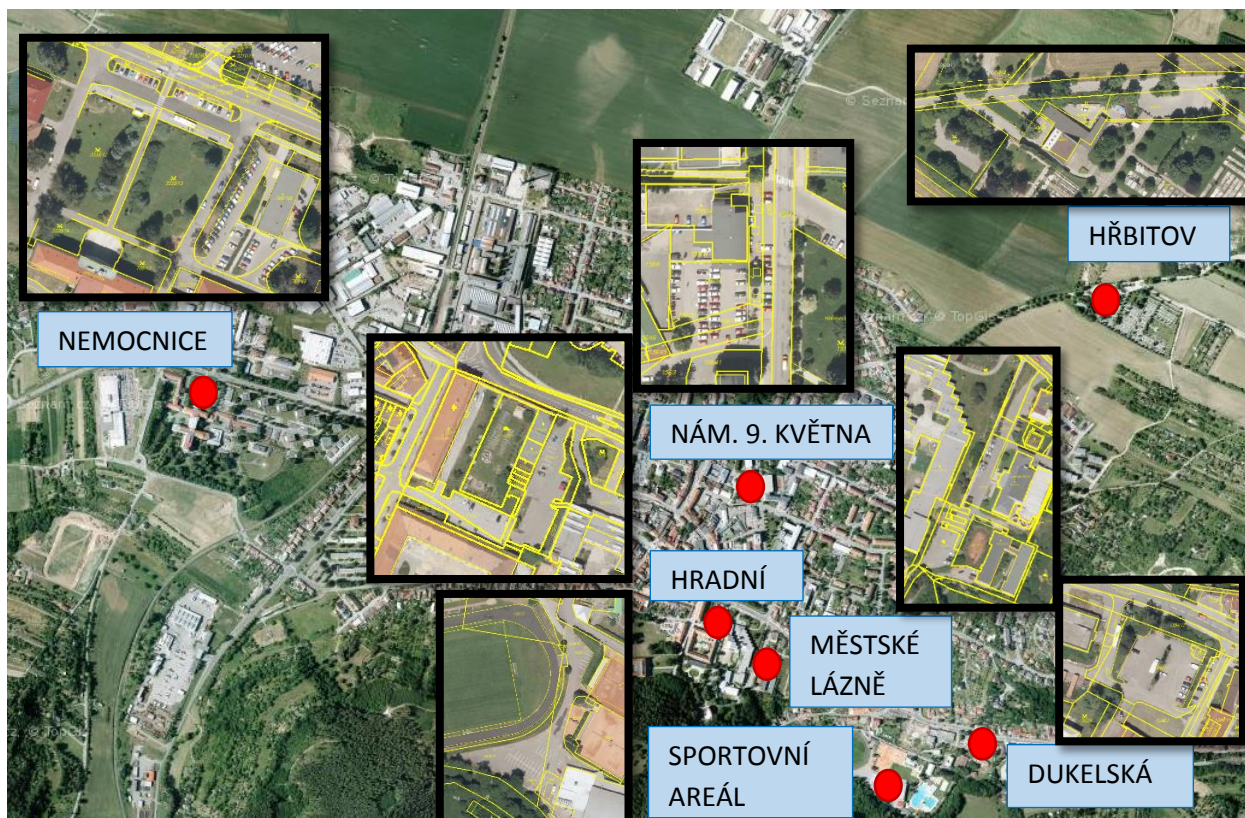
Obrázek 37: Parkování u městského úřadu



Obrázek 38: Parkování podél chodníku

4.3 VELKOKAPACITNÍ VEŘEJNÉ NEPLACENÉ PARKOVIŠTĚ

Ve městě Boskovice se v současnosti nachází několik neplacených velkokapacitních parkovišť. Tato parkoviště se nacházejí na pozemcích města, nejsou zpoplatněna a jsou využívána veřejností. Parkoviště slouží v převážné míře návštěvníkům přílehlých objektů občanské vybavenosti.



Obrázek 39: Přehledová mapa lokalit

4.3.1 PARKOVIŠTĚ U NEMOCNICE

Nemocnice Boskovice se nachází v západní části města za železničním přejezdem. Kolem nemocnice jsou 3 parkoviště, která jsou používána převážně pacienty nemocnice a jejich návštěvami. Všechna parkoviště v lokalitě kolem nemocnice jsou neplacená. Z místního šetření vyplynulo, že kapacita parkoviště je nedostatečná a všechna místa byla obsazena. Vzhledem k blízkosti rezidentních oblastí budou parkoviště využívána i rezidenty.

Celkový počet stání na parkovištích kolem nemocnice a v jejím areálu, které jsou značené jako parkovací plochy, je 125, z tohoto počtu je 15 míst vyhrazeno pro invalidy. Parkovací stání pro invalidy jsou rozmístěna v těsné blízkosti hlavního vchodu do nemocnice a je zajištěn jejich bezbariérový přístup z těchto vyhrazených stání.

Stání vozidel na parkovištích kolem nemocnice je řešeno formou kolmého a šikmého stání. Na některých parkovištích chybí vodorovné značení stání, což vede na jednu stranu ke zvýšení kapacity parkoviště, ale pokud někdo zaparkuje nevhodným způsobem (např. velké rozestupy mezi auty; zaparkování vozidla pod jiným úhlem) může kapacitu parkoviště naopak snížit. Další možností pro parkování je plocha v areálu nemocnice, avšak tato plocha slouží zaměstnancům nemocnice.

Vzhledem k charakteru parkoviště u nemocnice doporučujeme zpoplatnění těchto stání, aby byla zaručena požadovaná obrátkovost.



Obrázek 40: Parkování podél lékárny



Obrázek 41: Parkování za lékárnou



Obrázek 42: Parkování u autobusových zastávek

4.3.2 PARKOVIŠTĚ HŘBITOV

Parkoviště se nachází na severovýchodní straně města v těsné blízkosti obřadní síně a hřbitova města Boskovice. Parkoviště leží na pozemcích parc.č. 4569 a 4568/1 k.ú. Boskovice, oba pozemky jsou ve vlastnictví města Boskovice.

Počet parkovacích stání na parkovišti vedle hřbitova je 20. Vyhrazené parkování pro osoby s omezenou schopností pohybu zde není zřízeno. Rozměr parkovacího stání je vymezen odlišnou barvou zámkové dlažby, která je použita na vydláždění parkovacích stání na parkovišti. Komunikace na parkovišti je v dostatečné šířce 6 m a umožňuje obousměrný provoz.

Počet parkovacích stání na parkovišti před hlavní bránou není přesný, vzhledem k chybějícímu vodorovnému vyznačení parkovacích stání. Z délky plochy vymezené na parkování, která je cca 30 m, lze usoudit, že se na parkoviště vejde minimálně 12 aut, při šířce parkovacího stání dle normy. Povrch parkoviště je zpevněn drobným šterkem.



Obrázek 43: Parkování u hřbitova



Obrázek 44: Parkování u hřbitova

4.3.3 PARKOVIŠTĚ MĚSTSKÉ LÁZNĚ

Parkoviště je situováno východně od centra města. Náchází se v těsné blízkosti městských lázní a základní školy Sušilova. Rozkládá se na části pozemcích parc.č. 1224/2, parc.č. 1224/1, parc.č.1224/60 a parc.č. 1224/59 k.ú. Boskovice. Všechny jmenované pozemky jsou ve vlastnictví města Boskovice. Parkoviště má celkovou plochu cca 1860m². Parkoviště využívají jak návštěvníci lázní, tak zaměstnanci přílehlých zařízení.

Počet parkovacích stání není zřejmý vzhledem k chybějícímu vodorovnému značení. Na parkovišti se nachází jedno vyhrazené stání pro invalidy. Toto stání je situováno poblíž rampy umožňující přístup do budovy městských lázní. Na parkoviště je možné odstavit také autobus.



Obrázek 45: Parkování u městských lázní



Obrázek 46: Parkování u městských lázní

4.3.4 PARKOVIŠTĚ SPORTOVNÍ AREÁL ČERVENÁ ZAHRADA

Parkoviště je situováno jihovýchodně od centra v údolí potoka Bělá. Nachází se na pozemcích parc.č. 1359/11; 1367/7; 1367/3; 1359/1, k.ú. Boskovice. Všechny pozemky jsou ve vlastnictví města Boskovice.

Parkoviště je rozlehlé a zaujímá zhruba 2940 m². Počet parkovacích stání je dle průzkumu 55. Na parkovišti se dále nachází 2 stání pro autobusy. Parkoviště je využíváno v drtivé většině návštěvníky přilehlých sportovišť.

Parkovací stání pro osobní automobily je zde řešeno kolmým, šikmým a podélným způsobem, jak to místní podmínky umožnily. Šikmé stání je zde řešeno pod úhlem 75°. Provedení vodorovného značení parkovacích stání je viditelné a ve vyhovujícím stavu. Šířka komunikace na parkovišti je 6 m. Povrch parkoviště je v zachovalém stavu s místními vysprávkami.



Obrázek 47: Parkování ve sportovním areálu

4.3.5 PARKOVIŠTĚ DUKELSKÁ

Parkoviště se nachází v blízkosti koupaliště Červenka, na jihovýchod od centra. Leží na dvou pozemcích, parc.č. 1394/4 a parc.č. 1394/7, k.ú. Boskovice a jsou ve vlastnictví města Boskovice. Nejvíce je parkoviště vytížené v letních měsících, kdy je otevřené koupaliště Červenka.

Počet parkovacích stání zde nebyl možný určit z důvodu chybějícího vodorovného značení. Plocha parkoviště je cca 1150 m². Přestože se v okolí nachází i další parkovací možnosti (parkoviště ve sportovním areálu Červená zahrada a podélné parkování na ulici Dukelská nebo soukromé placené parkoviště na ulici Sušilova) je v letních měsících při největší poptávce parkovací kapacita nedostatečná a lidé parkují v zákazech a v rozporu se zákonem. Mimo sezónu je však parkování využíváno převážně místními obyvateli.

Povrch parkoviště je ve špatném stavu. Není celistvý, je hrbolatý, s velkým výskytem trhlin, a výmolů. **Doporučujeme provést rekonstrukci povrchu a zvážení případného rozšíření parkoviště na přilehlé pozemky.**



Obrázek 48: Parkování na ulici Dukelské



Obrázek 49: Parkování na ulici Dukelské

4.3.6 PARKOVIŠTĚ HRADNÍ

Parkoviště se nachází jihovýchodně od centra města. Docházková vzdálenost do centra je 250m. Parkoviště je umístěno na pozemky parc.č. 1230/3, par.č. 1229/2 a parc.č. 1242/2 k.ú. Boskovice. Všechny pozemky jsou ve vlastnictví města Boskovice. Parkoviště je přes pracovní týden využíváno zaměstnanci okolních institucí, ale také návštěvníky kulturních atrakcí. Z fotodokumentace je patrné, že závorový systém a tím i forma placení zde není v provozu.

Počet parkovacích stání je 60 z toho 2 parkovací stání jsou vyhrazena pro invalidy. Dle vyhlášky 398/2009 Sb. by měl být počet parkovacích stání pro osoby s omezenou schopností pohybu na 60 parkovacích míst minimálně 3 stání.

Parkování je řešeno formou kolmého parkování. Místa na horní části parkoviště směrem k centru jsou vyznačena dvěma řadami žulových kostek, barevně odlišenými od ostatních. Spodní část parkoviště je dlážděna šedou dlažbou, vodorovné značení je řešeno červenými dlažebními dílci.



Obrázek 50: Parkování Hradní



Obrázek 51: Parkování Hradní

4.3.7 PARKOVIŠTĚ NÁMĚSTÍ 9. KVĚTNA

Část parkoviště je v době od 7:00 – 17:00 vyhrazena pro zákazníky obchodu Škoda. Toto omezení je zřejmé řidičům z Dodatkové tabule (E13) pod značkou Parkoviště (IP11a). Celkový počet parkovacích stání zde není jasný, vzhledem k chybějícímu vodorovnému značení stání. Na parkovišti dále chybí stání vyhrazené pro osoby s omezenou schopností pohybu. Plocha parkoviště je vydlážděna zámkovou dlažbou a odvodnění je řešeno příčným sklonem do betonového žlabu, který ústí do uličních vpustí.

Pod vyhrazeným parkovištěm se nachází další parkovací plocha s kolmým stáním ve čtyřech řadách. Počet stání je zde dle průzkumu přibližně 45. Stání pro osoby s omezenou schopností pohybu zde řešeno není.

Parkoviště je využíváno především přes týden, o víkendu je parkoviště prakticky prázdné, což nasvědčuje především využívání zaměstnanci místních podniků nebo návštěvníky institucí.



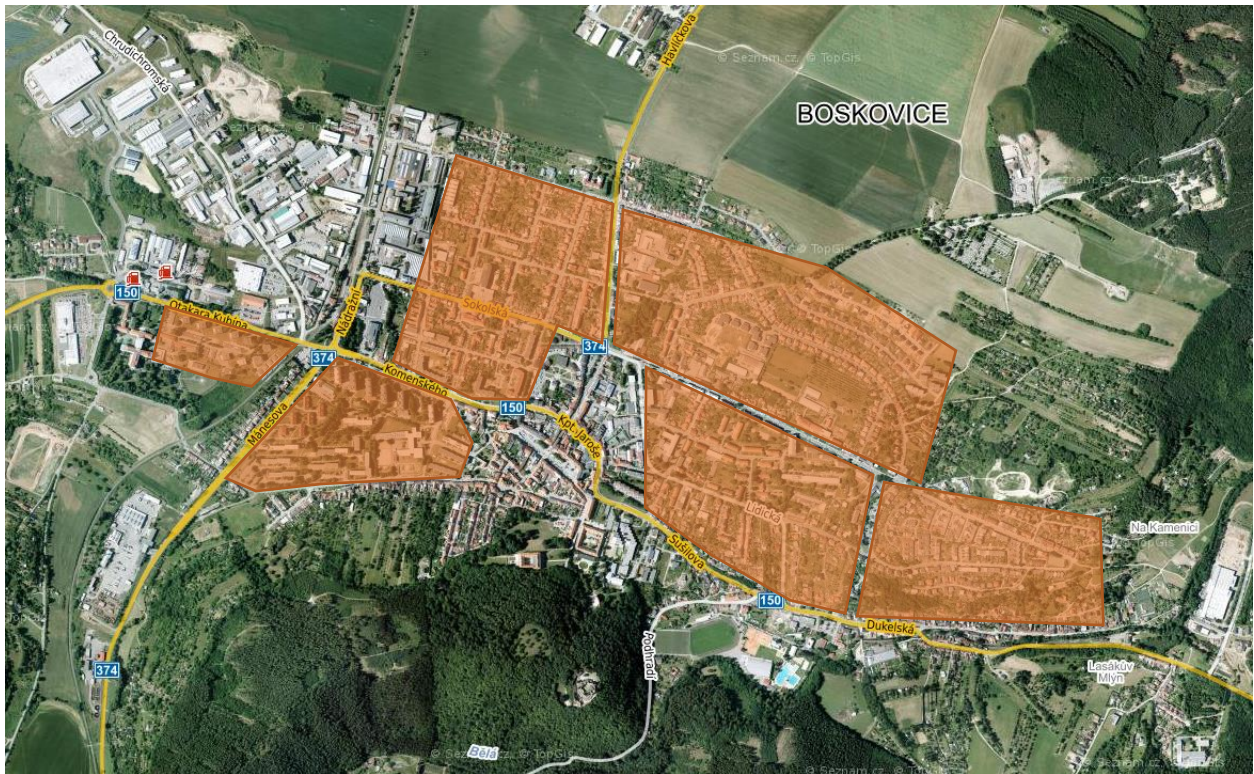
Obrázek 52: Horní parkoviště na náměstí 9. května



Obrázek 53: Spodní parkoviště na náměstí 9. května

4.4 REZIDENTNÍ ZÓNY

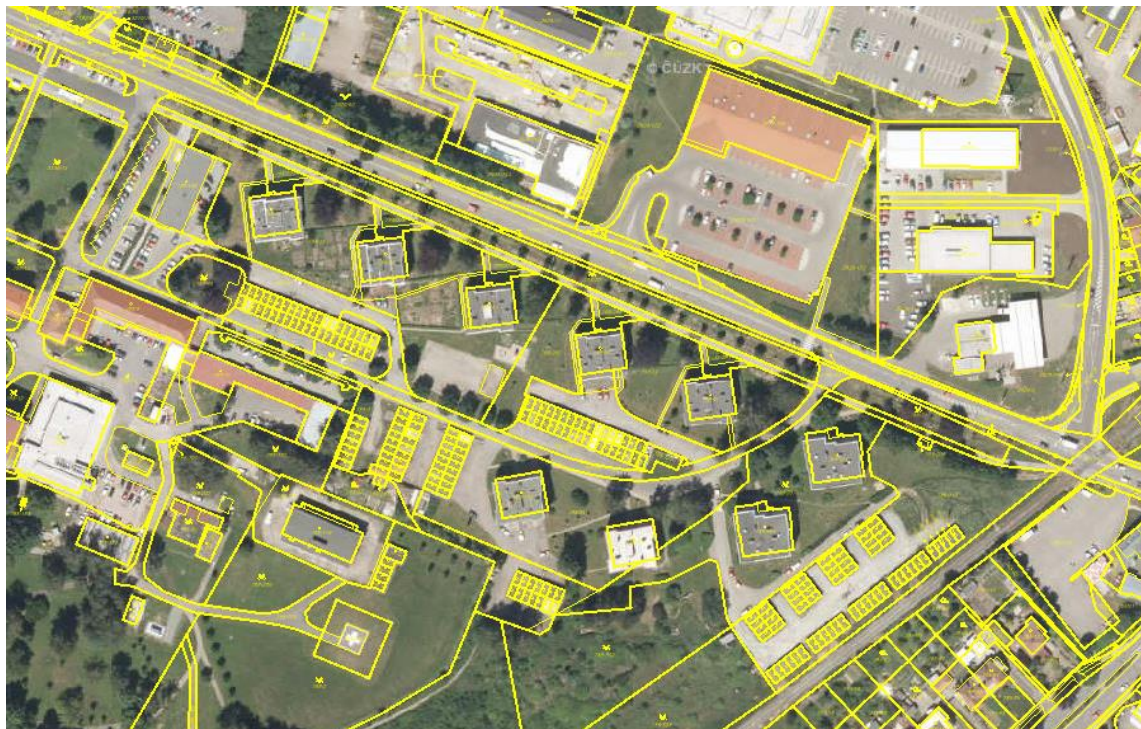
Pod pojmem rezidentní zóny označujeme oblasti, které se vyznačují převážně bydlící funkcí a koncentrují se v nich bytové a rodinné domy.



Obrázek 54: Lokalizace rezidentních zón

4.4.1 REZIDENTNÍ ZÓNA OTAKARA KUBÍNA

Rezidentní zóna se skládá převážně ze čtyřpatrových bytových domů. Výhodou této rezidentní zóny je velké množství garážových stání a přilehlých zpevněných ploch, kde mohou vozidla parkovat.



Obrázek 55: Rezidentní zóna Otakara Kubína

Hlavní komunikace má šířku cca 5,0 m a je obousměrná. V současnosti je komunikace osazena značkami Zákaz zastavení (B28) nebo Zákaz stání (B29). **Šířka komunikace by dle normy ČSN 73 6110 stačila na jednopruhovou obousměrnou komunikaci s podélným parkovacím pruhem. Funkci výhyben by na úseku plnily vjezdy a zpevněné plochy garážových stání. Nicméně vzhledem k intenzitě vozidel od nemocnice toto řešení nedoporučujeme. Domníváme se, že největší problém není s rezidentním stáním ve večerních a nočních hodinách ale s návštěvnickým stáním v dané oblasti, které generuje nemocnice Boskovice. Pokud by bylo nutné řešit i rezidentní stání je možné zákaz stání omezit například časem na dodatkové tabulce a přes noc povolit stání vozidel na okraji komunikace, což navýší kapacity parkovacích míst.**



Obrázek 56: Hlavní komunikace v rezidentní zóně

Obecně je otázkou, nakolik jsou využívány dané garáže. Z praxe je potvrzeno, že lidé, pokud najdou místo v okolních ulicích tak ho preferují před zjetím do garáže, čímž se snižuje celková kapacita přilehlých parkovacích ploch. Z místního šetření a z komunikace s občany vyplynulo, že někteří mají v garážích uskladněna kola, lyže apod. a vozidlo parkují na ulici.



Obrázek 57: Zpevněné plochy využívané vozidly pro parkování

4.4.2 REZIDENTNÍ ZÓNA MÁNESOVA-KOMENSKÉHO-SLOVÁKOVA-BÍLKOVA

V této rezidentní zóně se nachází vícepatrové bytové domy. Součástí zóny je také základní škola, mateřská škola a obchod.



Obrázek 58: Rezidentní zóna Mánesova-Komenského-Slovákova-Bílkova

V rámci zóny se nachází velké zpevněné plochy, které slouží k parkování, které značně napomáhají ve zvýšení kapacity.

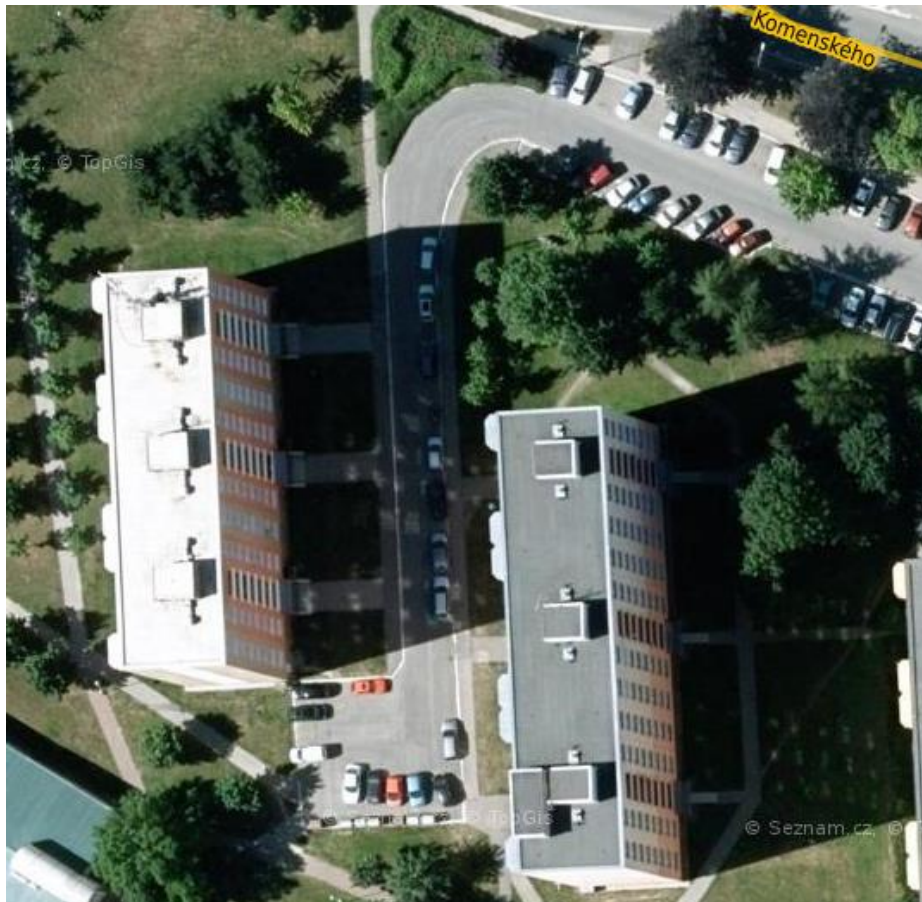
Parkoviště Komenského

Parkoviště Komenského se nachází na západ od centra města v těsné blízkosti bytových domů na ulici Komenského. Parkoviště leží na pozemcích parc.č. 547; 561/49; 561/53; 561/62; 561/61; 561/66; 561/69; 561/71; 561/73; 561/76; 561/74; 561/81; 561/84; 561/86; 561/93; 561/94; 561/97 k.ú. Boskovice, ve vlastnictví města Boskovice a na pozemku parc.č. 561/99 k.ú. Boskovice, který je ve vlastnictví společnosti ZARIS s.r.o.



Obrázek 59: Parkoviště Komenského

Na ploše parkoviště je parkování řešeno formou kolmého parkování a část, která zřejmě dříve sloužila pro parkování podélné, dnes je používána pro šikmé parkování s převisem. Jednotlivé způsoby stání ani parkovací stání nejsou nijak vyznačeny.



Obrázek 60: Rezidentní zóna Mánesova-Komenského-Slovákova-Bílková

Plocha parkoviště zaujímá 4450 m². Jedná se o největší parkoviště ve městě. Počet parkovacích stání je vzhledem k chybějícímu vodorovnému značení přibližně 210. Osobní automobily parkují i mimo toto parkoviště před bytovým domem na ulici Komenského a na obratišti pro svoz odpadu. Na obratišti je použita značka Zákazu zastavení (B28) s Dodatkovou tabulí (E13) pro upřesnění doby, kdy zde nesmí osobní automobily zastavit. Dle ČSN 73 6110 je na obratištích zákaz zřizování odstavných a parkovacích ploch. **Doporučujeme tedy zvážit odstranění dodatkové tabulky, která v určitou dobu parkování povoluje. Chápeme snahu zvýšit počet parkovacích stání, ale obratiště neslouží pouze pro svoz odpadu, ale rovněž pro otáčení složek IZS.**

Parkoviště Bílkova

Parkoviště se nachází na ulici Bílkova jihozápadně od centra města Boskovice. Je rozděleno na několik částí. Jednotlivé části leží v ulicích mezi bytovými domy. Parkoviště leží na pozemcích parc.č. 785/56; 785/135; 785/131 a 785/133 k.ú. Boskovice. Všechny jmenované pozemky jsou ve vlastnictví města Boskovice. Na parcele 785/133 je vyhrazeno parkování pro nákladní automobily.

Vzhledem k chybějícímu značení na všech plochách nelze určit počet parkovacích stání. Oblast slouží výhradně pro parkování rezidentů, živelné parkování tedy není problém, jelikož se místo vyznačuje malou obrátkovostí. Označení jednotlivých parkovacích stání by výrazně snížilo kapacitu parkoviště.



Obrázek 61: Parkoviště Bílkova



Obrázek 62: Parkoviště Bílkova

Při celkovém zhodnocení rezidentní zóny se domníváme, že přestože poptávka po parkovacích stáních vzhledem k velikosti sídliště je velká, velkokapacitní parkovací plochy a přilehlé ulice ji dostatečně splňují. Ve večerních hodinách je možné zaznamenat porušování předpisů v podobě stání na ulici, ale vzhledem k tomu, že se nejedná o dopravně zatížené úseky, nehodnotíme to jako závažný problém.

4.4.3 REZIDENTNÍ ZÓNA KOMENSKÉHO-HAVLÍČKOVA-ŠTEFÁNIKOVA

Rezidentní zóna severozápadně od centra je převážně složena z rodinných domů, které stojí samostatně nebo v řadové zástavbě. Většina domů v této oblasti má možnost odstavit vozidlo na vlastním pozemku, nicméně ve většině domů je více vozidel a na vlastním pozemku je místo pouze pro jedno vozidlo. Komunikace mají ve většině případů šířku 8,00m, je tedy možné podélné parkování po jedné straně se zachováním obousměrného provozu vozidel.



Obrázek 63: Rezidentní zóna Komenského-Havlíčková-Štefánikova

Přestože při dané šířce je dovoleno stání pouze po jedné straně, často bylo během místního šetření vidět parkující vozidla v mnoha ulicích v obou směrech. Na některých ulicích (např. Bedřicha Smetany) již bylo přistoupeno k osazení dopravního značení Zákaz zastavení (B28) nebo Zákaz stání (B29). Velmi problematická je ulice Husova, kde jsou postaveny vícepodlažní domy a nároky na počet parkovacích stání je tedy vyšší, vozidla pak stojí po obou stranách komunikace

Doporučujeme zvážit podobné řešení i na dalších ulicích, jelikož toto opatření dá řidičům jasný signál, na které straně je značení možné a usměrní tak provoz v dané ulici. Další možností je zřízení parkovacího pruhu pro podélné stání o šířce 2,0 m. V obou případech je důležité dbát na dodržení rozhledových poměrů na křižovatkách.



Obrázek 64: Ulice Štefánikova



Obrázek 65: Ulice Kollárova



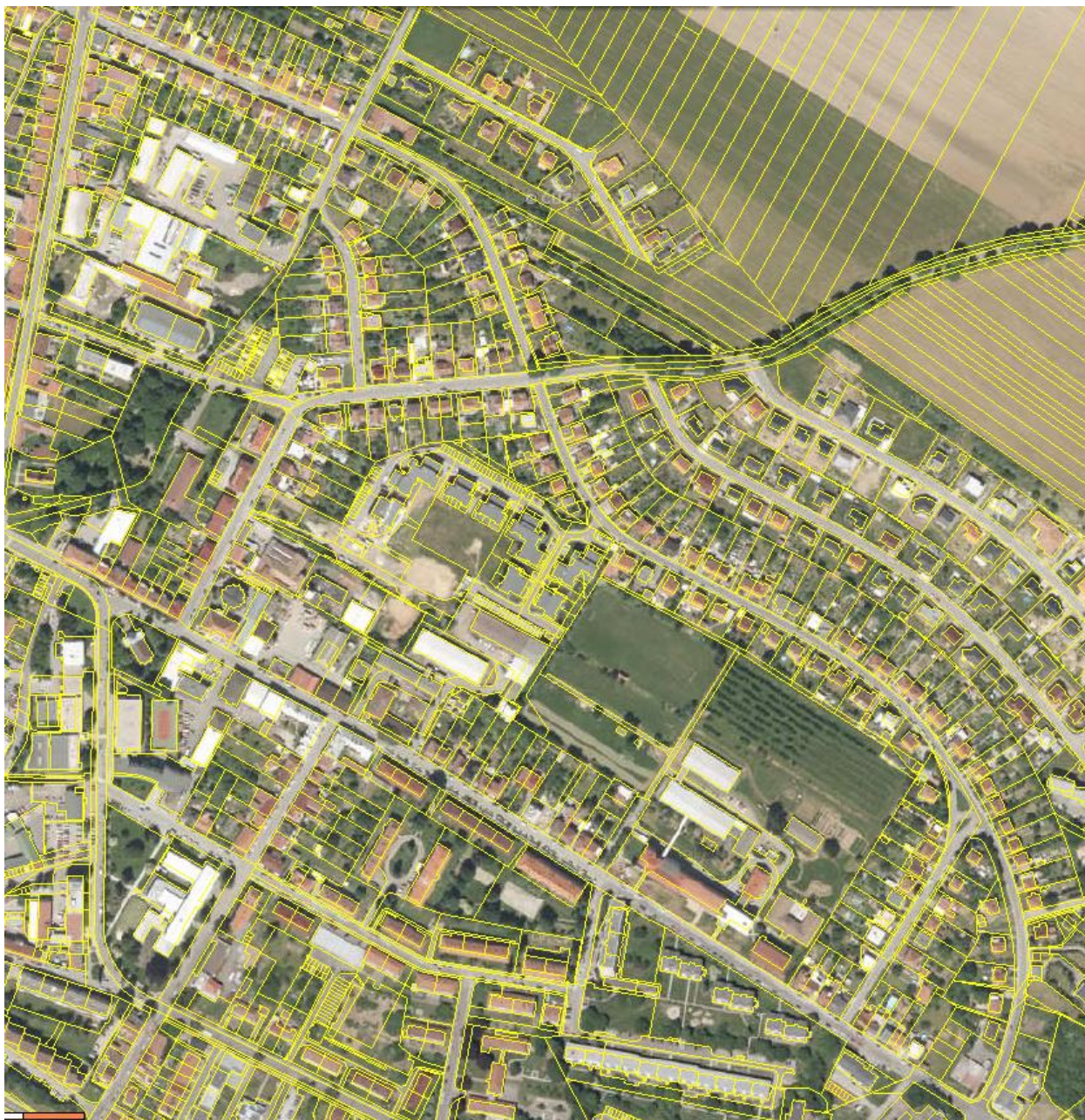
Obrázek 66: Ulice Antonína Navrátila



Obrázek 67: Ulice Husova

4.4.4 REZIDENTNÍ ZÓNA BOŽENY NĚMCOVÉ-KVĚTNÁ-HYBEŠOVA

Rezidentní zónu na severovýchod od centra tvoří ulice Květná, Na Chmelnici, Na Výsluní, Lipová, Svato-pluka Čecha a ulice Boženy Němcové. Zde zástavbu převážně tvoří rodinné, samostatně stojící domy. Je tedy předpoklad, že řidiči budou přednostně využívat parkování na svých pozemcích.



Obrázek 68: Rezidenční zóna Boženy Němcové-Květná-Hybešova

Ulice Na Chmelnici, Lipová a ulice Boženy Němcové jsou charakteru obslužné komunikace s šířkou kolem 8,0 m je tedy možný obousměrný provoz a podélné parkování po jedné straně obruby. V době průzkumu byly komunikace bez většího počtu zaparkovaných aut.

Jak již bylo řečeno výše v této zóně má většina obyvatel možnost zaparkovat na vlastním pozemku. Nacházejí se zde ale dvě problematická místa. Prvním místem je část ulice Boženy Němcové, kde jsou domy navázány přímo na chodník a nemají možnost zastavit vozidlo na vlastním pozemku až na výjimky, kdy mají domy garáž. **Doporučujeme osadit dopravní značení zakazující stání po jedné straně nebo vybudování podélných parkovacích pruhů.**



Obrázek 69: Ulice Boženy Němcové

Další problematickou lokalitou je ulice Na Výsluní. Na ulici Na Výsluní vznikla nová bytová zástavba a spolu s ní parkovací stání na parkovištích mezi zástavbou a nová garážová stání. Přestože byla k výstavbě zřízena i nová parkovací stání, dá se předpokládat i vzhledem k nárůstu přestupků v tomto místě, že počet parkovacích stání není dostatečný. **Doporučujeme důrazně dohlížet na investory, aby byl dodržen minimální počet parkovacích stání dle požadovaných předpisů.**



Obrázek 70: Ulice Na Výsluní



Obrázek 71: Ulice Květná



Obrázek 72: Ulice Svatopluka Čecha

4.4.5 REZIDENTNÍ ZÓNA SUŠILOVA-LIDICKÁ-HYBEŠOVA

Rezidentní zóna kolem ulice Hybešova a ulice Na Vyhlídce je velice různorodá. Skládá se jak z rodinných, tak vícepodlažních bytových domů. V dané zóně se nenachází žádné velkokapacitní parkoviště, ale stání je umožněno podél ulic.



Obrázek 73: Rezidentní zóna Sušilova-Lidická-Hybešova

Ulice Hybešova prošla rekonstrukcí a vytvořilo se na ní parkoviště před Vyšší odbornou školou ekonomickou a zdravotnickou a Střední školou Boskovice, které významným způsobem rozšířilo počty parkovacích stání na tomto území o počet kolem 30 míst. Navíc má tato ulice šířku cca 9,0 m, která dále umožňuje obousměrný provoz a podélná parkování po jedné straně u obruby. Nicméně řidiči standardně parkují po obou stranách komunikace, což se projevuje zvýšeným počtem přestupků. **Vzhledem k tomu, že je zde zóna 30, není oboustranné parkování problém a doporučujeme ho zlegalizovat.**



Obrázek 74: Ulice Hybešova



Obrázek 75: Parkování u střední školy

Ulice Na vyhlídce je komunikace s proměnlivou šířkou 6,0 m do 8,0 m, tudíž podélné parkování vozidel je vzhledem k šířce obousměrné komunikace na většině míst nelegální. **Doporučujeme zvážit legalizaci parkování po jedné straně komunikace se zajištěním obousměrné jednopruhové komunikace s výhybnami v podobě sjezdů.**

Průjezd z ulice Hybešova na ulici Na vyhlídce je možný komunikací, která je spojuje pouze jedním směrem ze směru od ulice Hybešova. Tato komunikace má šířku 6,0 m. Jelikož je projížděna jedním směrem umožňuje podélné parkování po jedné straně komunikace. Řidiči zde však parkují šikmo a neumožňují bezpečný průjezd projíždějících vozidel.



Obrázek 76: Komunikace spojující ulici Hybešova s ulicí Na Vyhlídce



Obrázek 77: Ulice Na Vyhlídce

4.4.6 REZIDENTNÍ ZÓNA LUDVÍKA VOJTĚCHA-GAGARINOVA

Rezidentní zóna kolem ulice Gagarinova a ulice Ludvíka Vojtěcha se vyznačuje velmi úzkými, často jednopruhovými komunikacemi, které jsou kolmé na tyto dvě ulice. Jejich podélný sklon často překračuje 10 %. Parkování vozidel na těchto komunikacích je z důvodu sklonu, a hlavně z důvodu jejich šířky mezi obrubami, která se pohybuje kolem 4,00m, nevhodné. Na druhou stranu, víceméně každý dům má nájezd do garáže, a tudíž není nutné, aby auta parkovala na těchto ulicích.



Obrázek 78: Rezidentní zóna Ludvíka Vojtěcha-Gagarinova



Obrázek 79: Ulici mezi ulicemi Gagarinova a Ludvika Vojtěcha

Ulice Gagarinova má mezi obrubami šířku kolem 5,5 m, při obousměrném provozu vozidel po komunikaci je možné dle normy ČSN 73 6110, aby zde parkovala vozidla podél obruby, pokud budou v dostatečných vzdálenostech výhybný. Zde však podélné parkování není označeno, v současnosti je tedy parkování nelegální. Nedomnívám se však, že by to vzhledem k intenzitě dopravy a šířce komunikace činilo bezpečnostní riziko.



Obrázek 80: Ulice Gagarinova

Ulice Ludvíka Vojtěcha má šířku 8,0m, je tedy možné podélné parkování po jedné straně a obousměrný provoz. Jak je z fotodokumentace zřejmé, řidiči této výhody využívají, avšak parkují po obou stranách. Situaci s nevhodným podélným parkováním po obou stranách by řešila značka Parkoviště (IP11c) s podélným stáním na jedné straně komunikace nebo na jedné straně osazení značky Zákaz stání (B29).



Obrázek 81: Ulici Ludvíka Vojtěcha

Obecně je daná lokalita bezproblémová, většina domů má možnost parkování na vlastním pozemku. Ostatní vozidla parkují na ulici. **Doporučujeme usměrnit parkování pouze na jedné straně vozovky, kde má komunikace odpovídající šířku.**

5 NÁVRHY PRO ZLEPŠENÍ

5.1.1 PLATEBNÍ POLITIKA

Každé parkoviště s placeným režimem se vyznačuje specifikací provozní doby a ceny za parkování. V současnosti jsou na území města Boskovice 4 placená parkoviště na Masarykově náměstí, na náměstí 9. května, na ulici 17. listopadu a na ulici Bezručově. Daná parkoviště jsou zpoplatněna jak jednorázovými poplatky, tak je možné využít předplatitelských parkovacích karet, které jsou jak přenosné, tak neprenosné. Jejich cena je určena jak podle parkoviště (s výjimkou Masarykova náměstí, na kterou kartu zakoupit nelze) pro která platí, tak podle délky platnosti. Existence a systém předplatitelských karet hodnotíme velmi kladně a doporučujeme jeho zachování

Platební podmínky a provozní doba pro jednorázové poplatky jsou znázorněny v následující tabulce:

Tabulka 6: Stávající ceny a provozní doba parkovišť

Parkoviště	Provozní doba	Cena za prvních 30 min	Cena za první hodinu	Cena za druhou hodinu	Cena za další započatou hodinu
Masarykovo náměstí	PO-PÁ 7:00-18:00	1 Kč	10 Kč	30 Kč	20 Kč
	SO 7:00-12:00				
Náměstí 9. května	PO-PÁ 7:00-18:00	1 Kč	10 Kč	-	10 Kč
Ulice 17. listopadu	PO-PÁ 7:00-18:00	1 Kč	10 Kč	-	10 Kč
	SO 7:00-12:00				
Bezručova	PO-PÁ 8:00-16:00	1 Kč	10 Kč	-	10 Kč
	SO 8:00-12:00				

Z tabulky je zřejmé, že s výjimkou parkoviště na Masarykově náměstí jsou ceny parkování stejné. Všechna parkoviště jsou zpoplatněna také v sobotu s výjimkou parkoviště na náměstí 9. května, což zajišťuje, že nebudou o víkendu parkoviště obsazena rezidenty a budou k dispozici převážně pro návštěvníky.

Doporučujeme na parkovišti na ulici Bezručova sladit provozní dobu s ostatními parkovacími automaty, domníváme se, že není důvod mít na parkoviště jinou provozní dobu než na ostatních parkovištích. Vzhledem k blízkosti ostatních parkovišť může být tato informace pro řidiče matoucí. Dále doporučujeme prodloužit dobu parkování na Masarykově náměstí v sobotu až do 17 hodin. Vzhledem k otevírací době blízkých turistických cílů, je žádoucí, aby Masarykovo náměstí plnilo především funkci turisticko-

estetickou a pouze v omezené míře funkci parkovací, čehož jde dosáhnout právě provozní dobou a cenou.

Korunová cena první hodiny je velmi dobrým krokem, jelikož zajišťuje určitou obrátkovost a zároveň je velmi vstřícná k obyvatelům, kteří mají potřebu si v okolí placených parkoviště něco vyřídit (služby, úřady atd.). Platební podmínky bychom na náměstí 9. května, ulici 17. listopadu a Bezručově doporučili zachovat.

Doporučujeme upravit ceny na Masarykově náměstí, kdy navrhujeme upravit sazby následovně:

- V PO-PÁ zachovat cenu za prvních 30 min za 1 Kč, 1 hodina za 20 Kč a každý další za 30 Kč.
- V SO zrušit cenu za prvních 30 min a každou hodinu zpoplatnit 20 až 30 Kč.

Domníváme se, že zdražení a prodloužením provozní doby přispěje k menšímu využívání parkoviště turisty, což bude během víkendu, kdy je intenzita návštěvníků největší zachovávat historický ráz náměstí. Na druhou stranu bude přes týden zachován současný systém, který zabezpečuje obrátkovost na parkovišti a možnost využívání místními obyvateli.

Dále doporučujeme zavést zpoplatnění na parkovištích v okolí nemocnice. V současnosti je parkoviště u nemocnice kapacitně nevyhovující a je nutné na něm zachovat vzhledem k funkci, kterou plní, potřebnou obrátkovost pro zdravotnická zařízení v okolí a dlouhodobé stání zde není žádoucí. Před samotnou realizací doporučujeme provést dopravní průzkum parkovacích ploch v oblasti nemocnice. Z průzkumu by byla zjištěna reálná obrátkovost na parkovišti a bylo by tak možné s určitostí tvrdit, zda jsou parkovací stání využívána pro dlouhodobé odstavení vozidel, což je v dané oblasti přes den nežádoucí, nebo se ve většině případů jedná o návštěvníky nemocnice. Pokud bude většina vozidel obrátkových (návštěvníci nemocnice), nebude mít zpoplatnění potřebný efekt a výsledkem je, že parkoviště jsou kapacitně nevyhovující vzhledem k dopravní poptávce. Pokud bude velké množství vozidel odstaveno dlouhodobě, bude zpoplatnění vhodným řešením. Hlavní poptávka po parkovacích stáních se dá vzhledem k provozní době nemocnice a návštěvníckým hodinám (od 14:00 do 19:00) očekávat od 7:00 do 18:00, proto navrhuje provozní dobu parkoviště stanovit PO-PÁ 7:00-18:00. Za první, druhou a třetí hodinu doporučujeme cenu 10 Kč, za každou další započatou hodinu 20 Kč. Domníváme se, že tato cenová sazba je pro pacienty a návštěvníky nemocnice přijatelná a zároveň budou sloužit k odrazení řidičů za účelem dlouhodobého odstavení vozidla.

5.1.2 NAVÁDĚCÍ SYSTÉM NA PARKOVIŠTĚ

Město Boskovice je turisticky atraktivním městem a je důležitá navigace nerezidentů na místní parkoviště. Vzhledem k lokalizaci turisticky atraktivních cílů jsou turisty nejvíce využívána parkoviště přímo na Masarykově náměstí, na Bezručově ulici (Růžové náměstí) a na ulici Hradní. V současnosti je „nejdražší“ platební režim na parkovišti Masarykovo náměstí, levnější forma placení je na ulici Bezručově a parkoviště na ulici Hradní je bez poplatku. Nicméně v rámci ukazatelů není na různou formu placení případně neplacení nijak upozorněno. Snahou města by mělo být navádět vozidla především na parkoviště mimo náměstí, které je samo o sobě turistickým cílem a funkce parkování by měla být minimální.

V současnosti je navigace na zmíněná parkoviště následující:

Pro příjezd ze směru od silnice I/43 je hlavní upozornění na parkoviště Bezručova a Masarykovo náměstí před křižovatkou ulice Komenského a Masarykovo náměstí. Zde jsou umístěny dvě značky Parkoviště

s parkovacím automatem (IP13b) na dodatkové tabulce se pro Bezručovo parkoviště objevuje nápis „100 m“ a na tabulce pro Masarykovo náměstí je nápis „pro osobní auta a moto“. Označení na neplacené parkoviště na ulici Hradní je až nahoře na Masarykově náměstí. Dále je možné se o neplaceném parkovišti na ulici Hradní dozvědět pomocí informace a mapky přímo na parkovacím automatu na Masarykově náměstí.



Obrázek 82: Naváděcí dopravní značky na parkoviště na Bezručově a Masarykově náměstí ze směru od silnic I/43



Obrázek 83: Naváděcí dopravní značky na parkoviště na ulici Hradní



Obrázek 84: Odkaz na parkoviště na ulici Hradní na parkovacím automatu

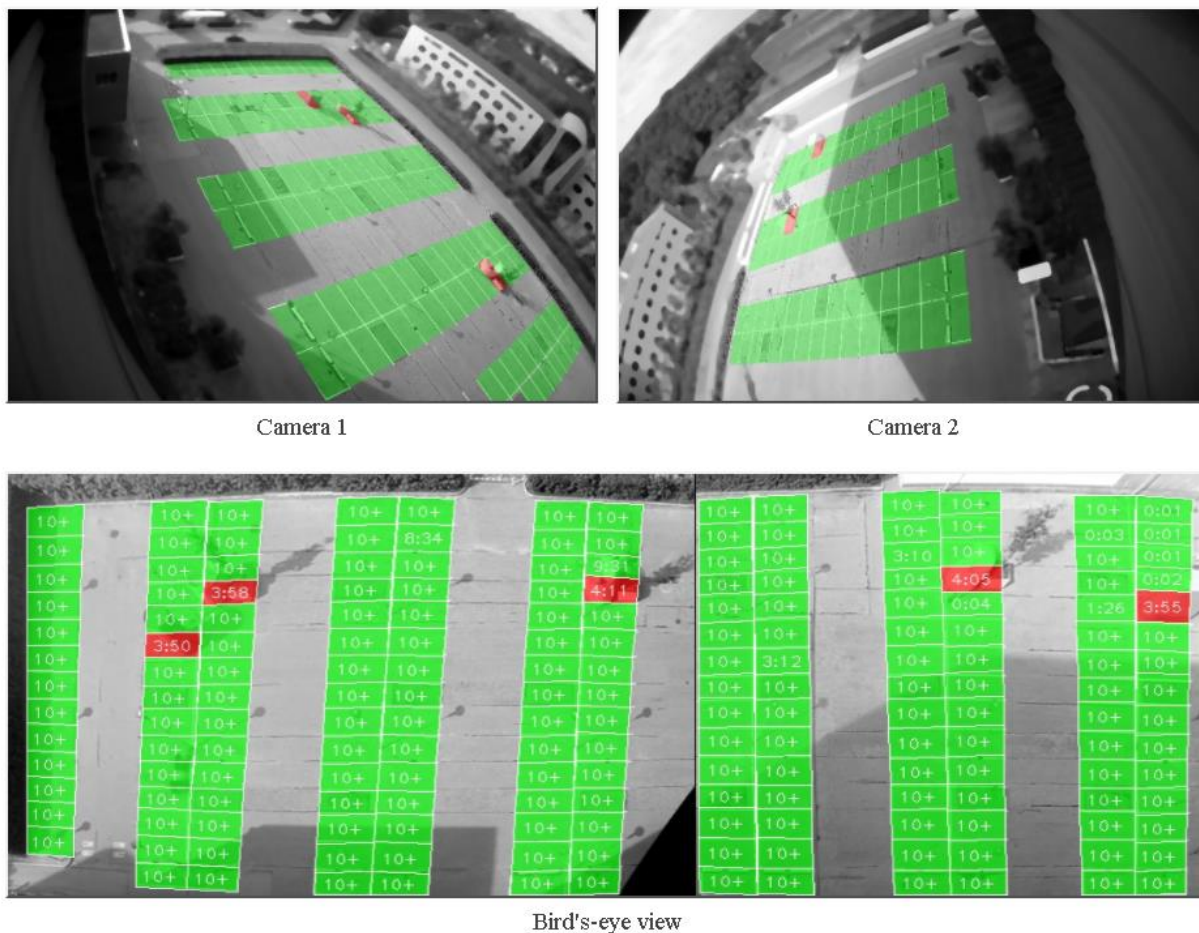
Pro příjezd ze směru od Valchova je upozornění na parkoviště na ulici Hradní již na ulici Sušilova, jelikož je na něho možný vjezd i z této ulice. Na placená parkoviště je pak upozornění stejné jako z druhého směru a je umístěno před křižovatkou ulic Bezručova a Kpt. Jaroše.

Doporučujeme změnit navádění na parkoviště a na dodatkovou tabulku napsat cenu za hodinu parkování, aby byli turisté motivováni cenou pro výběr parkoviště na Bezručově. Na Masarykovo náměstí je vjezd vozidel nad 3,5 t zakázán (mimo zásobování), domníváme se tedy, že není nutné dodatkovou tabulkou upozorňovat pro koho je parkování učeno. Dále doporučujeme značení na parkoviště Hradní dát do dřívější polohy na Masarykově náměstí, případně rovnou na ulici Komenského spolu s označením placeného parkoviště, aby byli řidiči včas informováni o alternativním parkování bez poplatku a méně tak využívali parkoviště na Masarykově náměstí.



Obrázek 85: Dopravní značení omezující vjezd na Masarykovo náměstí

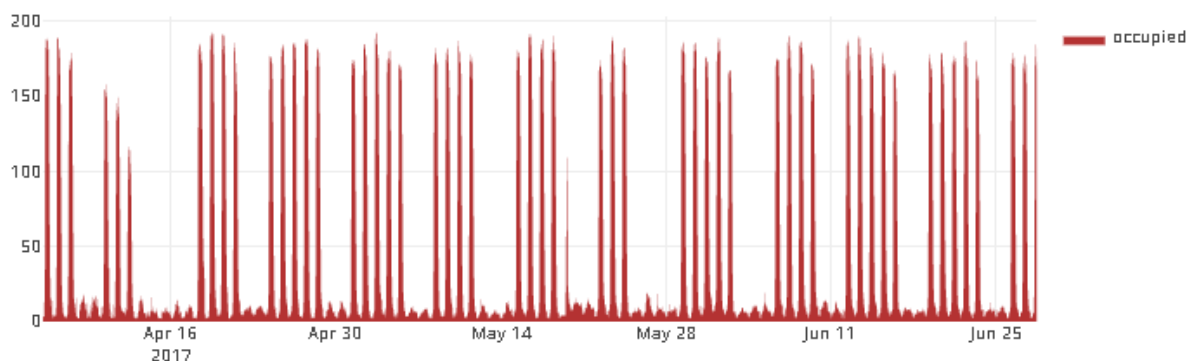
Dále doporučujeme zvážit možnost využití moderních technologií, které podporují navigaci na daná parkoviště, informují o počtu stání a zároveň mohou sloužit jako podpůrný prostředek pro kontrolu platební morálky. Existují již detekční systémy, které dokáží pomocí analýzy obrazu zaznamenat obsazená a neobsazená parkovací stání a vyhodnocovat čas jejich stání. O volném počtu parkovacích míst pak mohou být řidiči informováni pomocí mobilních nebo webových aplikací nebo pomocí navigačních tabulí na hlavních tazích. Zvláště s ohledem na turistický ruch jsou tyto systémy populární a využívané.



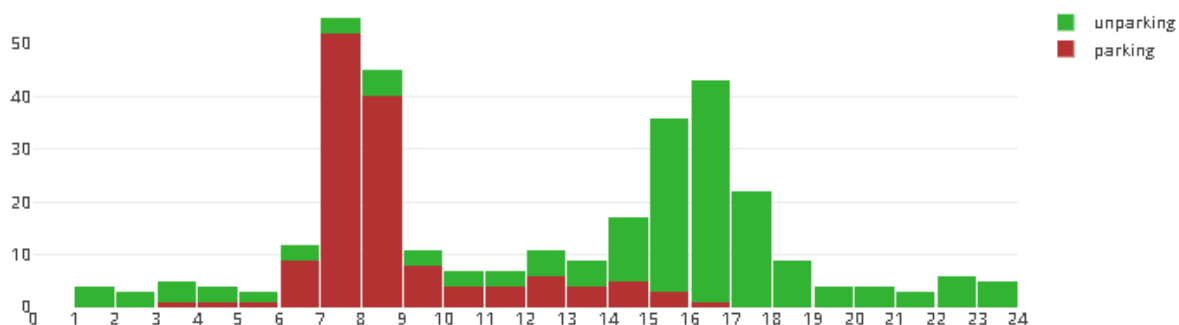
Obrázek 86: Systém analýzy obrazu detekujících obsazenost parkoviště

Z automatizovaného systému v online režimu pak lze zjišťovat časy stání, které mohou dopomoci kontrolním orgánům pro vytipování dlouho stojících vozidel, anebo může veřejné správě poskytovat data o využívání parkoviště jako je doba stání, obsazenost v rámci denních hodin atd.

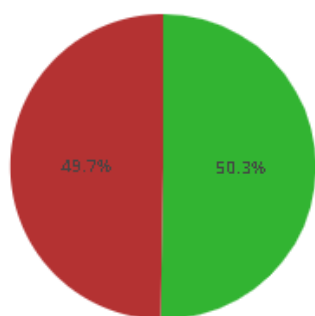
History of occupancy



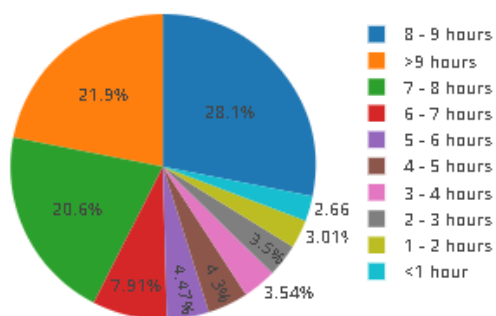
Changes during the day



Current occupancy



Average duration of occupancy



Obrázek 87: Statistika z detekčních systémů v online režimu

5.1.3 VYBUDOVÁNÍ NAVAZUJÍCÍCH PĚŠÍCH TRAS

Jak již bylo zmíněno výše, některé navázání chodeckých tras k objektu souvisejících s parkovišti jsou nevyhovující nebo neefektivní. Nevhodné chodecké trasy mohou způsobit, že lidé volí raději cestu vozidlem

než pěší dopravu, čím se snižuje kapacita předmětných parkovišť. Z konzultací s obyvateli a z místních šetření byly definovány hlavní dvě nevyhovující trasy.

První trasou je spojení parkoviště u obchodního domu Kaufland s ulicí Otakara Kubína, viz bod 4.1.1. Přestože jsou zde vybudovány dostatečné trasy a průchod k nemocnici v protihlukové zdi. Stále si větší na obyvatel stěžovala na neefektivnost současných tras a upřednostňovala vyšlapanou trasu přes pozemek č. 3337/3 k. ú. Boskovice. Domníváme se, že současně vybudované trasy s návazností na nemocnici jsou dostatečné a vyhovující, nicméně preference obyvatel si žádá zvážení vybudování nové chodecké trasy. Doporučujeme zvážit vybudování nové chodecké trasy, která by lépe odpovídala preferencím pěších přes pozemek č. 3337/3 k. ú. Boskovice s vybudováním přechodu pro chodce u okružní křižovatky.

Druhý případ je propojení obchodního domu Tesco a obchodu Lidl. Opět zde při místním šetření proběhlo několik konzultací s občany, kteří by vybudování nové trasy uvítali, jelikož většinou lidé navštíví oba obchody. Dokonce i lidé co přijeli vozidlem, tvrdili, že by při kvalitní pěší trase využili pouze jedno parkoviště a mezi obchody se vzhledem ke krátké vzdálenosti přesouvali pěšky než přejíždět vozidlem přes problematickou křižovatku. Na rozdíl od předešlého případu zde není žádná dostatečná pěší trasa, která by byla v souladu s bezpečností, viz bod 4.1.5. Doporučujeme tedy zvážit vybudování nové pěší trasy, a to buď v úseku k bráně, nebo dobudování navazujících chodníků přes areál obchodu Tlamka zahradní technika.

5.1.4 STÁNÍ PRO INVALIDY

Na některých parkovacích plochách není dodržen požadovaný počet stání pro invalidy v souladu s vyhláškou 398/2009 Sb. Nicméně se domníváme, že pokud nevyvstane požadavek obyvatel na doplnění tohoto stání, není nutné nová stání pro invalidy zřizovat okamžitě, ale zvážit jejich dobudování při rekonstrukcích samotných parkovišť.

5.1.5 KAPACITNĚ NEVYHOVUJÍCÍ PARKOVIŠTĚ

Jako kapacitně nevyhovující se dají posuzovat parkoviště u nemocnice včetně parkoviště Otakara Kubína a parkoviště Dukelská.

U nemocnice je problém způsoben především potřebou velké obrátkovosti vozidel díky nemocnici a na druhou stranou potřebou zaměstnanců okolních objektů případně rezidentů po dlouhodobém stání. Jedním z řešení je návrh placeného parkoviště na přilehlých plochách kolem nemocnice, viz bod 5.1.1.

Parkoviště Dukelská je kapacitně nevyhovující pouze v letních měsících, kdy je využíváno blízké koupaliště. Díky nedostatku parkovacích míst se následně hromadí přestupky v okolních ulicích. Nicméně se jedná o sezónní záležitost a vybudování nového kapacitního parkoviště by nebylo efektivní. Doporučujeme tedy pouze zvážit rozšíření parkoviště o zelené pásy okolo současného parkoviště nebo o rozšíření na pozemek č. 1394/2 k. ú. Boskovice, který je v majetku města.

6 ZÁVĚR

V rámci prověření situace dopravy v klidu na území města Boskovice bylo nalezeno několik doporučení, které je možné aplikovat pro zlepšení situace. Některá doporučení souvisí přímo s konkrétními parkovišti a některá zasahují do systému parkování na území města komplexně. Mezi klíčová doporučení patří například doporučení pro zpoplatnění parkovišť u nemocnice nebo návrh změn na platební politiku parko-

vání ve městě. Mezi další doporučení pak patří vybudování kvalitního navigačního systému na jednotlivá parkoviště. K jednotlivým parkovištím nebo ulicím pak byly definovány drobná doporučení ohledně dopravního značení, rozšíření parkovišť nebo vybudování navazujících peších tras.

V Brně dne 30. 6. 2017

Ing. Radka Matuszková