

# Nařízení města Boskovice č. 7/2015

## kterým se vydává tržní řád

Rada města Boskovice se na své schůzi č. 23 konané dne 15. 12. 2015 usnesla vydat na základě § 18 odst. 1 a 3 zákona č. 455/1991 Sb., o živnostenském podnikání (živnostenský zákon), ve znění pozdějších předpisů, a v souladu s § 11 odst. 1 a 102 odst. 2 písm. d) zákona č. 128/2000 Sb., o obcích (obecní zřízení), ve znění pozdějších předpisů, toto nařízení města Boskovice:

### Čl. 1

#### Úvodní ustanovení

- 1) Toto nařízení stanoví podmínky pro nabídku a prodej zboží nebo poskytování služeb (dále jen „prodej“) mimo provozovnu určenou k tomuto účelu kolaudačním rozhodnutím nebo souhlasem podle zvláštního zákona<sup>1</sup> (dále jen „provozovna“) na území města Boskovice a dále stanoví, které druhy prodeje zboží jsou na území města Boskovice zakázány.
- 2) Toto nařízení se nevztahuje:
  - a) na prodej zboží a poskytování služeb mimo provozovnu, které nemá charakter trhu, např. prodej při sportovních podnicích, na společenských a kulturních akcích, na festivalech nebo jiných podobných akcích, kdy se jedná především o prodej občerstvení a drobných dárkových nebo upomínkových předmětů;
  - b) na prodej zboží pomocí automatů obsluhovaných spotřebitelem;
  - c) na prodej zboží mimo provozovnu v předsunutých prodejních místech.
- 3) Nedotčena zůstávají rovněž ustanovení zvláštních právních předpisů, dle nichž je možné uskutečňovat prodej zboží pouze na základě správního aktu, zejména rozhodnutí správního orgánu<sup>2</sup>.

### Čl. 2

#### Vymezení základních pojmů

Pro účely tohoto nařízení se rozumí:

- a) **tržištěm** – prostor, kde je prodáváno zboží a ve kterém je umístěno více než jedno prodejní zařízení;
- b) **tržním místem** – vymezené místo pro prodej zboží mimo provozovnu na prodejním zařízení;
- c) **prodejním zařízením** – jakékoliv zařízení sloužící k prodeji zboží, jehož umístěním dochází k záboru veřejného prostranství, zejména se může jednat o prodejní stánek;
- d) **prodejním stánkem** - prostory ohraničené pevnou nebo přenosnou konstrukcí, např. pulty, stolky, nebo podobná zařízení, kde se prodává zboží;
- e) **předsunutým prodejním místem** – vymezené místo mimo provozovnu, na kterém se uskutečňuje prodej při použití prodejního zařízení a které přímo funkčně souvisí s provozovnou; předsunuté prodejní místo musí mít stejného prodejce jako provozovna a je možné ho zřídit pouze v těsné blízkosti přímo před provozovnou, přičemž prostor předsunutého prodejního místa musí přímo navazovat na provozovnu;

<sup>1</sup> zákon č. 183/2006 Sb., o územním plánování a stavebním řádu (stavební zákon), ve znění pozdějších předpisů

<sup>2</sup> např. § 25 zákona č. 13/1997 Sb., o pozemních komunikacích, ve znění pozdějších předpisů

- f) **restaurační zahrádkou** – vymezené místo mimo provozovnu, na kterém se uskutečňuje prodej v rámci živnosti "hostinská činnost" (popř. jiných živností, v jejichž rámci lze připravovat a prodávat pokrmy a nápoje k bezprostřední spotřebě v provozovně, v níž jsou prodávány) a které je k výkonu této činnosti vybaveno a přímo funkčně souvisí s provozovnou; restaurační zahrádka musí mít stejného prodejce jako uvedená provozovna;
- g) **pochůzkovým prodejem** – prodej mimo provozovnu provozovaný formou pochůzky (obchůzky), při němž je potenciální uživatel zboží nebo služeb bez předchozí objednávky vyhledáván prodejcem z okruhu osob na veřejně přístupných místech<sup>3</sup>; za pochůzkový prodej se pokládá i prodej zboží s použitím přenosného či neseného zařízení nebo ze zavazadel;
- h) **podomním prodejem** – prodej mimo provozovnu provozovaný formou pochůzky (obchůzky), při němž je potenciální uživatel zboží nebo služeb bez předchozí objednávky vyhledáván prodejcem mimo veřejně přístupná místa, tedy především v bydlíšti fyzické osoby nebo v sídle či provozovně právnické osoby;
- i) **provozovatelem tržišť** – fyzická nebo právnická osoba oprávněná k provozování tržišť;
- j) **prodejcem** – fyzická nebo právnická osoba, která na základě příslušného oprávnění, je-li zvláštním právním předpisem požadováno<sup>4</sup>, uskutečňuje prodej zboží na jednotlivém tržním místě, svým jménem a na svůj účet nebo svým jménem na účet jiné osoby nebo jménem a na účet jiné osoby; prodejcem je též fyzická osoba prodávající nezpracované rostlinné a živočišné výrobky z vlastní drobné pěstitelské a chovatelské činnosti;

### Čl. 3

#### Vymezení tržišť, stanovení jejich kapacity a přiměřené vybavenosti

- 1) Na území města Boskovice se vymezuje tržišť na Masarykově náměstí a tržišť na parkovišti v ulici Bezručova. Situační zákres tržišť je přílohou tohoto nařízení.
- 2) Tržišť na Masarykově náměstí má maximální kapacitu 50 tržních míst.
- 3) Tržišť na parkovišti v ulici Bezručova má maximální kapacitu 30 tržních míst.
- 4) Prodej zboží na tržišti je možný z prodejních stánků nebo jiných prodejních zařízení. Jejich vybavení musí být v souladu s tímto nařízením a zvláštními předpisy, vztahujícími se k jednotlivým druhům prodeje.
- 5) Prodejce na jednotlivém prodejním místě je povinen zejména:
  - a) při prodeji potravin zajistit vybavení v souladu se zvláštními předpisy<sup>5</sup>;
  - b) zajistit vybavení potřebné k předvedení zboží na žádost spotřebitele, umožňuje-li to povaha zboží<sup>6</sup>;
  - c) při prodeji obuvi zajistit místo ke zkoušení obuvi vsedě a lžici na boty;
  - d) při prodeji oděvů a brýlí zajistit alespoň zrcadlo.

<sup>3</sup> veřejně přístupná místa jsou veřejná prostranství (§ 34 zákona č. 128/2000 Sb., o obcích, ve znění pozdějších předpisů) a další místa veřejně přístupná i s omezením

<sup>4</sup> např. zákon č. 455/1991 Sb., o živnostenském podnikání (živnostenský zákon), ve znění pozdějších předpisů

<sup>5</sup> např. vyhláška č. 137/2004 Sb., o hygienických požadavcích na stravovací služby a o zásadách osobní a provozní hygieny při činnostech epidemiologicky závažných

<sup>6</sup> § 15 zákona č. 634/1992 Sb., o ochraně spotřebitele, ve znění pozdějších předpisů

#### **Čl. 4 Druhy trhů**

- 1) Na tržišťích se konají pravidelné Farmářské trhy a Prodejní trhy.
- 2) Mimo pravidelné trhy se mohou konat rovněž trhy výroční (např. Vánoční jarmark) nebo trhy v rámci kulturních akcí (např. Trh lidových řemesel, konaný v rámci Husích slavností). Tyto trhy mohou být konány i mimo vymezená tržišťe.

#### **Čl. 5 Farmářské trhy**

- 1) Farmářské trhy se konají na tržišťi na Masarykově náměstí dle ročního plánu (pravidelně každý čtvrtý čtvrtek) v době od 09:00 do 16:00 hod.
- 2) Provozovatelem Farmářských trhů je společnost JUNG-INDUSTRY s.r.o., se sídlem Obecní 130/6, 747 73 Opava – Vávrovice, IČ 28601319.
- 3) Na Farmářských trzích je možno prodávat regionální farmářské produkty a řemeslné a rukodělné výrobky.
- 4) Konkrétní umístění jednotlivých prodejních zařízení na vymezené ploše určuje prodejčům oprávněný zástupce provozovatele.

#### **Čl. 6 Prodejní trhy**

- 1) Prodejní trhy se konají na tržišťi na parkovišti v ulici Bezručova pravidelně každý čtvrtek v době od 06:00 do 18:00 hod.
- 2) Provozovatelem Prodejních trhů je společnost Služby Boskovice, s.r.o., se sídlem U Lázní 2063/3, 680 01 Boskovice, IČ 26944855.
- 3) Na Prodejních trzích je možno prodávat textil, oděvy, obuv, hodinky, brýle, drogistické zboží, věnce, kytice, umělé květiny, knihy, hračky, kuchyňské zboží, keramiku, proutěné zboží a další zboží.
- 4) Konkrétní umístění jednotlivých prodejních zařízení na vymezené ploše určuje prodejčům oprávněný zástupce provozovatele.

#### **Čl. 7 Pravidla pro zajištění řádného provozu tržišťe**

- 1) Provozovatel tržišťe je povinen:
  - a) přidělit konkrétní tržní místa jednotlivým prodejčům;
  - b) zveřejnit tržní řád a provozovat tržišťe v souladu s tímto tržním řádem;
  - c) dohlížet na řádný provoz tržišťe a na dodržování tohoto tržního řádu;
  - d) zajistit dodržování stanovené doby prodeje zboží, kapacity tržišťe, druhů prodávaného zboží a vybavenosti tržišťe;
  - e) vést řádnou evidenci prodejčů.
- 2) Provozovatel může k zajištění provozu tržišťe vydat pro každý z trhů provozní řád.

#### **Čl. 8 Povinnosti prodejčů, pravidla pro udržování čistoty a bezpečnosti na tržišťi**

- 1) Každý prodejce je povinen:

- a) prodávat zboží v souladu s příslušnými právními předpisy<sup>7</sup>;
  - b) obsadit takové tržní místo, které mu bylo přiděleno;
  - c) udržovat přidělené tržní místo v čistotě, průběžně odstraňovat odpad a dbát, aby při prodeji nedocházelo ke znečišťování či poškozování veřejného prostranství.
- 2) Prodejce potravin je povinen:
- a) organizovat prodej tak, aby se jednotlivé druhy zboží navzájem nevhodně neovlivňovaly a byly chráněny před přímými slunečními paprsky;
  - b) u potravin vyžadujících chlazení uchovávat zboží ve vhodném zařízení za odpovídajících teplotních podmínek;
  - c) při prodeji nebalených potravin a těch, které se krájí (např. koláče, masné výrobky, sýry) si prodejce zajistí pitnou vodu na umývání náčiní a rukou, či jiný způsob čistoty.
- 3) Prodejci biopotravin či bioproduktů zajistí označení výrobků na obalu logem „zelené zebry“ nebo budou mít viditelně umístěno oprávnění (certifikaci) k používání značky „bio“.
- 4) Nestanoví-li zvláštní právní předpis jinak, prodejní místo musí být na vhodném, trvale viditelném místě označeno alespoň:
- a) jménem a příjmením prodávajícího, popřípadě obchodní firmou;
  - b) identifikačním číslem prodejce, bylo-li přiděleno;
  - c) údajem o sídle nebo místě podnikání prodejce; nemá-li prodejce sídlo nebo místo podnikání, údajem o místě obdobném;
  - d) jménem a příjmením osoby odpovědné za činnost v jednotlivém tržním místě.
- 5) Prodej není povolen osobám mladším 15-ti let a osobám jinak nezpůsobilým k provozování této činnosti.
- 6) Tímto nařízením zůstávají nedotčeny zákazy nebo omezení sortimentu prodávaného zboží podle zvláštních právních předpisů<sup>8</sup>.

## **Čl. 9 Restaurační zahrádky**

- 1) Restaurační zahrádky lze provozovat při splnění požadavků, stanovených příslušnými právními předpisy včetně tohoto nařízení, na celém území města Boskovice.
- 2) Kapacita restauračních zahrádek musí být v souladu se správním rozhodnutím, kterým byl provoz restaurační zahrádky dle zvláštních právních předpisů povolen.

---

<sup>7</sup> např. zákon č. 455/1991 Sb., o živnostenském podnikání (živnostenský zákon), ve znění pozdějších předpisů, zákon č. 634/1992 Sb., o ochraně spotřebitele, ve znění pozdějších předpisů, zákon č. 252/1997 Sb., o zemědělství, ve znění pozdějších předpisů, zákon č. 110/1997 Sb., o potravinách a tabákových výrobcích a o změně a doplnění některých souvisejících zákonů, ve znění pozdějších předpisů, zákon č. 166/1999 Sb., o veterinární péči a o změně některých souvisejících zákonů (veterinární zákon), ve znění pozdějších předpisů, zákon č. 258/2000 Sb., o ochraně veřejného zdraví a o změně některých souvisejících zákonů, ve znění pozdějších předpisů, nařízení Evropského parlamentu a rady (ES) č. 852/2004 o hygieně potravin

<sup>8</sup> např. zákon č. 206/2015 Sb., o pyrotechnických výrobcích a zacházení s nimi a o změně některých zákonů (zákon o pyrotechnice), vyhláška č. 99/1995 Sb., o skladování výbušnin, ve znění pozdějších předpisů, § 25 zákona č. 166/1999 Sb., o veterinární péči a o změně některých souvisejících zákonů (veterinární zákon), ve znění pozdějších předpisů, vyhláška č. 289/2007 Sb., o veterinárních a hygienických požadavcích na živočišné produkty, které nejsou upraveny přímo použitelnými předpisy Evropských společenství, ve znění pozdějších předpisů, zákon č. 258/2000 Sb., o ochraně veřejného zdraví a o změně některých souvisejících zákonů, ve znění pozdějších předpisů

- 3) Restaurační zahrádka může být provozována v období od 15.3. do 30.10. kalendářního roku, přičemž maximální doba prodeje je od 08:00 do 22:00 hod.

### Čl. 10

#### Zakázané druhy prodeje zboží

- 1) Z důvodu ochrany bezpečnosti občanů, zejména seniorů, je na území města Boskovice zakázán podomní prodej zboží a pochůzkový prodej zboží.
- 2) Zákaz podomního a pochůzkového prodeje zboží se nevztahuje na veřejné sbírky, organizované dle zvláštního zákona<sup>9</sup>.

### Čl. 11

#### Kontrola a sankce

- 1) Kontrola nad dodržování povinností stanovených tímto nařízením je prováděna podle zvláštních právních předpisů<sup>10</sup>.
- 2) Poruší-li právnická osoba nebo fyzická osoba, která je podnikatelem, při výkonu podnikatelské činnosti povinnost stanovenou tímto nařízením, může jí být podle zvláštního právního předpisu uložena pokuta až do výše 200.000 Kč<sup>11</sup>.
- 3) Poruší-li fyzická osoba povinnost stanovenou tímto nařízením, může jí být podle zvláštního právního předpisu uložena pokuta až do výše 30.000 Kč<sup>12</sup>.

### Čl. 12

#### Závěrečná ustanovení

- 1) Práva a povinnosti prodejců zboží, poskytovatelů služeb a provozovatelů stanovená zvláštními právními předpisy nejsou tímto nařízením dotčena.
- 2) Toto nařízení nabývá účinnosti dne 1.1.2016.



Bc. Hana NEDOMOVÁ  
starostka  
Města Boskovice



Ing. Jaromíra VÍTKOVÁ  
místostarostka  
Města Boskovice

Vyvěšeno na úřední desce dne:

Sejmuto z úřední desky dne:

<sup>9</sup> zákon č. 117/2001 Sb., o veřejných sbírkách a o změně některých zákonů (zákon o veřejných sbírkách), ve znění pozdějších předpisů

<sup>10</sup> např. zákon č. 553/1991 Sb., o obecní policii, ve znění pozdějších předpisů, zákon č. 455/1991 Sb., o živnostenském podnikání, ve znění pozdějších předpisů a další

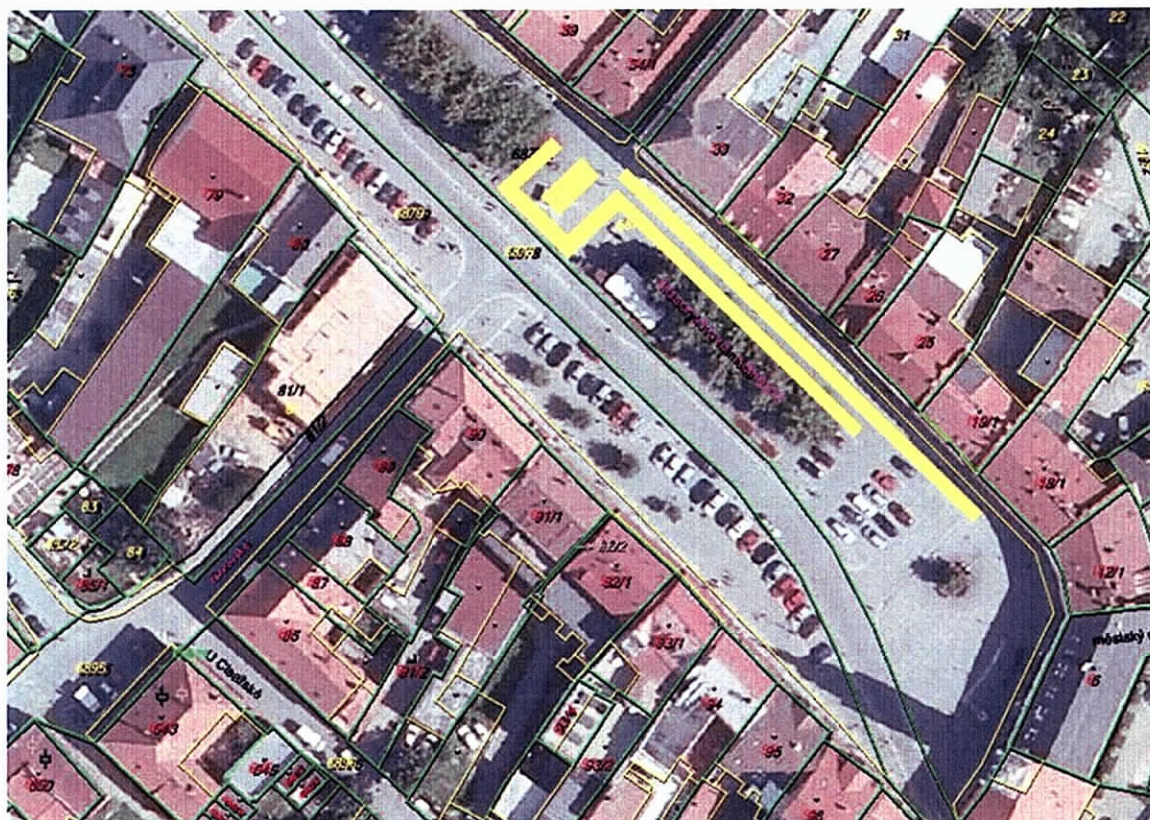
<sup>11</sup> § 58 odst. 4 zákona č. 128/2000 Sb., o obcích (obecní zřízení), ve znění pozdějších předpisů

<sup>12</sup> § 46 odst. 1 zákona č. 200/1990 Sb., o přestupcích, ve znění pozdějších předpisů

Nařízení Města Boskovice č. 7/2015 – příloha

Situační zakres tržišť na území města Boskovice

Tržiště na Masarykově náměstí



Tržiště na ulici Bezručova

