

M A T E R I Á L

Pro jednání: Rady města k bodu č. 6
Předkládá: KZMB
Termín konání: 06.10.2020

Věc: **KZMB - Analýza činnosti a koncepce na období 2020-2025**

Projednáno a doporučeno: PV 29.09.2020
Stanovisko právníka: Mgr. Miluše Rozkošná - bez připomínek
Stanovisko dotčených odborů: Mgr. Miluše Rozkošná - OKT - souhlasí
Ing. Dana Baláčová - FIN - materiál беру na vědomí

Zpracovatel/ka: PaedDr. Oldřich Kovář

Předkládá: Ing. Lukáš Holík

Návrh na usnesení je součástí předkládaného materiálu.

Kulturní zařízení města Boskovice, p.o. předkládají materiál popisující současný stav a hlavně perspektivy organizace. Při jeho tvorbě se vycházelo z dosavadních koncepčních podkladů, z názorů a zkušeností vedení organizace a vedoucích středisek, z každoročních podrobných rozborů činnosti a hospodaření, materiál několikrát prošel kulturní komisí a jeho text z větší části ctí osnovu vypracovanou předsedou této komise. Kulturní komise materiál – po doporučení drobných úprav - doporučila pro projednání v RM. Koncepce je přílohou materiálu, jakož i zadávací osnova předsedy KK a ekonomické ukazatele 2020 - 2025.

Přílohy:

1. KZMB - koncepce - zadávací osnova
2. KZMB - ekonomické ukazatele
3. KZMB - koncepce 20

Návrh na usnesení:

- 1) RM bere na vědomí předložený materiál

Zadání materiálu

Koncepce a analýza Kulturních zařízení města Boskovice pro roky 2020 – 2025

Část I.

1/ Cíle a využití dokumentu

Pro vedení města Boskovice

Vedení města bude schopno načerpat informace o předpokládaném vývoji KZMB v blízkém horizontu 5 let v oblastech základních vizí a v klíčových oblastech činnosti. Dále získá vedení města zprávu o stavu společnosti ze zpracování SWOT analýzy. Získá přehled požadavků na investiční akce v návaznosti na rozpočty města pro roky 2021 - 2026. V další části materiálu bude popsán reálný a aktuální stav společnosti v hmotné i nehmotné oblasti včetně návrhů řešení nedostatků. Závěrečná část práce se věnuje konkrétním návrhům personálního a prostorového zajištění společnosti po dokončení předpokládaných budoucích investic v oblasti kultury. Město Boskovice bude materiál využívat při hodnocení plnění plánu pro stanovené období.

Pro Kulturní zařízení města Boskovice

KZMB po vypracování materiálů získá ucelená a faktická data o stavu a vývoji společnosti. Dále získá výhled na svoji činnost pro blízké období 5 let. KZMB bude dokument využívat při své budoucí činnosti, vrátet se k němu a posuzovat reálný stav vývoj v konfrontaci s vypracovaným materiálem. Pro KZMB se dokument stane závazný při vnitřním hodnocení své činnosti. V neposlední řadě získá společnost řadu informací ze zpracování SWOT analýzy.

Pro občany města Boskovice

Občané města po zveřejnění zpracovaného materiálu budou mít možnost čerpat informace a fakta o své příspěvkové organizaci. Dále možnost seznámit se s aktuálním stavem společnosti, její blízkou budoucností a dalšími dosud více či méně nepublikovanými skutečnostmi. V neposlední řadě získají občané nástin uspořádání organizace a její činnosti po dokončení předpokládaných budoucích investic v oblasti kultury.

2/ Vymezení pojmů pro potřeby dokumentu

Středisko kultura

Kulturní projekty

Živá umělecká tvorba

Divadelní představení

Hudební koncert

Přednáška

Výstava

Středisko kino

Projekce filmu

Filmový klub

Projekce pro školy

Filmový festival

Premiéra filmu

Repríza filmu
Středisko knihovna
Knižní fond
Beseda s autorem
Zápůjčka knihy
Knižní fond

3/ SWOT analýza

Zpracujte SWOT analýzu Kulturních zařízení města Boskovice dle běžně rozšířené metody Alberta Humphreyho.

4/ Základní východiska koncepce pro stanovené období

Vize budoucnosti v letech 2020 – 2025

System řízení společnosti
Struktura společnosti a personální řízení
Cíle společnosti v oblasti kulturní činnosti
Cíle společnosti v oblasti technického rozvoje
Cíle společnosti v oblasti společenské odpovědnosti
(rozsah jednotlivých kapitol maximálně 2000 znaků včetně mezer)

Klíčové oblasti činnosti v letech 2020 - 2025

Cíle společnosti v oblasti živé kultury
Cíle společnosti v oblasti rozvoje lokální kultury
Cíle společnosti v oblasti neživé kultury
Cíle společnosti v oblasti výchovy a kulturního dopadu na mládež do 18 let
Cíle společnosti v oblasti spolupráce s třetími stranami
(rozsah jednotlivých kapitol maximálně 2000 znaků včetně mezer)

Ekonomické ukazatele v letech 2020 - 2025

Cíle společnosti na příjmové straně rozpočtu
Cíle společnosti na výdajové straně rozpočtu
Cíle společnosti v možných úsporných opatřeních
Cíle společnosti v možných a sledovaných grantových programech
Cíle společnosti v možné komerční činnosti
(rozsah jednotlivých kapitol maximálně 1000 znaků včetně mezer)

Část II.

5/ Aktuální a reálný stav KZMB v takzvané nehmotné oblasti

Každá sledovaná oblast bude analyzována do třech kapitol:
Aktuální situace
Nedostatky
Řešení nedostatků
(rozsah jednotlivých kapitol maximálně 1000 znaků včetně mezer)

Sledované oblasti kulturní činnosti:

Oblast hudební
Oblast divadelní

Oblast výtvarná
Oblast taneční
Oblast filmová
Oblast literární
Oblast multižánrová
Oblast ostatní a externí spolupráce

6/ Aktuální a reálný stav KZMB v takzvané hmotné oblasti

Každá sledovaná oblast bude analyzována do třech kapitol:

Aktuální situace

Nedostatky

Řešení nedostatků

(rozsah jednotlivých kapitol maximálně 1000 znaků včetně mezer)

Sledované prostory:

Katolický dům

Sokolovna

Skleník

Letní kino

Knihovna

Volný prostor města

Prostory, které nejsou ve vlastnictví města

Část III.

7/ Návrh personálního a prostorového řešení společnosti a jejich aktivit v následujících případech

Zpracujte tři kapitoly dle následujícího zadání.

(rozsah jednotlivých kapitol maximálně 1000 znaků včetně mezer)

Návrh zajištění personálního a prostorového řešení jen po otevření nové knihovny

Návrh zajištění personálního a prostorového řešení jen po otevření opravené Sokolovny

Návrh zajištění personálního a prostorového řešení po otevření nové knihovny i opravené Sokolovny

8/ Závěr

Shrňte zpracované poznatky a výsledky do závěrečné kapitoly. Součástí této kapitoly mohou být i vlastní podněty a postřehy. V případě zápisu podnětů a postřehu je strukturujte do jednotlivých kapitol.

(rozsah kapitoly maximálně 2000 znaků včetně mezer)

Ekonomické ukazatele 2020-2025

Název organizace:	Kulturní zařízení města Boskovic, příspěvková c				v tis. Kč				Výhled		Výhled	
Kulturní zařízení města Boskovic, příspěvková organizace	Rozpočet	Výhled	Výhled	Výhled	Výhled	Výhled	Výhled	Výhled	Výhled	Výhled	Výhled	Výhled
	Rok	2020	Rok	2021	Rok	2022	Rok	2023	Rok	2024	Rok	2025
	Hlavní činnost	Doplňk. činnost	Hlavní činnost	Doplňk. činnost	Hlavní činnost	Doplňk. činnost	Hlavní činnost	Doplňk. činnost	Hlavní činnost	Doplňk. činnost	Hlavní činnost	Doplňk. činnost
Tržby za vlastní výrobky												
Tržby z prodeje služeb	11 580	340	11 630	340	11 680	345	11 710	355	11 720	360	11 750	360
Tržby z pronájmů		1 500		1 550		1 600		1 620		1 662		1 665
Tržby za prodané zboží		40		45		50		60		80		82
Tržby z prodeje cenných papírů												
Tržby z prodeje materiálu												
Použití fondů: Fond investiční												
Fond rezervní	20		20		20		20		20		20	
Fond odměn												
Jiné ostatní výnosy	159		159		159		159		159		159	
Příspěvek na provoz od zřizovatele	10 884		11 884		11 884		11 884		11 884		11 884	
Výnosy (zdroje) celkem	24 852	1 880	25 902	1 935	25 952	1 995	25 982	2 035	25 992	2 102	26 022	2 107
Spotřeba materiálu	919	15	919	25	908	25	910	30	910	35	908	40
Spotřeba energie	1 420	230	1 440	290	1 450	330	1 455	340	1 455	345	1 455	345
Prodané zboží		35		35		40		45		45		45
Opravy a udržování	142	80	150	20	155	20	160	25	160	20	160	20
Cestovné	46		50		53		53		53		53	
Náklady na reprezentaci	80		85		90		90		90		90	
Ostatní služby	7 925	85	8 975	85	9 020	85	9 025	85	9 030	85	9 035	85
Osobní náklady celkem	10 278	335	10 288	335	10 298	335	10 366	335	10 433	335	10 460	335
z toho: platy zaměstnanců	6 500	250	6 500	250	6 500	250	6 550	250	6 600	250	6 620	250
OON	1 200		1 210		1 220		1 220		1 220		1 220	
soc. a zdrav. pojištění	2 209	85	2 209	85	2 209	85	2 227	85	2 244	85	2 251	85
zákonné sociální náklady	19		19		19		19		19		19	
ostatní sociální náklady	350		350		350		350		350		350	
Odpisy dlouhodobého majetku	2 589		2 589		2 589		2 589		2 589		2 589	
Daně a poplatky (nezahrnuje daň z příjmů)	300		300		300		300		300		300	
Ostatní náklady	44		42		40		0		0		0	
Náklady celkem	25 952	780	27 047	790	27 112	835	27 157	860	27 229	865	27 259	870
Výsledek hospodaření před zdaněním	-1 100	1 100	-1 145	1 145	-1 160	1 160	-1 175	1 175	-1 237	1 237	-1 237	1 237

Analýza a koncepce činnosti Kulturních zařízení města Boskovic, příspěvkové organizace

Kulturní zařízení města Boskovic jsou příspěvkovou organizací města a fungují od 1. června 1999. Tehdy došlo na základě usnesení zastupitelstva ke sloučení Městské knihovny, Městské správy kin, Městského kulturního střediska a Městského informačního střediska do jedné organizace s jednotnou organizační strukturou. Postupem času bylo z organizace vyřato Městské informační středisko začalo fungovat na komerční bázi jako soukromý subjekt.

Hlavním úkolem této před 21 léty založené organizace bylo a je organizovat a realizovat kulturní a společenský život ve městě Boskovic i v regionu. Vnitřně fungují KZMB, p. o. ve třech střediscích – kultura, kino, knihovna a to v počtu 27 pracovníků a cca 100 externistů. Nedílnou součástí je i hvězdárna Boskovic. Prostorově organizace užívá Katolický dům se stálým kinem Panorama, letní kino, Zámecký skleník, Sokolovnu, v budově MěÚ je pak umístěna knihovna a v budově ZUŠ hvězdárna.

Tento materiál vznikl částečně v době běžného provozu organizace, dopracován pak byl v době epidemiologické krize. Vychází z aktuálního stavu KZMB, p. o., v částech týkajících se výhledu a představ o podobě kulturního života města pak koresponduje s názory pracovníků, vedoucích jednotlivých středisek, z podkladů ředitele organizace, ve značné části ctí zadání připravené předsedou kulturní komise a z postřehů a doporučení z řad členů kulturní komise, politiků ve vedení města i odborníků z oblasti kultury.

Prakticky veškeré materiály tohoto charakteru pracují s různými aspekty a úhly pohledu na předkládanou problematiku, s hodnocením kladů, záporů, rizik, šancí, možností i nebezpečí, komplexně pak vyúsťují ve SWOT analýzu.

SWOT analýza

Silné stránky

- Poskytování kvalitních kulturních, společenských, informačních a knihovnických služeb
- Díky obecní kulturní úrovni obyvatelů města setrvalý zájem o spektrum nabízených služeb
- Dostatečně početný a kvalifikovaný kolektiv pracovníků
- Spolupráce s ostatními institucemi a organizacemi ve městě
- Kvalitní prezentace a propagace
- Vnímání KZMB, p.o. jako spolehlivé, důvěryhodné, kreativní a dostatečně progresivní kulturní organizace
- Využívání dotačních titulů ze všech sfér
- Kvalitní WEB
- Systematická podpora chodu organizace prostřednictvím příspěvku na činnost ze strany zřizovatele

Slabé stránky

- Limitované prostředky na nákup programů a potřebného materiálu
- Absence prostoru pro komunitní aktivity
- Dlouhodobá absence komunitního centra s městskou knihovnou a klubem seniorů
- Absence prostoru pro mladistvé návštěvníky
- Absence bezbariérového přístupu do některých středisek
- Přesluhující dopravní prostředky
- Stárnoucí prostory po stránce stavební
- Stárnoucí prostory po stránce vnitřního vybavení – sedadla, mobiliář, divadelní technické vybavení
- Absence mobilní elevace v kulturních sálech
- Absence klimatizovaných prostor
- Absence sálu pro aktivity knihovny
- Absence vhodných prostor pro plnohodnotnou práci klubu seniorů

Příležitosti

- Získání nových vyhovujících a atraktivních prostor
- Posílení vnímání KZMB jako nedílné a plnohodnotné součásti komunitního prostoru ve městě
- Posílení role výchovy uměním a společenskými aktivitami
- Růst zájmu o četbu, získávání informací, posílení kreativity a kritického myšlení
- Modernizace stávajících prostor i jejich vybavení
- Realizovat kulturní a společenské akce přesahující rámec města i regionu

Hrozby

- Nepříznivý vývoj ekonomiky s dopadem na veřejné zdroje
- Zdražování či prvotní zpoplatňování služeb v kulturní sféře
- Odliv kvalifikovaného personálu
- Stárnoucí technické vybavení
- Možný kolaps dopravních prostředků organizace
- Zanedbání péče o stávající stárnoucí prostory

- Nerealizování výstavby komunitního centra s městskou knihovnou

Středisko kultura:

Pohled činnostní, provozní, výsledkový a perspektivní

Hudba

- klasická: během sezóny připravit 5 až 6 koncertů v rámci cyklu Kruh přátel hudby, 2 až 3 koncerty Smíšeného pěveckého sboru Janáček, 2 až 3 koncerty Symfonického orchestru města Boskovice, organizačně podpořit 2 koncerty festivalu Concentus Moraviae. Koncerty jsou putovní, konají se ve všech možných akusticky zajímavých sálech města, ale nejčastěji je k těmto účelům využíván Zámecký skleník.
- jazzová a bluesová: během sezóny připravit 5 až 6 koncertů v rámci cyklu Jazz and Blues, 1 až 2 koncerty mimo cyklus, pokud bude k dispozici zajímavá nabídka. Pro tento typ koncertů je vhodný menší sál, odehrávají se tedy v Zámeckém skleníku.
- poprocková: uspořádat 3 – 5 koncertů skupin zvučnějších jmen v hlavním sále Sokolovny napříč hudebními žánry, pokaždé tak uspokojit jinou žánrovou skupinu posluchačů, dále 1 – 2 koncerty v amfiteátru Letního kina, pokud nabídku nevyplní soukromá agentura
- dechová hudba: uspořádat 1 – 2 posezení s dechovkou a taneční odpoledne pro seniory v Zámeckém skleníku a 3 – 5 koncertů dechové hudby v rámci Promenádní sezóny v parku před Zámeckým skleníkem
- současná moderní / alternativní hudba: uspořádat 2 – 4 koncerty klubového formátu
- folková a lidová: uspořádat 4 – 5 Open miců (setkání folkových písničkářů v Zámeckém skleníku) v sezóně, využít Husích slavností k větší prezentaci tohoto žánru, 2 – 3 koncerty v rámci Promenádní sezóny

Divadla

- předplatné: připravit 4 velká divadelní představení převážně komediálního charakteru v rámci abonmá, konaná v hlavním sále Sokolovny
- populární / dramatický titul: v případě zajímavé nabídky připravit 1 – 2 celorepublikově populární divadelní představení mimo abonmá, případně dramatičtější představení, než je pro abonmá zvykem, konaná v hlavním sále Sokolovny
- ochotníci: spolupráce na premiéře a reprízách představení Ochotnického divadla Boskovice v hlavním sále Sokolovny
- menší divadelní představení: vizí do budoucna jsou 2 – 3 divadelní představení menšího charakteru, poloprofesionální divadla většinou s alternativním obsahem. Pro tento typ představení zatím bohužel nemáme adekvátní prostor. Nabízí se rekonstrukce Sokolovny a vznik velkého a menšího sálu, případně budoucí sál v Komunitním centru.

- zimní pohádková představení: připravit 2 – 4 divadelní představení pro děti v podzimní až jarní sezoně. Konat se budou podle velikosti scény buď Sokolovně, raději však v prostorách Zámeckého skleníku, pokud to bude technicky možné.
- letní pohádkový hřebínek: připravit 7 – 8 divadelních představení menšího charakteru na venkovní scéně nádvoří zámku přes letní sezonu

Tanec

- taneční kurzy: uspořádání tanečních kurzů pro středoškoláky v Sokolovně, pokračovacích kurzů v Zámeckém skleníku, nedělních kurzů pro dospělé jak začátečníků, tak pokročilých v Zámeckém skleníku
- folklórní soubor Velen: uspořádat při každé vhodné příležitosti (Husí slavnosti, Promenádní sezona, agenturní aktivity, oslavy) vystoupení FS Velen
- taneční zábavy pro seniory: uspořádat 1 – 2 taneční zábavy pro seniory v Zámeckém skleníku

Výstavy

- letní výstava: připravit 1 letní výstavu v prostorách sálu Zámeckého skleníku význačného výtvarníka. Pro větší frekvenci těchto výstav bohužel nemáme volné prostory. V budoucnosti bychom rádi využili foyer a sál připravovaného Komunitního centra.
- menší amatérská produkce: budeme naplňovat galerii Zámeckého skleníku produkcí amatérských fotografů a výtvarníků, případně uspořádáme výstavu fotografií nebo plakátu z našich vlastních akcí

Jazykové kurzy

- díky velké poptávce pořádáme jazykové kurzy především anglického jazyka pro všechny stupně pokročilosti v učebnách Katolického domu

Klub seniorů

- doplňkový program: připravit 2 – 4 tvůrčí dílny, 3 – 5 výletů za výstavami, architekturou nebo za přírodními památkami, 2 – 4 cestovatelské besedy, přednášky na téma zdraví apod. v přísálí Sokolovny nebo v Modrém salóнку. Senioři by do budoucna rádi využili foyer a sál připravovaného Komunitního centra.

Pohled prostorový a technickoorganizační:

Zámecký skleník

S kapacitou 210 míst na sezení je tato budova ideální pro akce menšího, komorního charakteru. Ceněna je její estetika, akustické vlastnosti a vynikající dostupnost pro technický personál (nakládka a vykládka techniky).

Konají se zde menší plesy, koncerty, divadelní představení, porady, zastupitelstva, konference, semináře, přehlídky, pronájmy na soukromé oslavy a svatební obřady, výstavní činnost na sále i v prostorách galerie. Pravidelné cykly v režii kulturního střediska: Open Mic, Jazz and Blues, Improvizační divadlo Lísky, Kruh přátel hudby, nedělní pohádková divadelní představení.

Slavnosti a festivaly: Husí slavnosti, Conventus Moraviae, Boskovice (Unijazz), Majáles, Iberica

Sokolovna

S kapacitou 320 míst na sezení se jedná o největší kulturní sál města.

Na hlavním sále se konají větší plesy, divadelní představení, koncerty, konference, výroční schůze, veletrhy firem, taneční přehlídky. Nově se zde konají koncerty klubového formátu po provizorním přepažení sálu na 2 poloviny.

Přísálí s barem: samostatné či doprovodné akce k akcím na hlavním sále, soukromé oslavy, pravidelná setkávání Klubu seniorů.

Modrý salonek (60 míst): pravidelná zájmová činnost (Velen, Janáček, ochotnické divadlo, symfonický orchestr), cvičení, zkoušky, porady, semináře, soukromé i firemní oslavy, besedy.

Zelený salonek (20 míst): pořádání kurzů, drobných přednášek, akcí malého formátu.

Galerie nad hlavním sálem: sportovní aktivity jako stolní tenis, cvičení, šprtec, příležitostné výstavy, porady, schůze, 2 řady sedadel pro akce na hlavním sále.

Budova Sokolovny je poměrně staršího data a pro plnohodnotné využití respektující programové i činnostní požadavky doby a stále náročnější divácké veřejnosti vyžaduje zásadní generální rekonstrukci.

Perspektivy prostorové a materiální:

Zámecký skleník

Krátkodobý horizont

- instalace klimatizační jednotky
- přečalounění židlí
- výměna jednotky na řízení stmívaných zásuvek
- zbroušení a přelakování jeviště
- doplnění mobiliáře pro venkovní použití

Do 5 let

- rekonstrukce a modernizace osvětlovací techniky
- rekonstrukce motorizace žaluzií
- nový altán pro kulturní akce v parku před skleníkem

- instalace elektrických rozvaděčů pro venkovní akce v parku

Sokolovna

Krátkodobý horizont

- instalace nové osvětlovací techniky a řídicího pultu podle současných standardů, který bude demontovatelný a použitelný i v případě kompletní rekonstrukce budovy
- propojení restaurace s kulturními prostory, vzájemná kooperace při pořádání kulturních akcí

Do 5 let

- dispoziční úpravy a technická vybavenost Modrého salóňku pro potřeby zkoušek divadelních, menších divadelních představení, komorních koncertů a přednášek. Modrý salónek je v současném stavu použitelný na různá cvičení a zkoušky, ale i když je zde jeviště, je co do akustiky a technické vybavenosti nepoužitelný pro menší divadelní představení a koncerty.
- rekonstrukce kotelny a instalace klimatizace
- instalace mobiliáře a příprava zázemí ve sklepních prostorách pro klubovou činnost
- mobilní elevace pro divadelní představení a koncerty na sezení

Perspektivně generální oprava budovy

- výměna střechy
- využití půdních prostor pro zájmovou a drobnou uměleckou činnost
- rekonstrukce sálu s vestavbou boční galerie pro rozšíření kapacity divadelního i plesového uspořádání
- instalace automatické elevace na hlavním sále
- renovace sklepních prostor pod budovou i ve dvoře pro spolkové využití
- zastřešení dvora pro alternativní kulturní a společenské využití

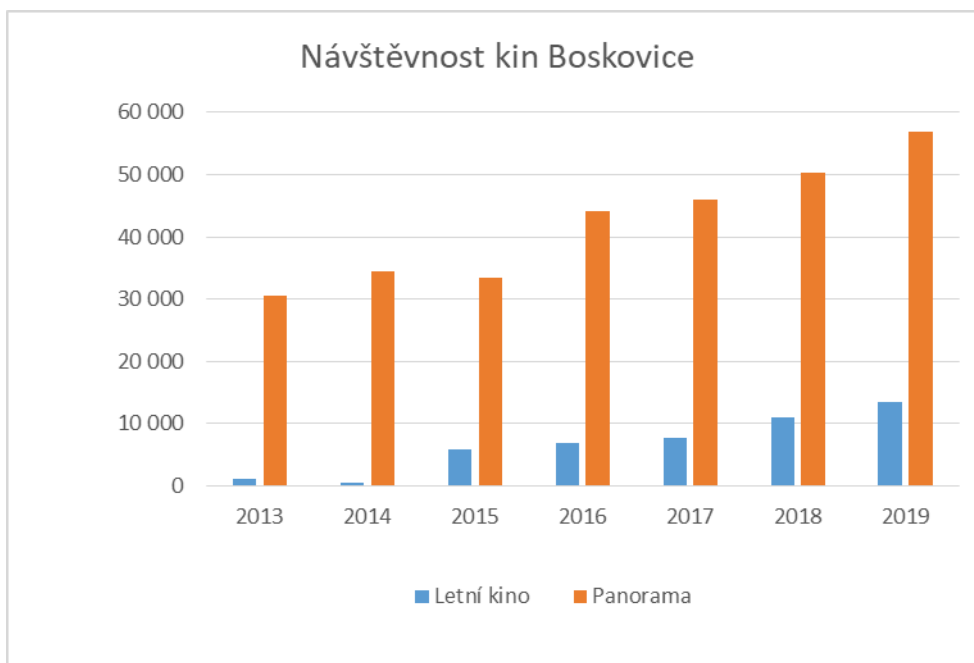
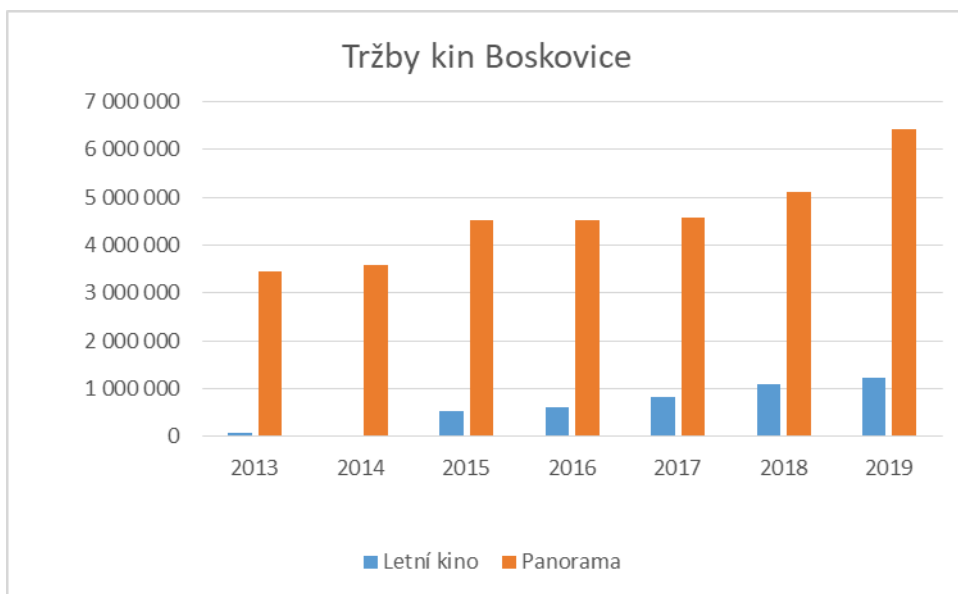
Středisko kino

Středisko kino realizuje a bude nadále realizovat svoji činnost v sále kina Panorama a v kině letním. Výhledově je uvažováno, s přihlédnutím k ekonomickým možnostem, o zřízení třetího, artového, promítacího sálu v prostorách Katolického domu.

Návštěvnost kina Panorama

Kino se řadí mezi neprosto nejúspěšnější střediska KZMB a svou dramaturgií hodlá v tomto trendu pokračovat i v létech následujících.

V roce 2019 navštívilo kino Panorama 56 901 diváků na celkem 829 uspořádaných filmových i nefilmových představení (besedy, kvízy, divadla, alternativní obsah). Celková hrubá tržba kina za rok 2019 je 6 414 826 Kč. Průměrná návštěvnost na jedno představení je 69 diváků. V roce 2019 byla průměrná cena vstupenky do kina 115 Kč.



Z porovnání lze jasně vidět vzrůstající návštěvnost kina, kterou přičítáme jak divácky atraktivním filmům, tak celkové dramaturgii kina Boskovice a naší dlouhodobé práci s publikem. Od roku 2018 stoupla návštěvnost kina Panorama o 6500 diváků. Rok 2019 byl, co se týče návštěvnosti a tržeb, rokem rekordním.

Návštěvnost letního kina

Letní kino Boskovice odehrálo v roce 2019 celkem 60 filmových představení, na které přišlo celkem 13 491 diváků. Průměrná návštěvnost diváků na jedno představení je 245 diváků. Hrubá tržba letního kina za rok 2019 je 1 239 976 Kč. V roce 2019 vůbec poprvé letní kino promítalo z vlastního digitálního projektoru, který byl zakoupen za pomoci města Boskovice. Letní kino Boskovice se v roce 2019 stalo nejnavštěvovanějším letním kinem v ČR. V celkovém žebříčku všech kin, včetně multiplexů, vícesálových kin a letních kin, se boskovické letní kino umístilo na 143 příčce z celkového

počtu 234 monitorovaných kin v ČR (Zdroj: Unie filmových distributorů). Souběžně s filmovými projekcemi proběhla v letním kině i série úspěšných koncertů ať už v režii Kulturních zařízení města Boskovice nebo soukromých agentur.

1) KINO PANORAMA

Kino Panorama je situováno v centru města a jeho výhodou je velká spádovost okolních obcí i absence dalších kin na okrese. Parkování pro osobní automobily je v dostupné vzdálenosti od kina. Kapacita kinosálu je 153 míst. Kino Boskovice nabízí prodej vstupenek na pokladně kina a prodej vstupenek online přes webové stránky kina Boskovice www.kinoboskovice.cz. Nabízíme věrnostní kartu pro diváky. Kino Panorama disponuje šatnou, bufetem s občerstvením a prostorem pro pořádání výstav. Do kina Boskovice je zajištěn bezbariérový přístup pomocí plošiny pro imobilní osoby.

Kino Boskovice je vybaveno digitálním projektořem SONY SRX-R320 pro přehrávání digitálního obsahu ve formátu 4K a promítačkami Meopta 5 pro přehrávání z filmového kopie 35mm. V sále je nainstalován zvukový systém Dolby Digital 5.1.

2) LETNÍ KINO BOSKOVICE

Amfiteátr letního kina se nachází v parkovém areálu na Hradní ulici v dostupné vzdálenosti od centra města. Letní kino Boskovice prochází od roku 2016 generální rekonstrukcí, která bude dokončena v letošním roce. Součástí rekonstrukce je nové hlediště pro 2000 diváků. Proběhla rekonstrukce toalet, promítací kabiny a přilehlých přístřešků společně s horní cestou protínající areál. Letos bude dokončena rekonstrukce promítacího plátna a výstavba zázemí pod promítacím plátnem určená pro personál a účinkující. Součástí zázemí jsou i nové toalety pro diváky. Letní kino je od roku 2019 vybaveno digitálním projektořem Sony SRX-R515 pro přehrávání digitálního obsahu ve formátu 4K a promítačkami Meopta 5 pro přehrávání z filmového kopie 35mm. Letní kino je ozvučeno soustavou stereo reproduktorů a efektořých reproduktorů.

Perspektivy - středisko kino

Kino Panorama

Krátkodobý horizont

- instalace klimatizace hlavního sálu
- pořízení nového mobiliáře – sedaček – do hlavního sálu
- rozjezd občerstvení v obou kinech ve vlastní režii

Dlouhodobý horizont

- vybudování malého artového kinosálu v Katolickém domě
- generální oprava Katolického domu – sociální zařízení, okna, dlažby

Středisko knihovna

Aktuální situace

Městská knihovna Boskovice náleží k tradičním institucím sloužícím občanům města i okolí. Její tradice je stará více než 150 let. Knihovna je od roku 2017 pověřena Jihomoravským krajem a Moravskou zemskou knihovnou výkonem regionálních funkcí a plní tak metodickou činnost vůči 135 knihovnám v okrese Blansko, z toho je 12 knihoven profesionálních.

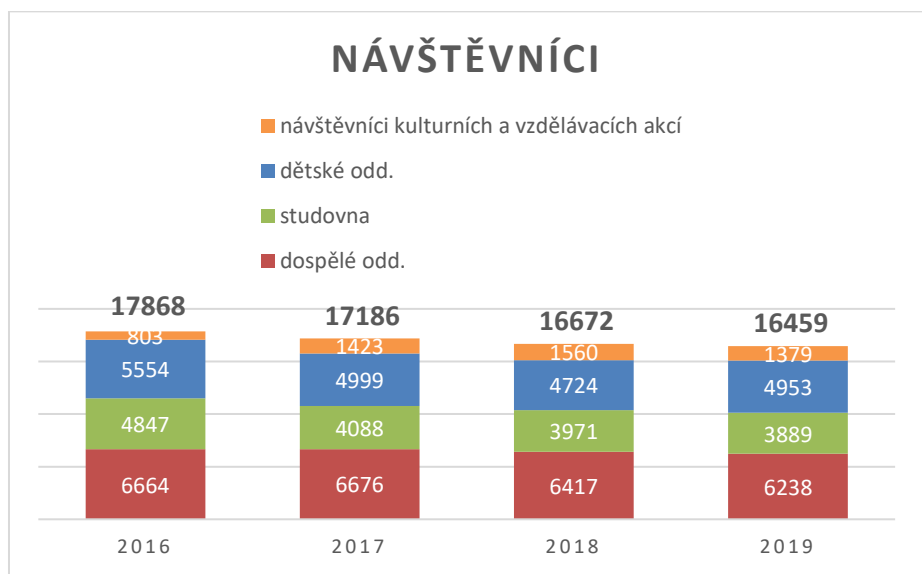
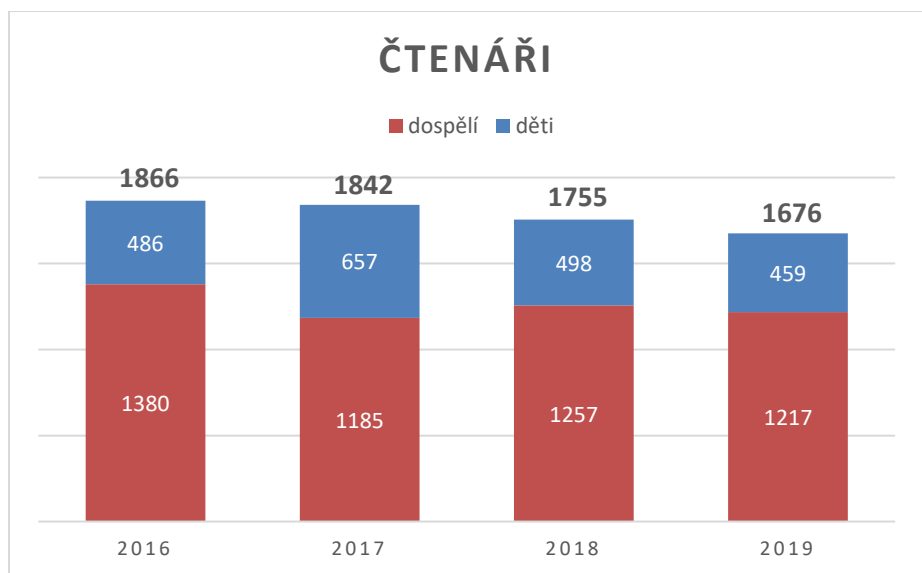
Od roku 1997 se knihovna nachází v provizorních prostorách v budově MÚ Boskovice. Byla přestěhována s příslibem dočasnosti a vyhlídkou brzkého přestěhování do nových vhodných prostor. V provizorních a nevyhovujících prostorách knihovna působí již 23 let. Knihovna trpí nedostatkem místa. Plocha knihovny je důležitým knihovnickým standardem, který doporučuje plochu 60 m² určených uživatelům na 1000 obyvatel. Při přepočtu na velikost Boskovic by měla mít knihovna plochu cca 700 m² místo stávajících 550 m². To se týká plochy pro městskou knihovnu. Další skladové prostory potřebuje knihovna pro činnost regionálního oddělení, které spravuje cca 60.000 svazků knih. Situace se skladovými prostory regionálního oddělení je v poslední době velmi vážná. Regionální oddělení má další detašovaná pracoviště a sklady v Ráječku a Křtinách, kde však může být nájem ukončen a bude tak třeba přesunout knihy do Boskovic.

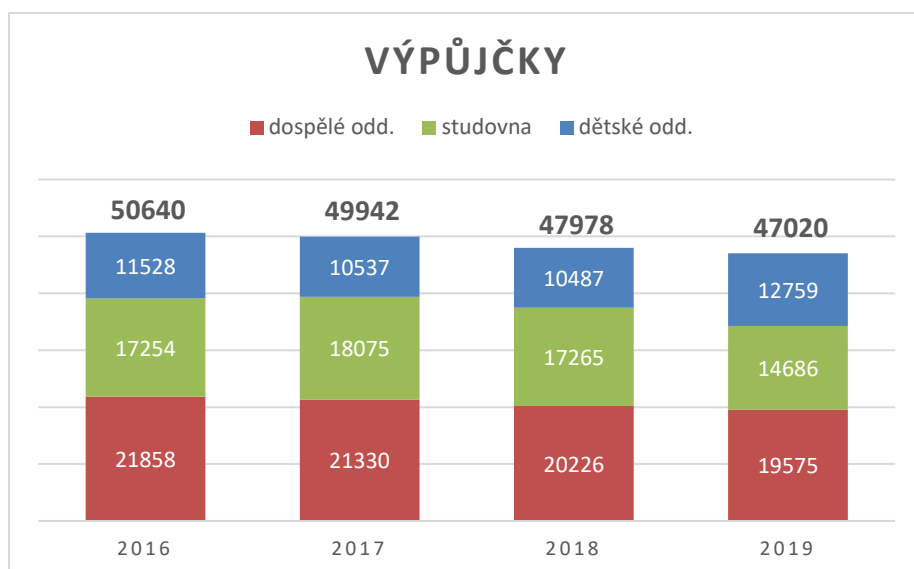
Knihovna pečuje o kvalitní knihovní fond, který čtenářům a uživatelům nabízí široké pole pro vzdělávání, zábavu i relaxaci. Knihovní fond tvoří více než 60.000 svazků. Co se týká základní činnosti knihovny, jsou její výsledky po léta vyrovnané (viz. grafy). Obecný trend ve většině knihoven ČR je stagnace či mírný pokles počtu registrovaných uživatelů a výpůjček. Tento trend se v přiměřené míře projevil i v Knihovně Boskovice a souvisí s řadou celospolečenských změn.

Statistické výsledky porovnávající výsledky knihovny za poslední 4 roky:

	2016	2017	2018	2019
Čtenáři	1866	1842	1755	1676
dospělí	1380	1185	1257	1217
děti	486	657	498	459
Návštěvníci	17868	17186	16672	16459
dospělé odd.	6664	6676	6417	6238
studovna	4847	4088	3971	3889
dětské odd.	5554	4999	4724	4953
návštěvníci kulturních a vzdělávacích akcí	803	1423	1560	1379
Výpůjčky	50640	49942	47978	47020
dospělé odd.	21858	21330	20226	19575
studovna	17254	18075	17265	14686
dětské odd.	11528	10537	10487	12759
Meziknihovní výpůjční služby				
Obdržené požadavky	484	326	301	853
z toho vyřízené	484	324	300	843
Zaslané požadavky	255	230	189	138
z toho vyřízené	235	216	177	132
Knihovní fond	64175	63442	63809	62506
z toho audioknihy	0	246	266	286

Přírůstky	529	629	902	722
z toho nákup	439	460	415	508
z toho dary a jiné	90	169	487	214
Úbytky	893	1002	326	1578
Počet titulů odebíraných periodik	73	73	74	74
Elektronické služby knihovny				
Počet návštěv webových stránek knihovny	660	6952	5582	6628
Počet vstupů do elektronického katalogu	6923	7672	7134	9667
Počet vstupů do el. výpůjčního protokolu	852	1024	1046	1501
Počet připojení na internet	1693	1193	1115	1175
studovna	1295	1015	930	982
dětské oddělení	398	178	185	193





Důležitou oblastí činnosti knihovny je pořádání kulturních a vzdělávacích akcí. V ročních statistických výstupech tradičně vykazujeme přes 100 kulturních nebo vzdělávacích akcí s více než 3.000 účastníky. Velkým problémem knihovny je absence sálu pro konání vzdělávací a kulturní akce pro dospělé a teenagery. V současné době se akce pro dospělé návštěvníky musí konat ve stísněném a nekomfortním prostoru studovny, kterou je před programem nutno upravit vystěhováním stolů a uspořádáním nábytku. Čas konání akce je samozřejmě nutné přizpůsobit otevírací době studovny. Dále využíváme prostory jiných středisek, pro odborné porady a semináře salonek v Sokolovně, pro kulturní akce Skleník nebo kino. Naším cílem však je návštěvníky přivést do knihovny samotné. Vzhledem k tomu, že knihovna je dočasně umístěna v provizorních podmínkách, neinvestuje se do mobiliáře. Do oddělení pro dospělé čtenáře není bezbariérový vstup.

Po odborné stránce je práce knihovny metodicky nadřazenou krajskou Moravskou zemskou knihovnou v Brně hodnocena velmi kladně.

Perspektivy knihovny

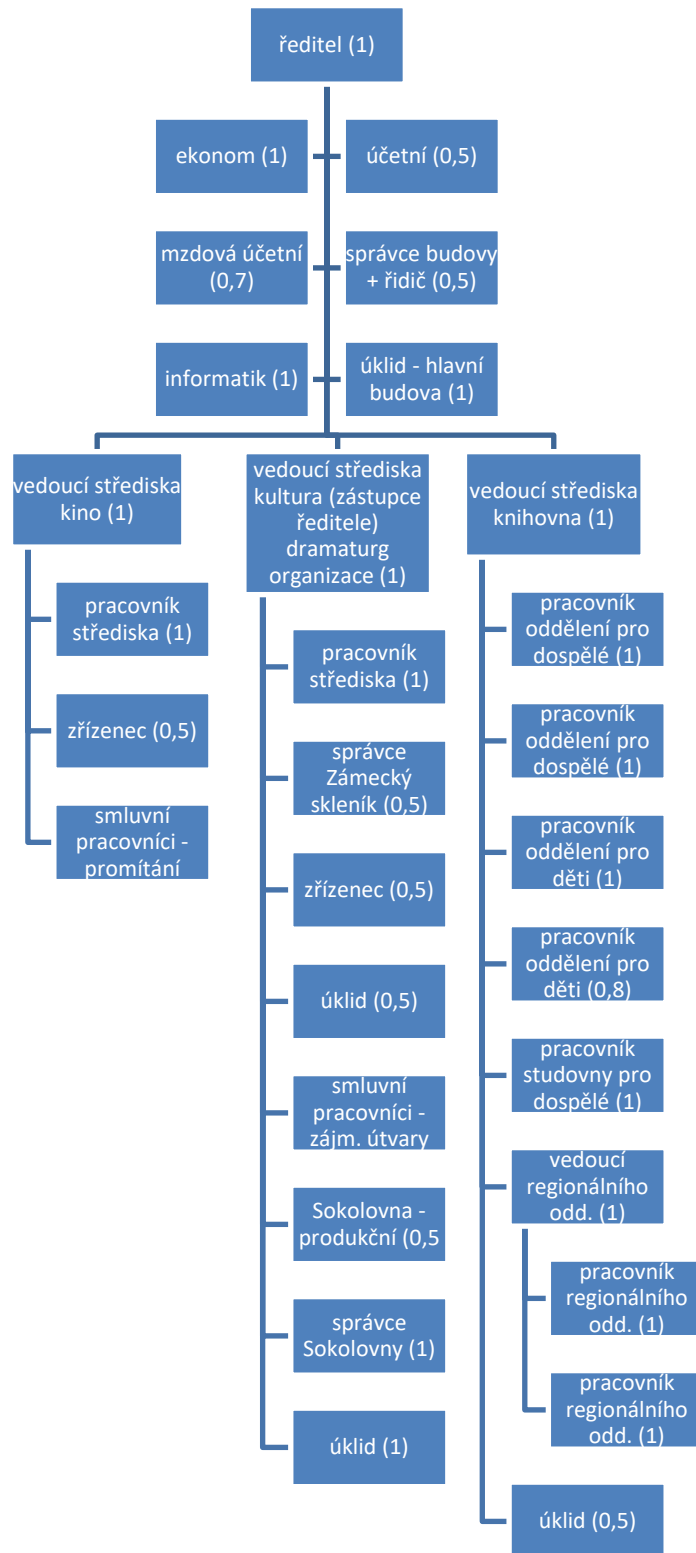
Budoucnost knihovny se odvíjí od případné realizace stavby komunitního centra s knihovnou. Pro Knihovnu Boskovice je to velká příležitost stát se klíčovou kulturní institucí ve městě, vzdělávacím, kulturním a komunitním centrem. Knihovna má šanci získat atraktivní prostor pro knihovnické lekce, čtenářské besedy, autorská čtení, výtvarné dílny, cestovatelské přednášky, scénická čtení, odborné porady a semináře, literární a čtenářské workshopy. Knihovna by ráda nabízela další akce a to hlavně v oblasti celoživotního vzdělávání (např. Virtuální univerzita třetího věku, tréninky paměti). Knihovna chce být bezpečným prostorem pro sdílení, setkávání a pro rozvoj kreativní činnosti (výstavy, výtvarné dílny, workshopy, jarmarky, čtenářské projekty regionálního rozsahu). Knihovna chce svoji činnost v této oblasti rozvíjet, což je v souladu s vládním materiálem „Koncepte rozvoje knihoven v České republice na léta 2021–2027 s výhledem do roku 2030“.

Rozšíření funkce knihovny jako komunitního centra by bylo procesem, který s sebou může přinést změny ve fungování celé organizace a bude vyžadovat nové přístupy a metody řízení. Pro realizaci

vzdělávacích programů knihovny bude nutná spolupráce s dalšími partnery (ostatní střediska KZMB, různé veřejné i soukromé subjekty), kteří dodají potřebné odborné znalosti, zatímco knihovna dle svých možností poskytuje prostory, organizační zabezpečení a propagaci akce. Komunitní knihovna může být také příležitostí pro vznik pracovních pozic jako je specialista na vzdělávání, dramaturg nebo opinion maker. Pokud by knihovna měla pro svoji činnost nové prostory, které by nepochybně zvýšily zájem veřejnosti o služby knihovny, bylo by rozšíření půjčovny při zachování současného počtu pracovníků samozřejmostí.

Budoucnost všech knihoven je nejen v tom, že kulturní bohatství spravují, chrání a zpřístupňují všem bez rozdílu, ale i v tom, že vznik nových hodnot a poznatků aktivně podněcují. To je cílem i Knihovny Boskovice.

Organizační struktura KZMB



V případě stagnace aktuálního stavu v KZMB není předpokládán nárůst pracovníků organizace.

Ekonomická perspektiva – výhled 2020 -2025

Organizace hodlá udržet a dle aktuálního stavu hospodářského vývoje a koupěschopnosti obyvatelstva systematicky rozvíjet a podporovat trendy návštěvnosti kulturních a společenských akcí. Cílem je stabilizovat je a v letech následujících dosahovat vždy vyrovnaný rozpočet, případné kladné výsledky hospodaření organizace směřovat do oblasti investiční a do sféry nákupu nových knih i programů. Výhled je uveden v přiložené tabulce.

Vypracoval: PaedDr. Oldřich Kovář, ředitel