

MARTINDOLEŽEL



STŘEDISKO

VOLNÉHO

ČASU

09 / 2024

BOSKOVICE

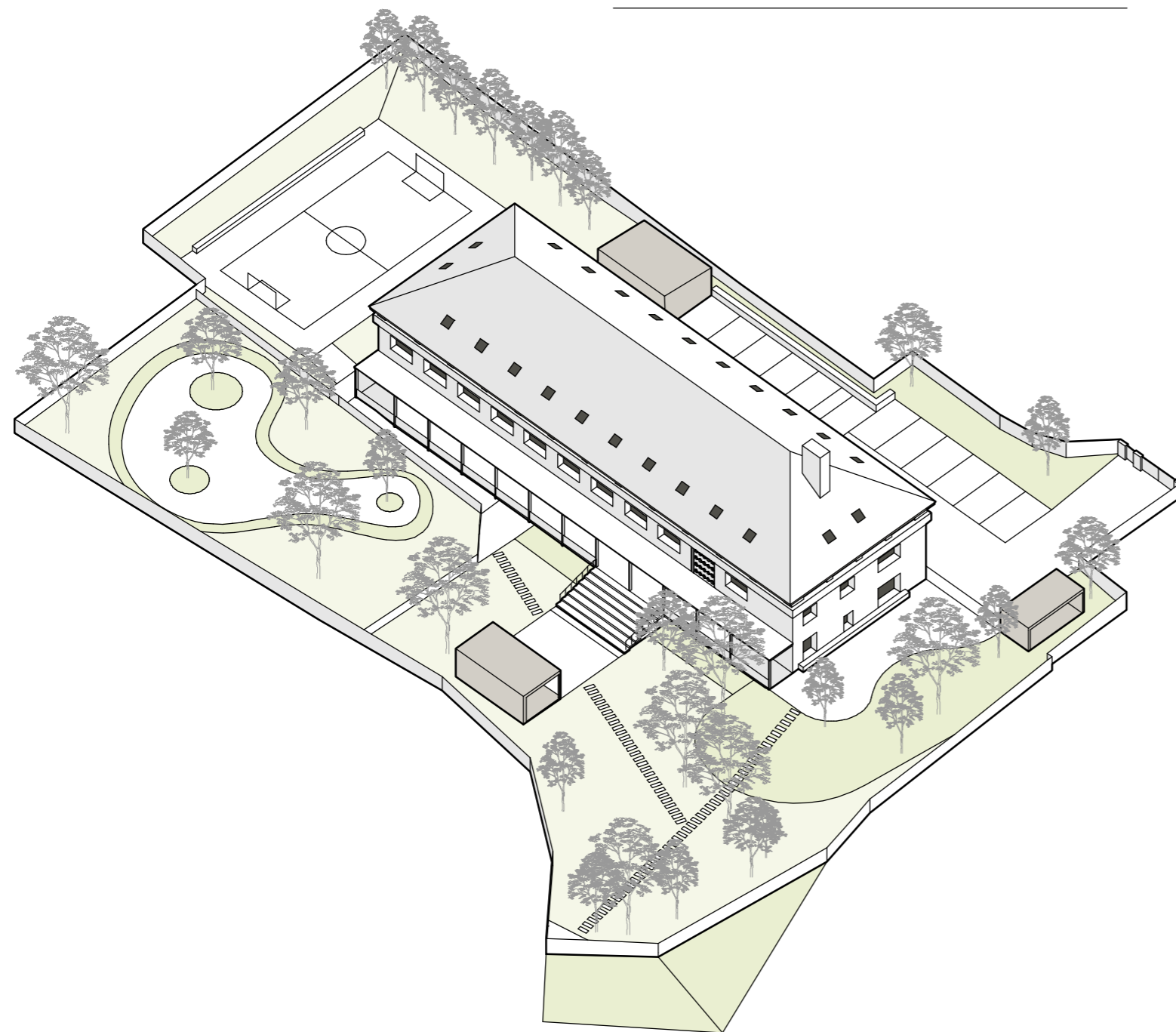
ARCHITEKTONICKÁ STUDIE

AUTOR Ing. arch. Martin Doležel
 ČKA 04 379
 www.martindolezel.com

INVESTOR Město Boskovice

MÍSTO STAVBY parcela č. 2100/2, 2100/4 a 2100/7
 katastrální území Boskovice

PODLAŽÍ	1.PP	1.NP	2.NP	3.NP	CELKEM
HRUBÁ PODLAŽNÍ PLOCHA	1.015	635	635	635	2.920 m ²
OBESTAVĚNÝ PROSTOR	3.350	2.100	2.400	2.340	10.190 m ³
PODLAHOVÁ PLOCHA					
STŘEDISKO VOLNÉHO ČASU	X	230	500	0	730 m ²
MATEŘSKÁ ŠKOLKA	0	270	0	0	270 m ²
KLUBOVNY	X	13	7	520	540 m ²



KONTEXT

Budova bývalého střediska HZS se nachází ve vnitrobloku mezi ulice Svatopluka Čecha a Havlíčkova v Boskovicích. Původní dopravní napojení areálu bylo vedeno ze severu, z ulice Legionářská. Areál byl však rozdělen a nyní je budova přístupná pouze podružným vjezdem z východní strany, z ulice Svatopluka Čecha. Stavba jako taková má obdélníkový půdorys o rozměrech 44x14 metrů a její podélná osa kopíruje podélnou osu pozemku v orientaci zhruba sever-jih. Stavba obsahuje rozsáhlý suterén, kde je zachovalý kryt civilní ochrany, dále přízemí s drobnou přístavbou vstupu do tohoto krytu, druhé nadzemní podlaží a podkroví, které bylo vytvořeno dodatečně na původní ploché střeše a zůstalo nevyužité. Objekt je zděný, má železobetonové monolitické stropy a je průvlakem dělený na dva symetrické trakty - východní a západní. Technický stav objektu je velmi dobrý s odkazem na provedený STP z roku 2024.

EXTERIÉR

Pozemek kolem budovy je výškově mírně členitý s tím, že se svažuje od vjezdu na východě směrem k poště, na západě. Kromě toho jsou zde vzrostlé stromy, které by měly být, po individuálním posouzení, zachovány v maximální míře. Vjezd a 12 parkovacích stání bude umístěno v blízkosti východní hranice, ve vazbě na opravený vjezd a vstup. Na protilehlé straně pozemku bude vytvořen nový pěší vstup vedený z pozemku kostela Všech svatých, tak aby došlo k pěšimu propojení celého bloku. Přilehlá část pozemku bude upravena parkovým způsobem a doplněna venkovní učebnou, dvorkem a pobytovým schodištěm, které se mohou snadno změnit na kryté pódium a hlediště. Směrem na sever navazuje uzavřená plocha dětského hřiště umístěná ve vazbě na nové učebny MŠ. U severního štítu bude umístěno víceúčelové hřiště o rozměrech 9x18 m. V okolí budovy dále nechybí sklady pro venkovní aktivity nebo přístřešek pro parkování kol. Do vnějšího vzhledu budovy bude zasahovat nové zateplení fasády, nová okna, přístavba kryté terasy u západní fasády, která propojuje budovu se zahradou a úprava podkroví. Dřevěný obklad pod okapem bude nahrazen pásem oken a pilířů, které pomohou aktivovat podkroví.

INTERIÉR

Stavební úpravy budovy obnáší bourací práce za účelem úpravy dispozic, tedy bez větších zásahů do nosných konstrukcí, dále úpravy krovu při zachování jeho integrity a odstranění přístavby v přízemí. V budově budou dále provedeny veškeré nové vnitřní rozvody TZB a povrchy. V suterénu nebudou prováděny žádné stavební práce s výjimkou založení výtahové šachty. Přízemí bude rozděleno na dvě poloviny. V severní polovině vzniknou dvě učebny mateřské školky, každá pro 20 dětí. Obě učebny mají vstup přes krytou terasu na dětské hřiště. V této části je umístěno i veškeré zázemí MŠ, jako šatny, toalety, zázemí pro personál a výdejnu pokrmů. Jídlo bude do školky zaváženo a v budově tedy nevzniká gastro provoz. V jižní polovině přízemí jsou vstupní prostory střediska volného času (dále jen SVC), které obsahují šatnu, recepci, velkou hernu a cvičnou kuchyni. Po původním schodišti nebo novým výtahem se vstupuje do druhé podlaží, které kompletně využívá SVC. Nachází se zde kancelářský blok, velký víceúčelový sál s nářadovnou a dále 9 učeben - výtvarná, keramická, jazyková, kovodělná, univerzální, atd. Pro toto podlaží je vytvořeno u severní fasády nové únikové schodiště. Do podkroví vede nové schodiště, které je umístěno samostatným vstupem do východní fasády. Schodiště plní roli chráněné únikové cesty. Podkroví je rozděleno na dva samostatné bloky kluboven - velký na ploše 300 m² a malý na ploše 200 m². Přičemž oba bloky mají vlastní kuchyňku, sociální zázemí, společenskou místnost a několik dalších menších kluboven. Pro zvýšení využitelnosti podkroví pod stávajícím krovem je žádoucí lokálně odstranit nebo prostorově redukovat vazníky, které leží na původní ploché střeše a nesou dřevěné pódium. Snížení výšky podlahy vytváří možnost prosvětlení a provětrání veškeré klubovny pod okapem bez nutnosti použití střešních oken a dále snížit výšku schodiště vedeného z přízemí.

PARKOVÁNÍ A DOPRAVA

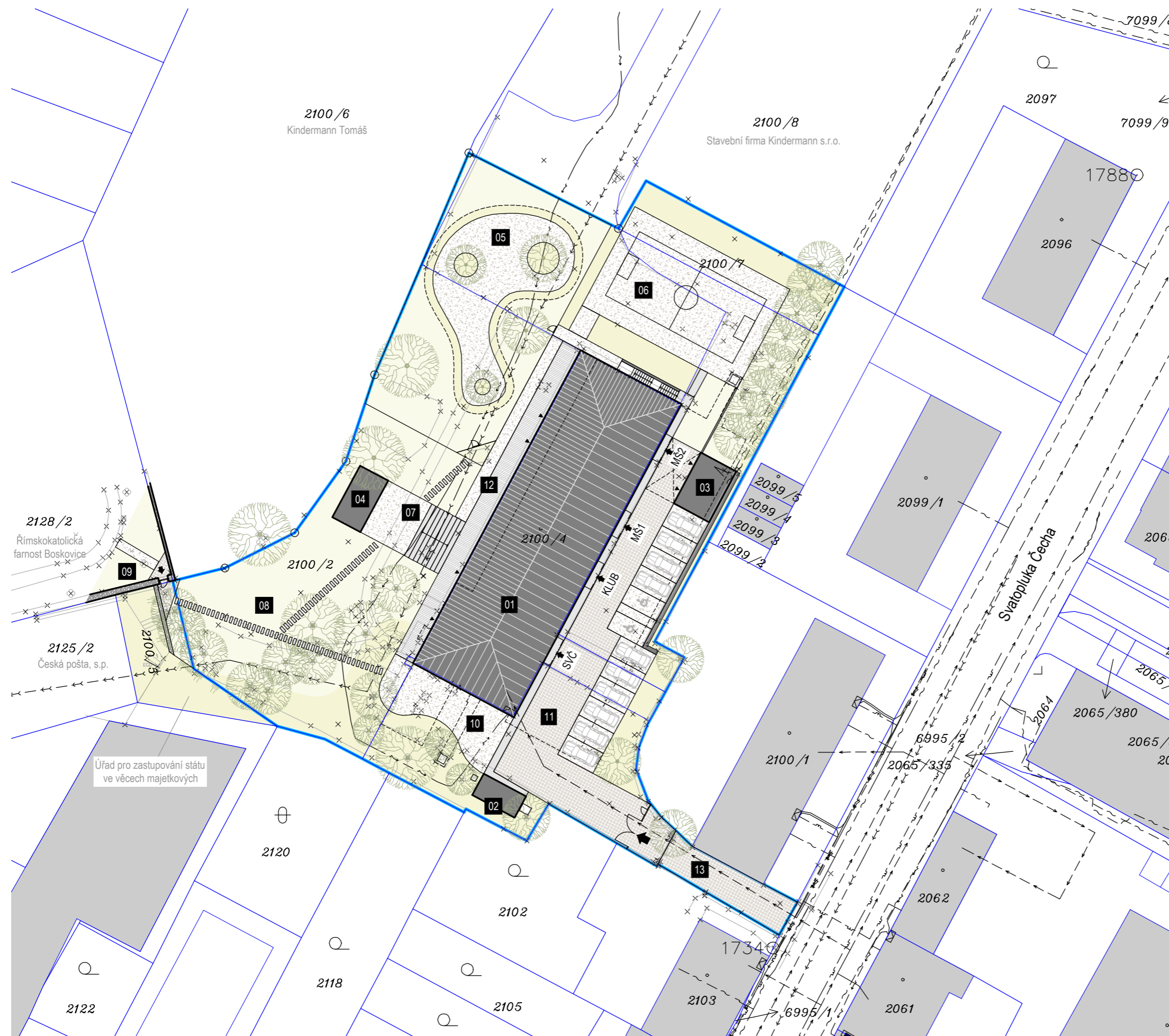
Parkování pro rodiče, kteří přivezou děti, bude řešeno na ulici Svatopluka Čecha parkováním K+R nebo docházkou z parkoviště na ulici 17. listopadu. Vjezd bude upraven sjednocením plochy a oddělen patníky od sousedního bytového domu. Parkování v areálu bude zajištěno pouze pro zaměstnance a dopravní obsluhu v počtu 12 stání, z toho dvě místa pro imobilní. Nová funkční náplň budovy vytváří následující požadavky na parkování.

Mateřská školka (40 dětí) 20 dětí / 1 parking 2 stání

SVC - ZUŠ a jiné (60 dětí) 10 dětí / 1 parking 6 stání

Klubovny - ZUŠ a jiné (20 dětí) 10 dětí / 1 parking 2 stání

V případě stávající kancelářské budovy mělo být zajištěno 25 stání (1000 m² podlahové plochy kanceláře / 40). Nově přidáváme 12 stání a vytváříme tedy převís oproti minulosti, kdy zde nebyla žádná parkovací stání.



SITUACE

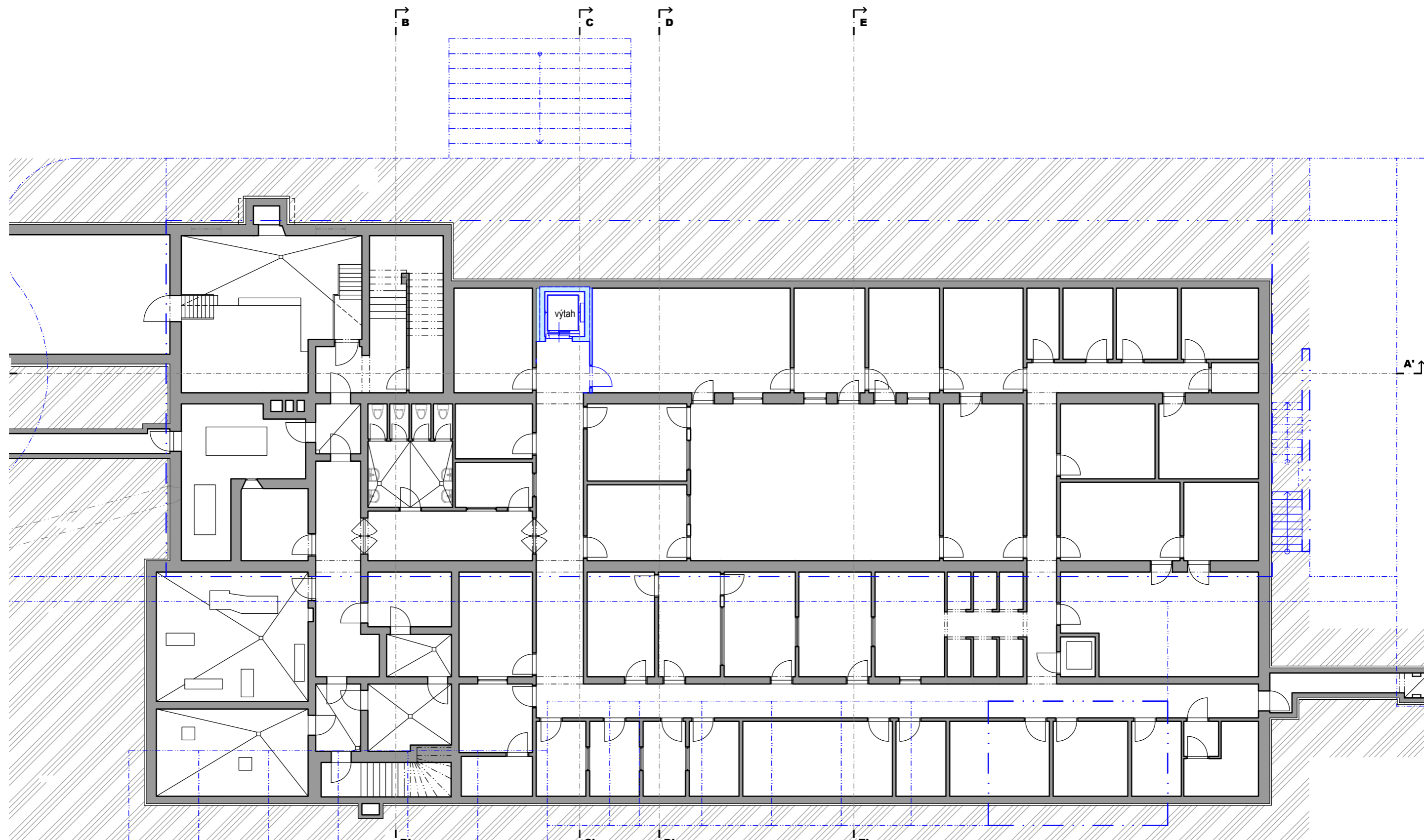
- POZEMEK STAVBY 3975 m²
- STAVEBNÍ OBJEKTY
- ZPEVNĚNÉ PLOCHY - ZATRAVŇOVACÍ TVÁRNICE propustné plochy
- ZPEVNĚNÉ PLOCHY - MLAT propustné plochy
- CHODNÍK - BETONOVÁ DLAŽBA nepropustné plochy
- CHODNÍK - BETONOVÉ ŠLAPÁKY propustné plochy
- TERASA - DŘEVĚNÉ PALUBKY propustné plochy
- PLOCHY ZELENĚ

TECHNICKÁ INFRASTRUKTURA

- PODZEMNÍ PLYNOVOD Gasnet
- PODZEMNÍ VEDENÍ NN EG.D
- PODZEMNÍ SDĚLOVACÍ KABEL (STP) Cetin
- VODOVOD VAS a.s.
- SPLAŠKOVÁ KANALIZACE VAS a.s.

STAVEBNÍ OBJEKTY

- | | | |
|----|-----------------------------|--------------------|
| 01 | STŘEDISKO VOLNÉHO ČASU | 632 m ² |
| 02 | PŘÍSTŘEŠEK NA KOLA | 18 m ² |
| 03 | VENKOVNÍ SKLADY | 36 m ² |
| 04 | VENKOVNÍ UČEBNA - ALTÁN | 29 m ² |
| 05 | DĚTSKÉ HRŠTĚ | 620 m ² |
| 06 | VÍCEÚČELOVÉ HRŠTĚ 9x18 | 308 |
| 07 | TERASA A POBYTOVÉ SCHODIŠTĚ | 80 m ² |
| 08 | PARK A HERNÍ LOUKA | |
| 09 | PĚŠÍ VSTUP KOLEM KOSTELÍKA | |
| 10 | VSTUPNÍ DVOREK | 102 m ² |
| 11 | DOPRAVNÍ PLOCHY A PARKOVÁNÍ | 512 m ² |
| 12 | KRYTÁ VERANDA | 111 m ² |
| 13 | DOPRAVNÍ NAPOJENÍ Z ULICE | |

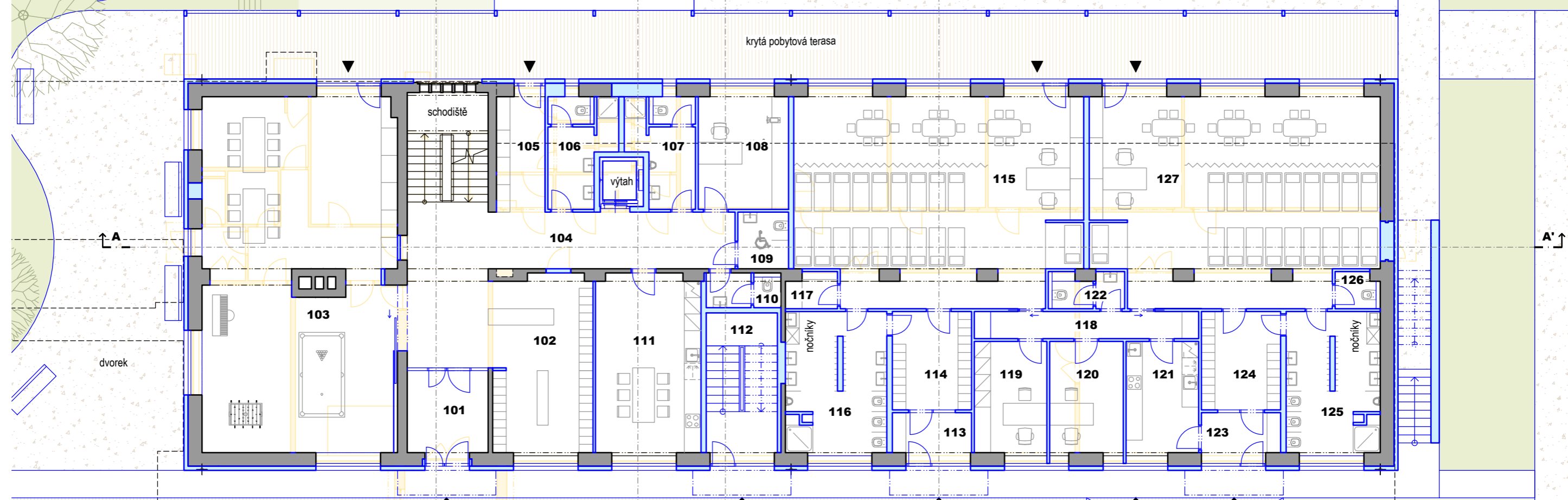


PŮDORYS 1.NP

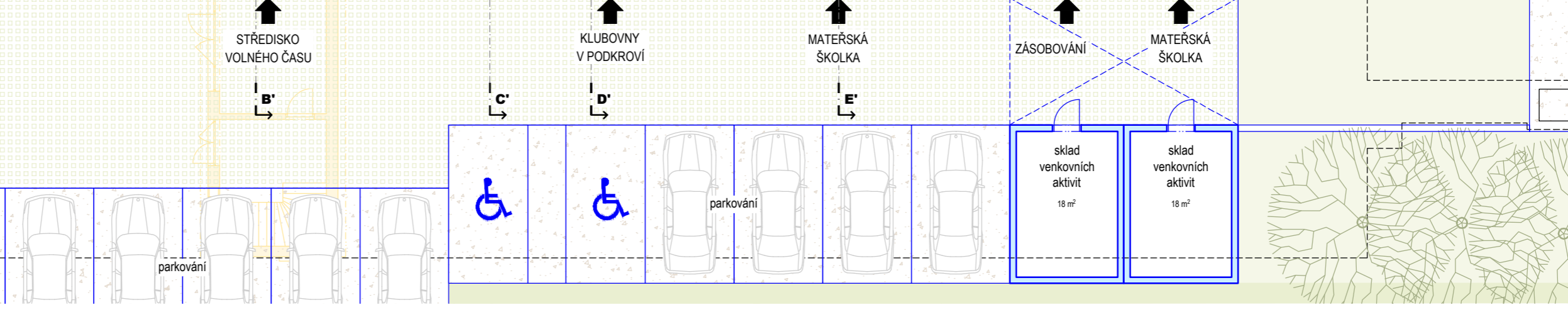
STÁVAJÍCÍ KONSTRUKCE
 NOVÉ KONSTRUKCE
 BOURANÉ KONSTRUKCE

STŘEDISKO VOLNÉHO ČASU		230,0 m ²
101	ZÁDVEŘÍ	8,9
102	ŠATNA A RECEPCE	33,5
103	HERNA	89,4
104	CHODBA	27,3
105	PRŮCHOD NA TERASU	7,5
106	WC DÍVKY	8,5
107	WC CHLAPCI	8,5
108	SPRÁVCE BUDOVY	13,6
109	WC INVALIDÉ	3,8
110	WC ZAMĚSTNANCI	3,4
111	CVIČNÁ KUCHYŇKA	25,0

KLUBOVNY		13,3 m ²
112	SCHODIŠTĚ - CHÚC	13,3



MATEŘSKÁ ŠKOLKA		269,0 m ²
113	ZÁDVEŘÍ	4,2
114	ŠATNA	10,4
115	HERNA	77,0
116	WC DĚTI	19,0
117	SKLAD PRÁDLA	2,4
118	CHODBA	8,2
119	DENNÍ MÍSTNOST A ŠATNA	10,8
120	KANCELÁŘ A KARANTÉNA	11,0
121	VÝDEJNA POKRMŮ	10,8
122	WC ZAMĚSTNANCI	3,5
123	ZÁDVEŘÍ	4,2
124	ŠATNA	10,4
125	WC DĚTI	17,8
126	ÚKLID	2,1
127	HERNA	77,0

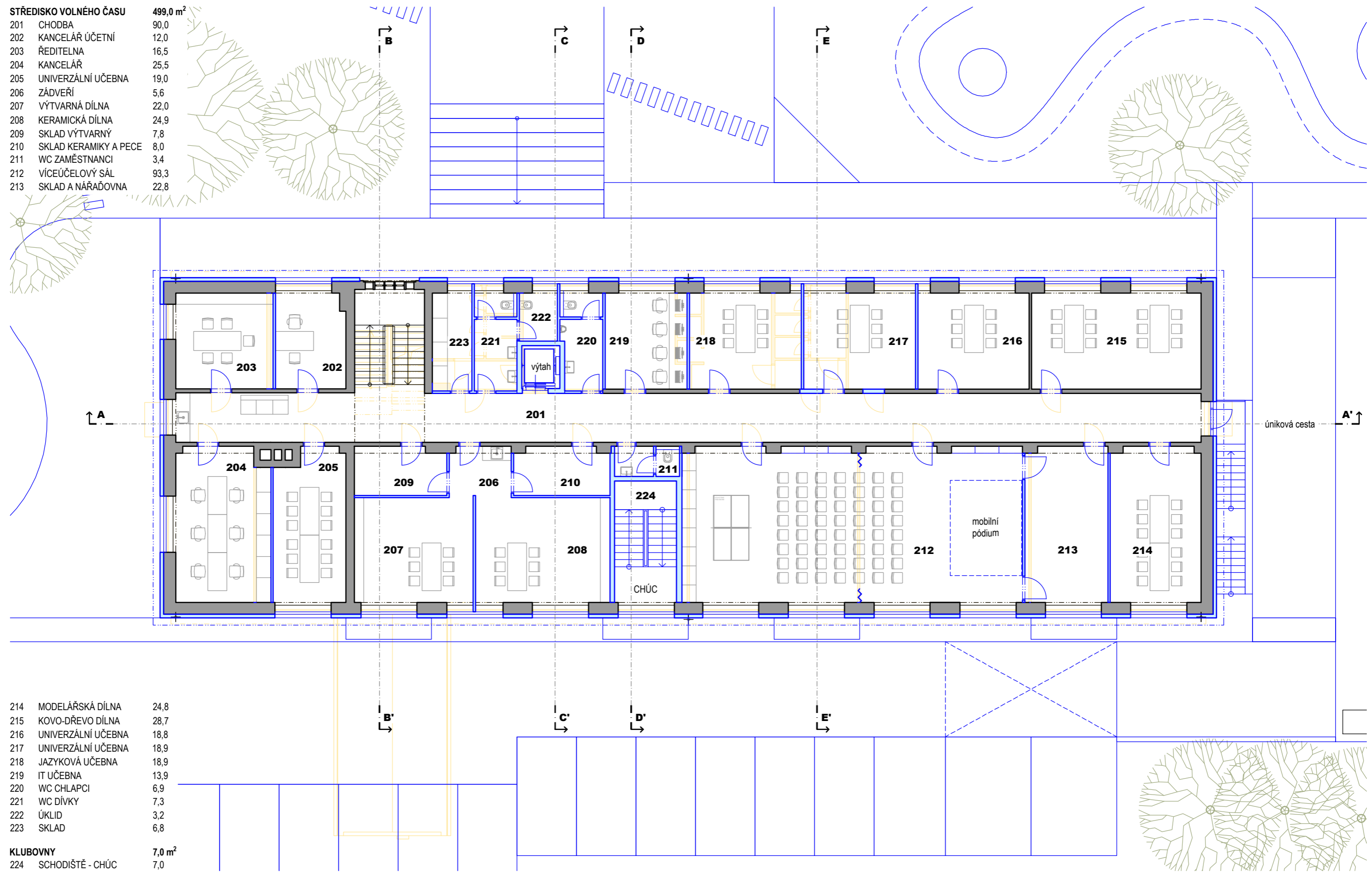


PŮDORYS 2.NP

STÁVAJÍCÍ KONSTRUKCE
 NOVÉ KONSTRUKCE
 BOURANÉ KONSTRUKCE

STŘEDISKO VOLNÉHO ČASU 499,0 m²

201	CHODBA	90,0
202	KANCELÁŘ ÚČETNÍ	12,0
203	ŘEDITELNA	16,5
204	KANCELÁŘ	25,5
205	UNIVERZÁLNÍ UČEBNA	19,0
206	ZÁDVEŘÍ	5,6
207	VÝTVARNÁ DÍLNA	22,0
208	KERAMICKÁ DÍLNA	24,9
209	SKLAD VÝTVARNÝ	7,8
210	SKLAD KERAMIKY A PECE	8,0
211	WC ZAMĚSTNANCI	3,4
212	VÍCEÚČELOVÝ SÁL	93,3
213	SKLAD A NÁRAĐOVNA	22,8



214	MODELÁŘSKÁ DÍLNA	24,8
215	KOVO-DŘEVO DÍLNA	28,7
216	UNIVERZÁLNÍ UČEBNA	18,8
217	UNIVERZÁLNÍ UČEBNA	18,9
218	JAZYKOVÁ UČEBNA	18,9
219	IT UČEBNA	13,9
220	WC CHLAPCI	6,9
221	WC DÍVKY	7,3
222	ÚKLID	3,2
223	SKLAD	6,8
KLUBOVNY		7,0 m²
224	SCHODIŠTĚ - CHÚC	7,0

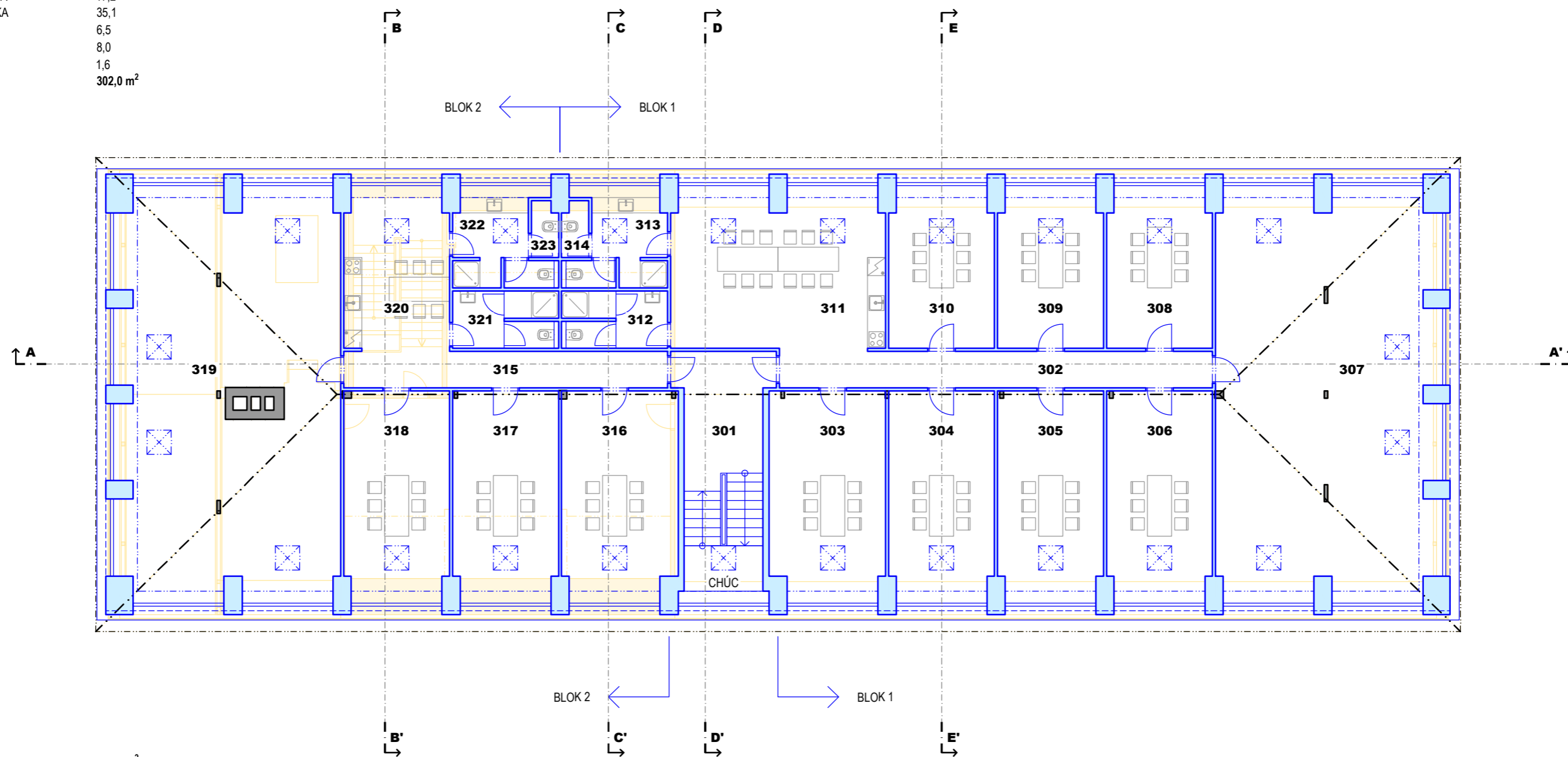
PŮDORYS 3.NP

STÁVAJÍCÍ KONSTRUKCE

NOVÉ KONSTRUKCE

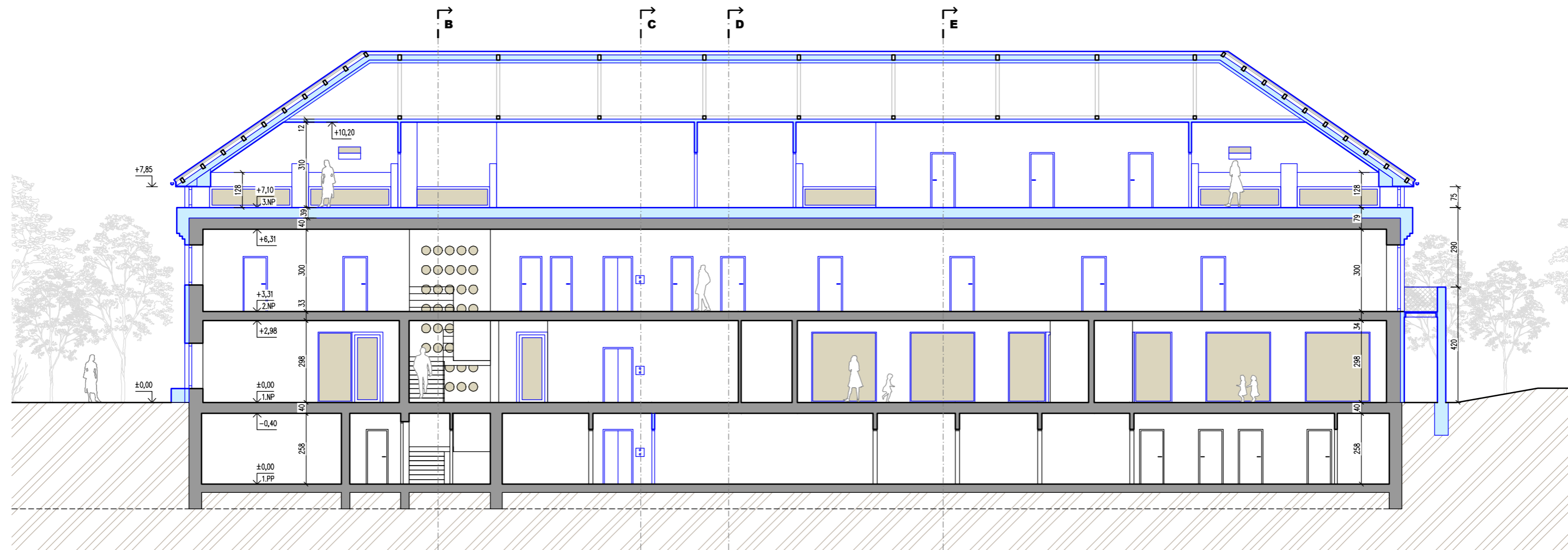
BOURANÉ KONSTRUKCE

KLUBOVNY		518,0 m ²
301	SCHODIŠTĚ - CHŮC	12,3
302	CHODBA	17,2
303	KLUBOVNA	25,0
304	KLUBOVNA	22,9
305	KLUBOVNA	22,9
306	KLUBOVNA	22,9
307	SPOLEČENSKÁ MÍSTNOST	88,2
308	KLUBOVNA	17,2
309	KLUBOVNA	17,2
310	KLUBOVNA	17,2
311	KUCHYŇKA	35,1
312	WC MUŽI	6,5
313	WC ŽENY	8,0
314	ÚKLID	1,6
BLOK 1		302,0 m²



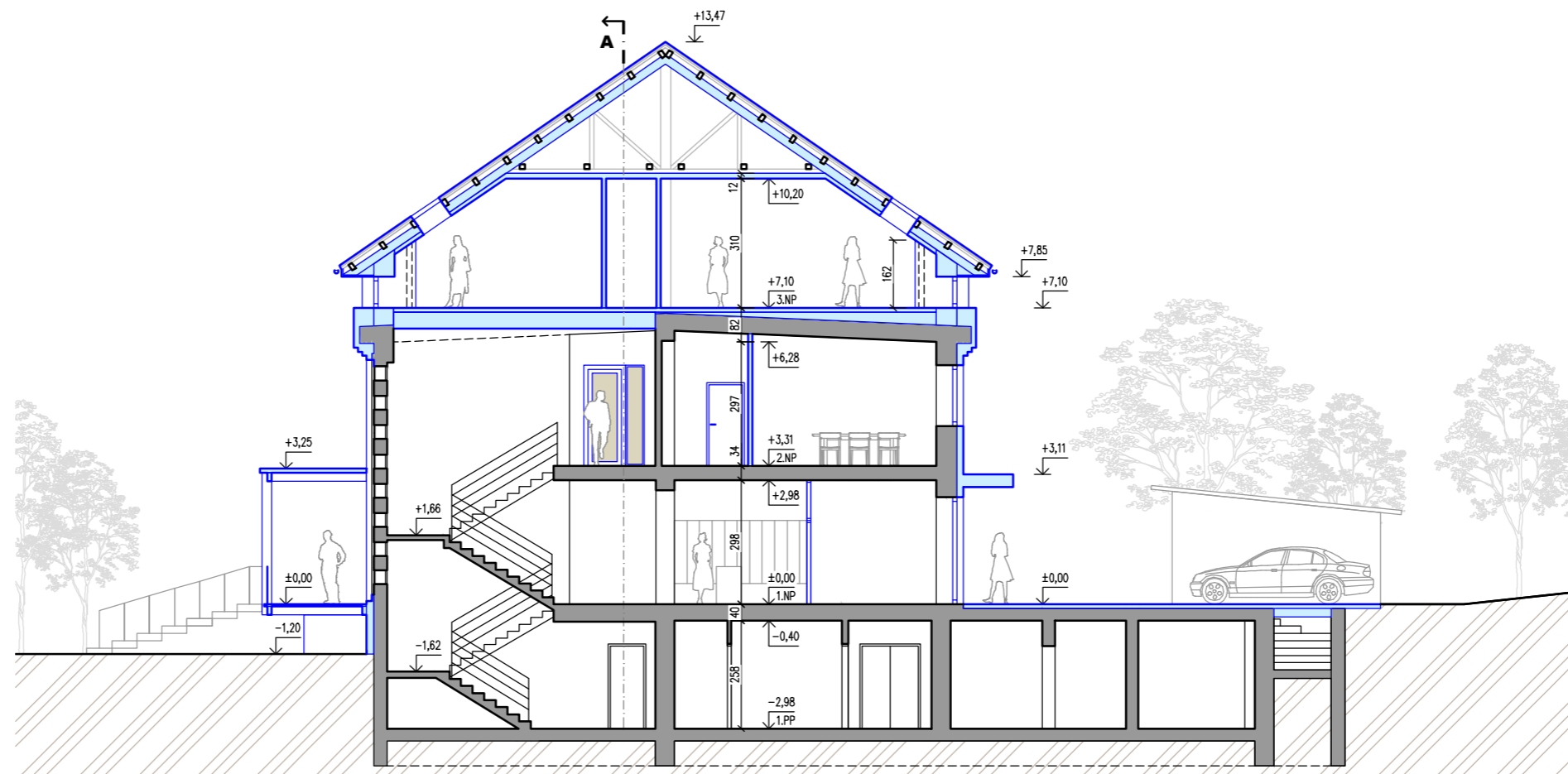
BLOK 2		302,0 m ²
315	CHODBA	12,8
316	KLUBOVNA	25,0
317	KLUBOVNA	22,9
318	KLUBOVNA	22,9
319	SPOLEČENSKÁ MÍSTNOST	86,1
320	KUCHYŇKA	17,5
321	WC MUŽI	6,5
322	WC ŽENY	8,0
323	ÚKLID	1,6
BLOK 2		203,0 m²

ŘEZ A-A'

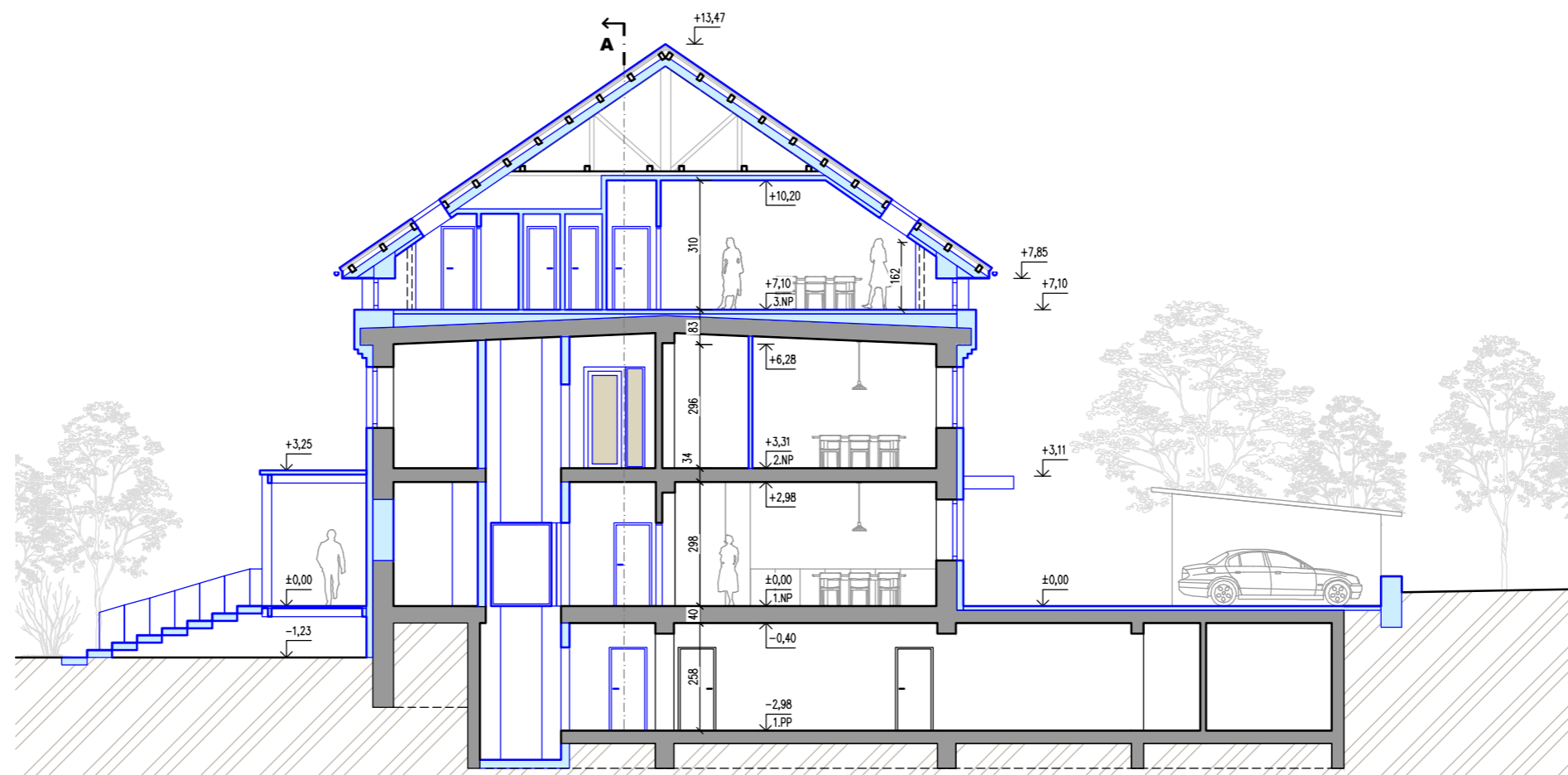


- STÁVAJÍCÍ KONSTRUKCE
- NOVÉ KONSTRUKCE

ŘEZ B-B'

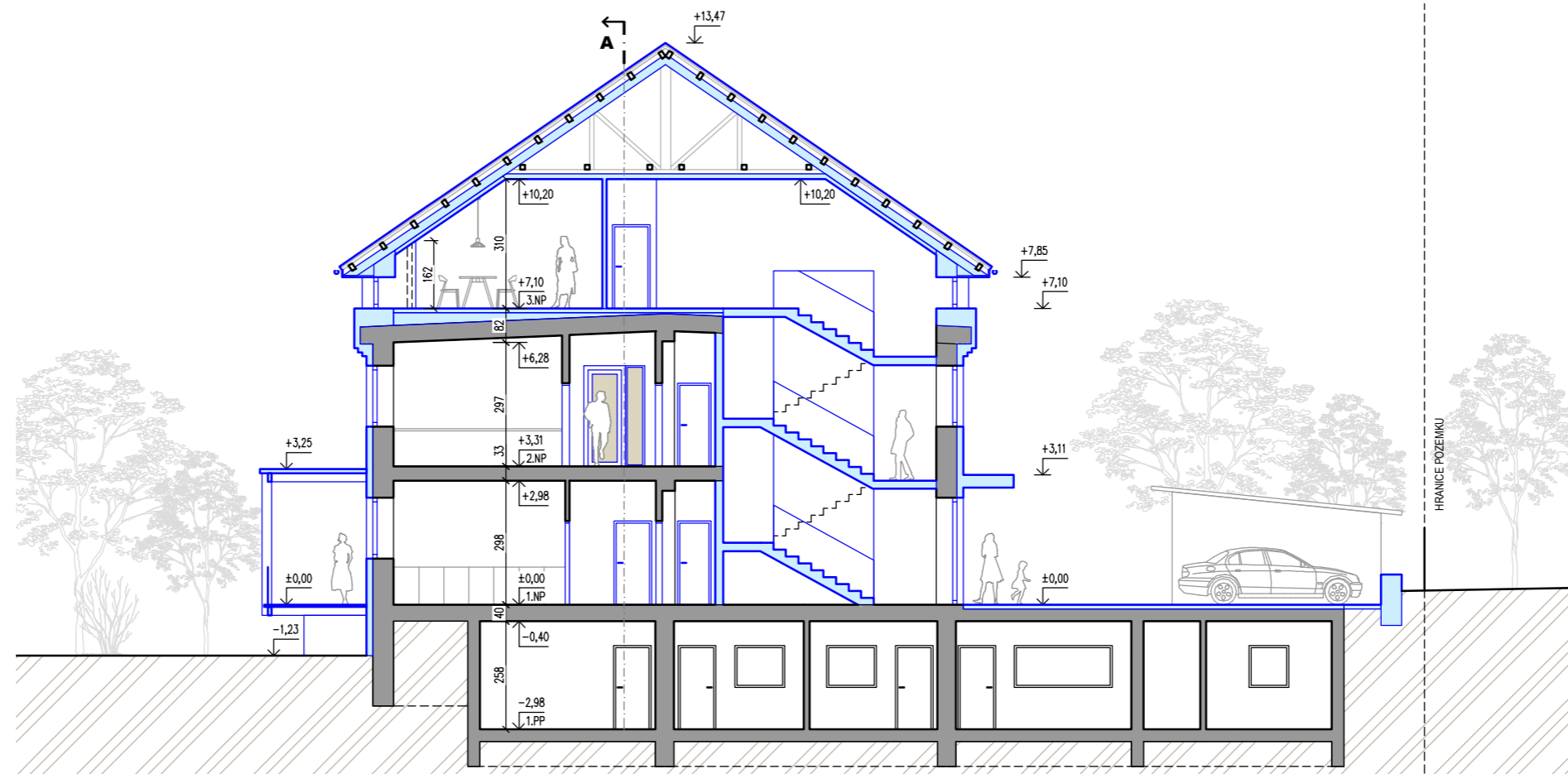


ŘEZ C-C'

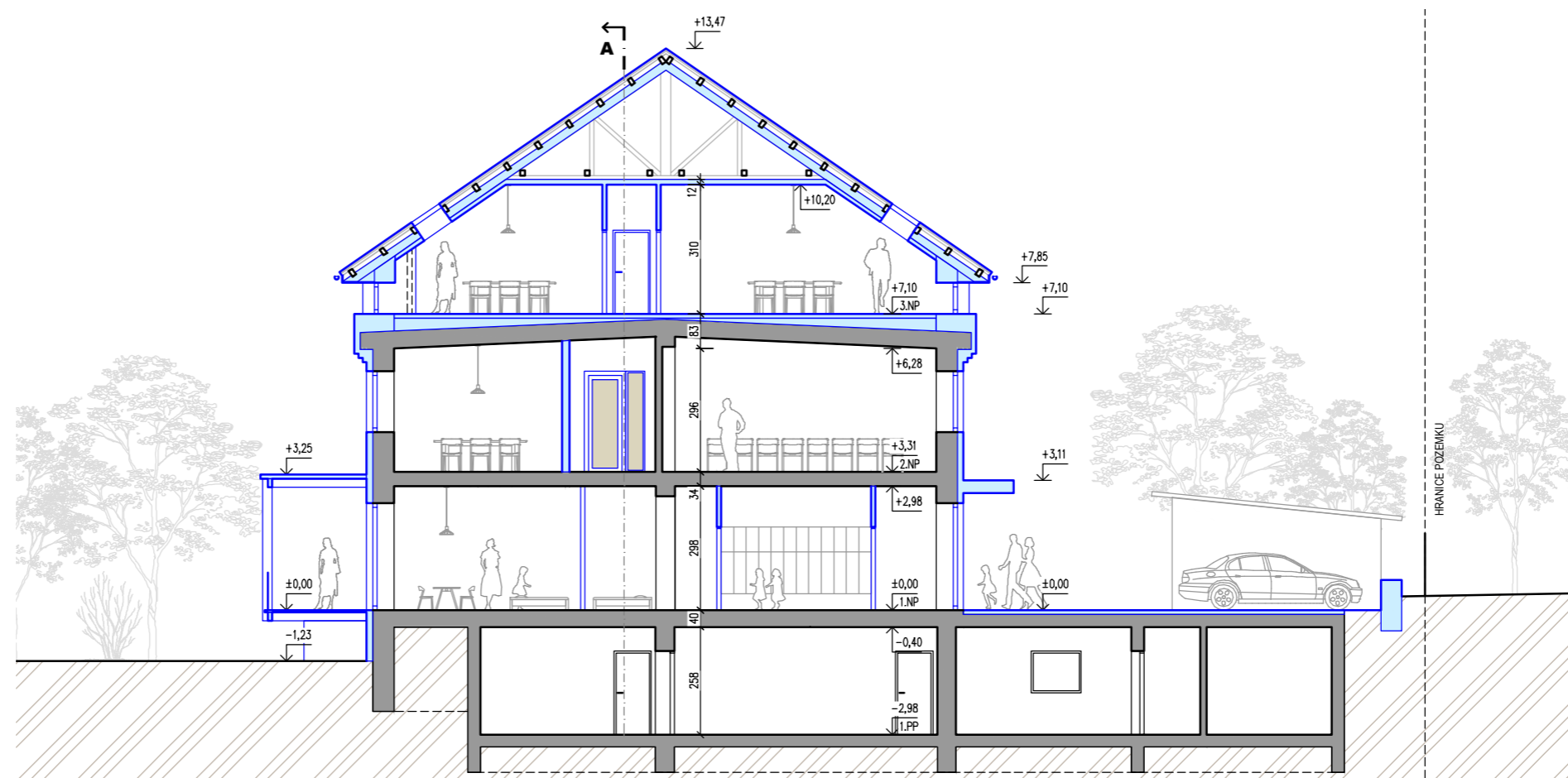


- STÁVAJÍCÍ KONSTRUKCE
- NOVÉ KONSTRUKCE

ŘEZ D-D'

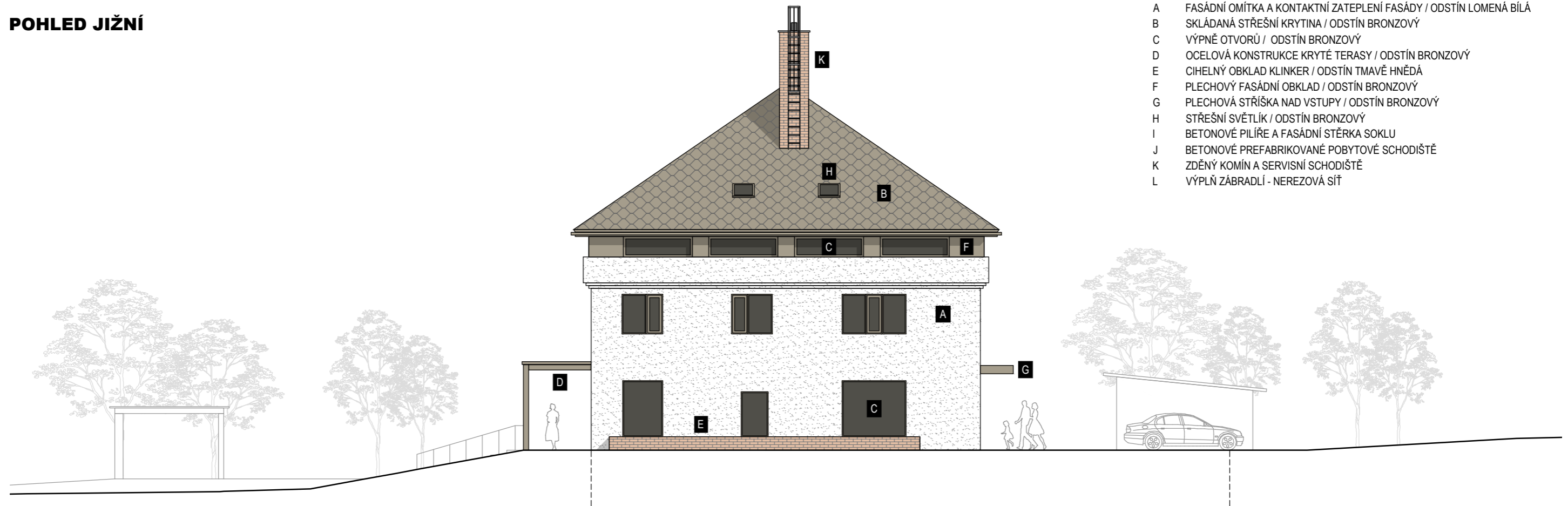


ŘEZ E-E'



- STÁVAJÍCÍ KONSTRUKCE
- NOVÉ KONSTRUKCE

POHLED JIŽNÍ



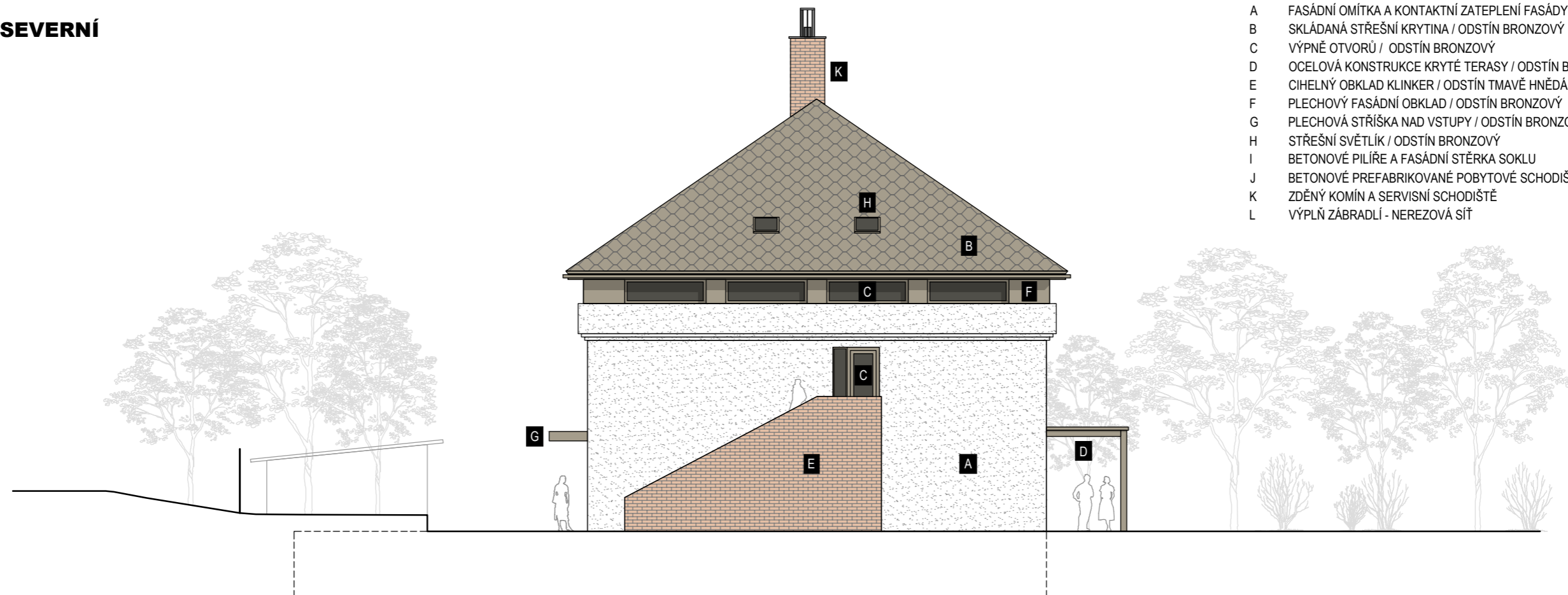
- A FASÁDNÍ OMÍTKA A KONTAKTNÍ ZATEPLENÍ FASÁDY / ODSTÍN LOMENÁ BILÁ
- B SKLÁDANÁ STŘEŠNÍ KRYTINA / ODSTÍN BRONZOVÝ
- C VÝPNÉ OTVORŮ / ODSTÍN BRONZOVÝ
- D OCELOVÁ KONSTRUKCE KRYTÉ TERASY / ODSTÍN BRONZOVÝ
- E CIHELNÝ OBKLAD KLINKER / ODSTÍN TMAVÉ HNĚDÁ
- F PLECHOVÝ FASÁDNÍ OBKLAD / ODSTÍN BRONZOVÝ
- G PLECHOVÁ STŘÍŠKA NAD VSTUPY / ODSTÍN BRONZOVÝ
- H STŘEŠNÍ SVĚTLÍK / ODSTÍN BRONZOVÝ
- I BETONOVÉ PILÍŘE A FASÁDNÍ STĚRKA SOKLU
- J BETONOVÉ PREFABRIKOVANÉ POBYTOVÉ SCHODIŠTĚ
- K ZDĚNÝ KOMÍN A SERVISNÍ SCHODIŠTĚ
- L VÝPLŇ ZÁBRADLÍ - NEREZOVÁ SÍŤ

POHLED VÝCHODNÍ



STŘEDISKO
VOLNÉHO
ČASU
MATERSKÁ
ŠKOLKA
KLUBOVNY
BOSKOVICE

POHLED SEVERNÍ



- A FASÁDNÍ OMÍTKA A KONTAKTNÍ ZATEPLENÍ FASÁDY / ODSŤÍN LOMENÁ BILÁ
- B SKLÁDANÁ STŘEŠNÍ KRYTINA / ODSŤÍN BRONZOVÝ
- C VÝPNÉ OTVORŮ / ODSŤÍN BRONZOVÝ
- D OCELOVÁ KONSTRUKCE KRYTÉ TERASY / ODSŤÍN BRONZOVÝ
- E CIHELNÝ OBKLAD KLINKER / ODSŤÍN TMAVÉ HNĚDÁ
- F PLECHOVÝ FASÁDNÍ OBKLAD / ODSŤÍN BRONZOVÝ
- G PLECHOVÁ STŘÍŠKA NAD VSTUPY / ODSŤÍN BRONZOVÝ
- H STŘEŠNÍ SVĚTLÍK / ODSŤÍN BRONZOVÝ
- I BETONOVÉ PILÍŘE A FASÁDNÍ STĚRKA SOKLU
- J BETONOVÉ PREFABRIKOVANÉ POBYTOVÉ SCHODIŠTĚ
- K ZDĚNÝ KOMÍN A SERVISNÍ SCHODIŠTĚ
- L VÝPLŇ ZÁBRADLÍ - NEREZOVÁ SÍŤ

POHLED ZÁPADNÍ









