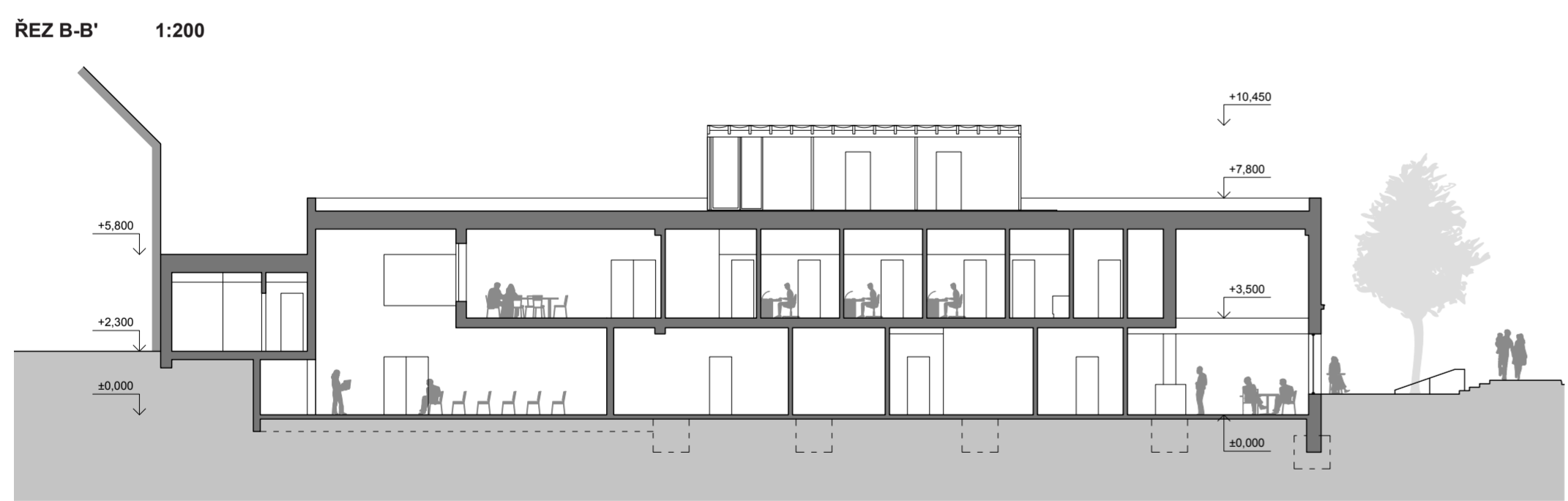
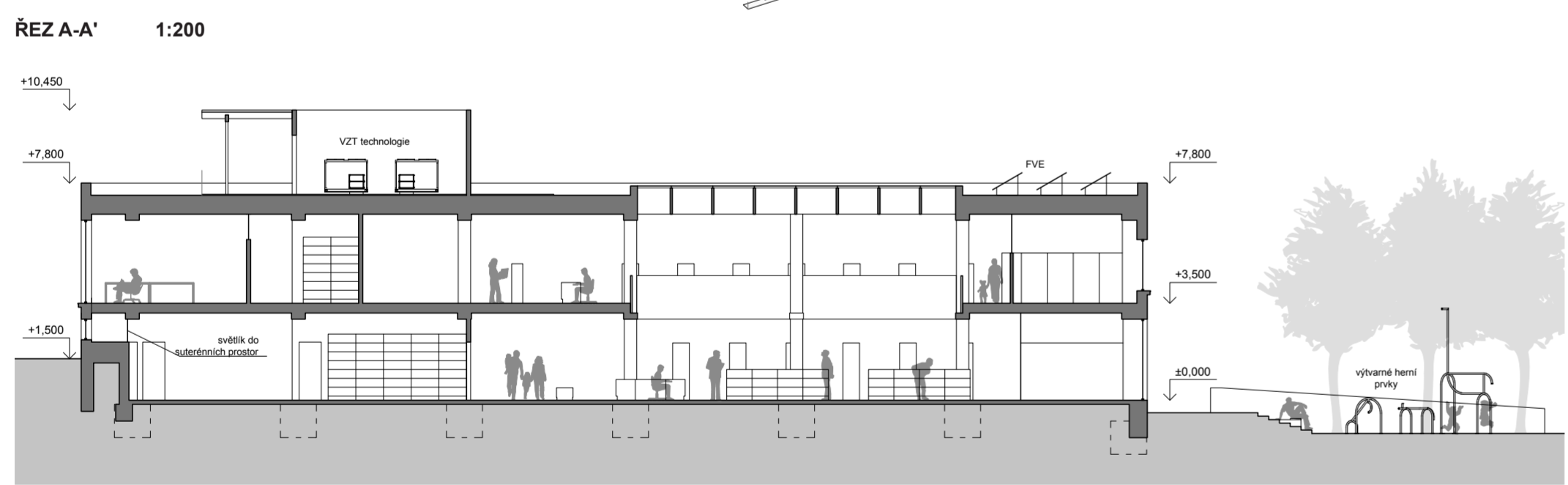
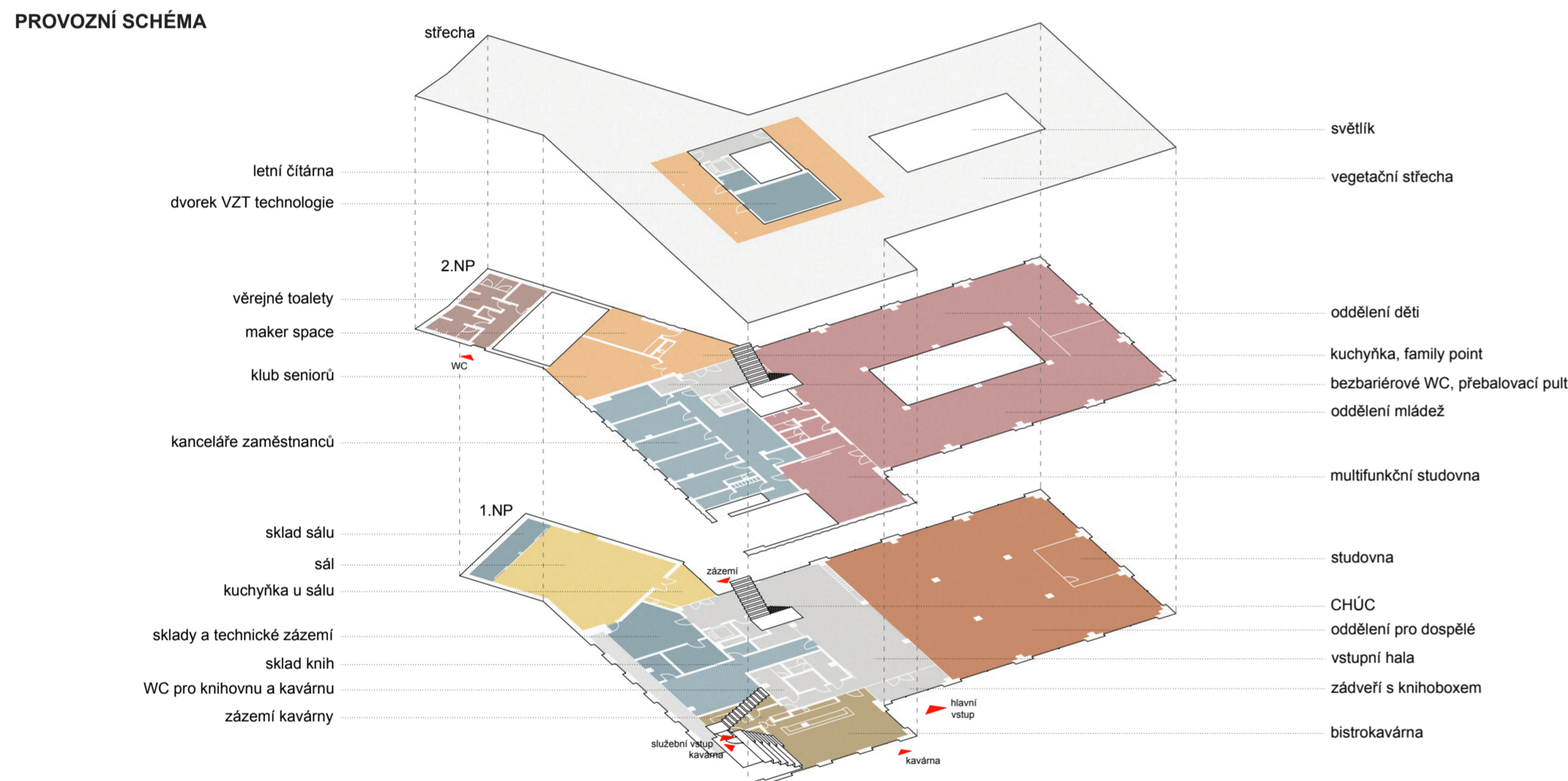




PROVOZNI SCHÉMA



NÁVRH VEŘEJNÉHO PROSTRANSTVÍ

Okolí knihovny v historickém jádru Boskovic přirozeně přímo navazuje na Masarykovo náměstí. Navrhujeme ho přehledně, otevřeně a zvoucí ke vstupu do knihovny a jejich dalších přidružených funkcí. Svažité terén ulice modelujeme v návaznosti na budovu bytovým schodištěm, které klesá od jejího jihovýchodního nároží směrem k hlavnímu vstupu. Schodiště zároveň lemují předpůl tohoto vstupu do budovy a dodává mu patřičnou důležitost. Pokračujeme-li ulicí Kpt. Jaroše směrem na sever, pracujeme i zde

s prostorem tak, aby i při pohledu ze severu uváděl člověka k budově a symbolizoval její důležitost, ovšem bez přehnané monumentality. Na severu navrhujeme také plácek s výtvarnými skulpturami, které naznačují kulturní význam instituce, a zároveň jsou herními prvky pro děti. Prostor též odděluje navržená parkovací stání od ulice a posouvá je hlouběji do vnitrobloku. Navrhované stromořadí lemující hranu chodníku vizuálně uzavírá blok, doplňuje uliční frontu a stíní fasádu a předprostor knihovny.

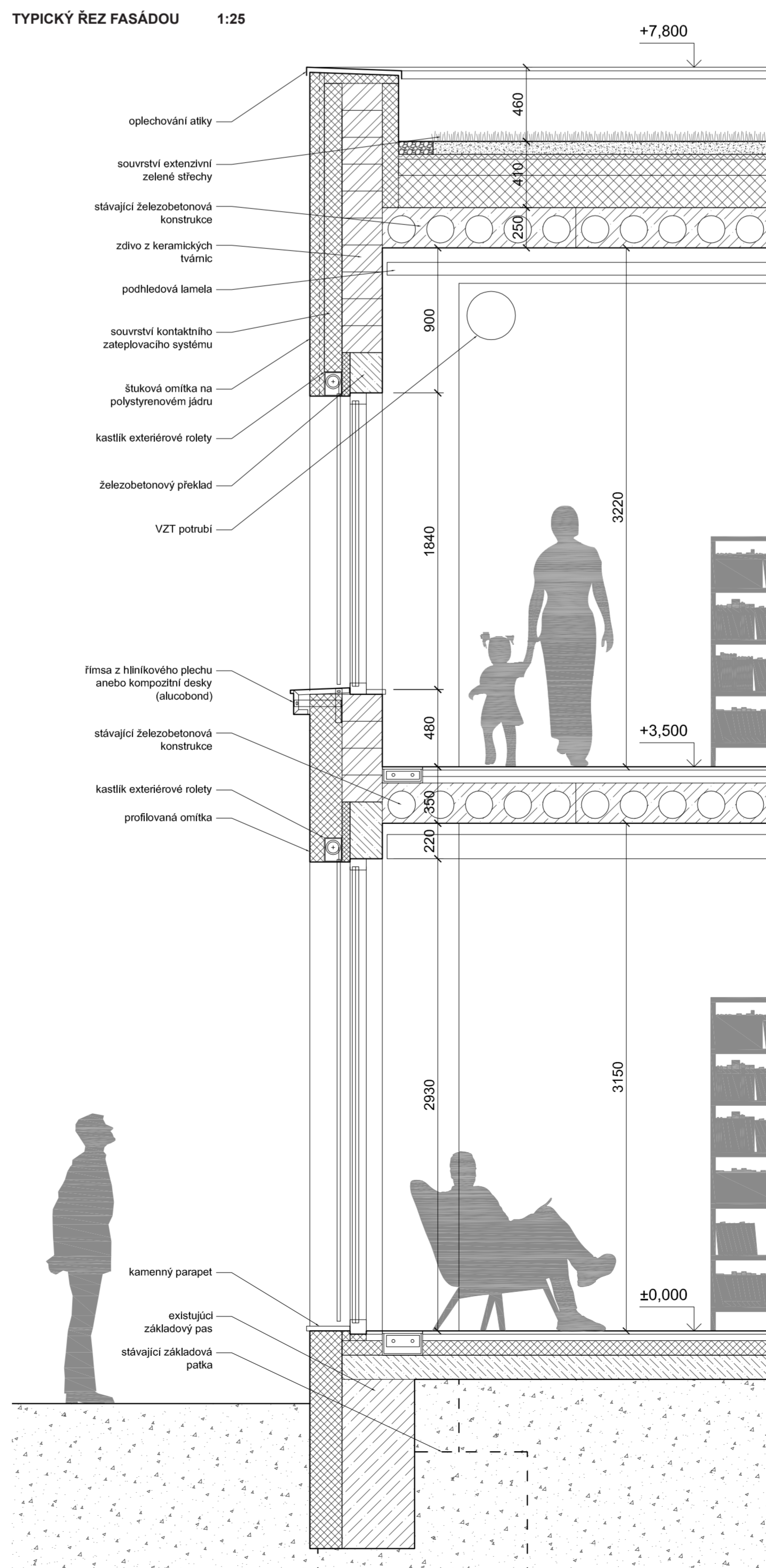
BUDOVA KNIHOVNY

S konverzí stávajícího obchodního domu pracujeme tak, abychom při využití prefabrikované železobetonové konstrukce domu citlivě reagovali na okolní historický kontext a zároveň vytvořili otevřenou kulturní a společenskou instituci, která je přístupná široké veřejnosti a je místem setkávání a různých společenských akcí. Návrh respektuje stávající podlažnost, dům nenavysíláme. Omitaná fasáda je členěna římsou mezi dvěma podlažními. Na unifikační konstrukční a prostorový

vý systém původního domu používáme na fasádě klasický princip oddělení parteru a navazujícího podlaží budovy. Vertikální profilaže fasády v úrovni druhého nadzemního podlaží s minimalistickým ukončením na vrcholu atky zároveň napomáhá předefinovat placaté horizontální výzvěni stávající hmoty a povýšit byvalou utilitární stavbu na veřejnou kulturní instituci. Písková barva fasády je použita se záměrem přirozeně se včlenit do kontextu historického jádra. Koncept otevřenosti veřejné instituce je

fyzicky ztvárněn v architektuře domu tím, že jsou různé funkce domu přístupné z exteriéru z více stran. Navrhujeme dům se živým parterem, který obohacuje veřejný prostor. Dalším příkladem principu otevřenosti, který na domě aplikujeme, jsou průhledy v rámci interiéru. Prosklené stěny mezi jednotlivými funkcemi umožňují nahlédnout, co se děje v jiné části domu. Volný výběr knihovny se vine kolem převyšného prostoru prosvětleného střešním světlem.

TYPICKÝ ŘEZ FASÁDOU 1:25



TYPICKÝ POHLED NA FASÁDU 1:25





POHLED VÝCHODNÍ 1:200

POHLED SEVERNÍ 1:200



POHLED ZÁPADNÍ 1:200

POHLED JIŽNÍ 1:200

